



# Plani Komunal për Menaxhimin e Mbeturinave 2023-2027

Mars 2023, Klinë

<b>1</b>	<b><i>Prezentimi i Planit Komunal për Menaxhimin e Mbeturinave</i></b> .....	<b>6</b>
1.1	Qëllimi dhe fushëveprimi i planit.....	6
1.2	Baza ligjore dhe institucionale për rishikimin e planit .....	7
1.3	Konteksti lokal .....	10
<b>2</b>	<b><i>Gjendja ekzistuese e menaxhimit të mbeturinave</i></b> .....	<b>18</b>
2.1	Të dhënat për mbeturina në komunë.....	18
2.2	Shërbimi i grumbullimit dhe transportit të mbeturinave .....	19
2.3	Rishikimi i implementimit të planit.....	21
2.4	Performance e shërbimit .....	23
2.5	Performanca financiare e MM .....	24
2.6	Infrastruktura për ndarje, riciklim dhe deponim të mbeturinave .....	25
2.7	Menaxhimi i kategorive tjera të mbeturinave .....	25
<b>3</b>	<b><i>Objektivat e MM dhe plani operacional</i></b> .....	<b>27</b>
3.1	Vizioni i MM.....	27
3.2	Objektivat dhe caqet e MM .....	27
3.3	Objektivi 1: Parandalimi dhe reduktimi i krijimit të mbeturinave .....	28
3.4	Objektivi 2: Ripërdorimi dhe riciklimi i mbeturinave .....	31
3.5	Objektivi nr. 3: Ofrimi i shërbimeve cilësore, efikase dhe të qëndrueshme të MM 39	
3.6	Objektivi nr. 4: Trajtimi dhe deponimi i sigurt i mbeturinave si mjeti i fundit.....	42
3.7	Objektivi 5: Zhvillimi i kuadrit dhe kapaciteteve institucionale për MM.....	43
<b>4</b>	<b><i>Plani i MM në kushte emergjente</i></b> .....	<b>44</b>
<b>5</b>	<b><i>Plani financiar, veprimi dhe monitorimi</i></b> .....	<b>45</b>

**Lista e Shkurtesave**

AMMK	Agjencioni i Mbrojtjes së Mjedisit të Kosovës
ASK	Agjencioni i Statistikave të Kosovës
BE	Bashkimi Evropian
BMZ	Ministria federale gjermane për bashkëpunim dhe zhvillim ekonomik
CEDE	Qendra për Edukim dhe Zhvillim të Mjedisit
DRS	Sistemi i kthimit të depozitës
ELV	Automobila mbeturinë
EPR	Përgjegjësia e zgjeruar e prodhuesit
GIZ	Ministria federale gjermane për bashkëpunim dhe zhvillim ekonomik
QeK	Qeveria e Kosovës
ITMB	Impijanti për trajtimin mekanik biologjik
IWMS	Sistemi i menaxhimit të integruar të mbeturinave
JICA	Agjencia Japoneze e Bashkëpunimit Ndërkombëtar
KfW	Kreditanstalt für Wiederaufbau
KIWER	Instituti i Kosovës për hulumtim të ujit dhe mjedisit
KLMC	Kompania për menaxhimin e deponive të Kosovës
KRM	Kompania Regjionale e Mbeturinave
MESPI	Ministria e mjedisit planifikimit hapësinor dhe infrastrukturës
MND	Mbeturina nga ndërtim demolimi
MPEE	Mbeturina nga pajisje elektrike dhe elektronike
MRF	Qendra e rikuperimit të materialit
OECD	Organizata për Bashkëpunim dhe Zhvillim Ekonomik
PKMM	Plani komunal për menaxhim të mbeturinave
PPP	Partneriteti publik privat
PZP	Përgjegjësia e zgjeruar e prodhuesit
SIMM	Strategjia e integruar e menaxhimit të mbeturinave
WFD	Direktiva kornizë e mbeturinave

## Lista e tabelave

- Tabela 1 Të dhënat mbi popullatën
- Tabela 2 Migrimi ndërkombëtar dhe kombëtar për vitin 2021 në Komunën e Klinës
- Tabela 3 Numri ndërmarrje të regulltë në komunën e Klinës
- Tabela 4 Rrezja shërbyese optimale në vijen ajrore (m)
- Tabela 5 Sasia e mbeturinave të grumbulluara 2021 nga KRM "Ambienti"
- Tabela 6 Analiza e kompozicionit të mbeturinave 2020-2021 (rasti Pejë)
- Tabela 7 Mbeturinat e riciklueshme të grumbulluara nga operatorët
- Tabela 8 Operatorët për menaxhimin e mbeturinave nën përgjegjësin komunale
- Tabela 9 Operatorët tjerë të mbeturinave që operojnë në territorin e komunës
- Tabela 10 Mbulimi me shërbim në territorin e komunës
- Tabela 11 Mbulimi i shërbimit për EF sipas vendbanimeve
- Tabela 12 Tipologjia dhe frekuenca e ofrimit të shërbimit
- Tabela 13 Pajisjet për hudhjen dhe grumbullimin e mbeturinave
- Tabela 14 Pajisjet për grumbullim dhe transport të mbeturinave
- Tabela 15 Pasqyra e realizimit të objektivave të PKMM aktual
- Tabela 16 Efikasiteti i stafit të shërbimeve të MM
- Tabela 17 Performanca e grumbullimit dhe transportit të mbeturinave
- Tabela 18 Shpenzimet e shërbimit të MM
- Tabela 19 Të hyrat dhe arkëtimi i ofrimit të shërbimeve të MM
- Tabela 20 Mbulimi i kostove dhe efikasiteti i operimit
- Tabela 21 Lista e propozuar e objektivave të planit
- Tabela 22 Korniza strategjike e Objektivit 1
- Tabela 23 Shpërndarja e komposterëve për EF dhe restorante "zero mbeturina"
- Tabela 24 Korniza strategjike e Objektivit 2
- Tabela 25 Parashikimet demografike të popullatës
- Tabela 26 Parashikimi i gjenerimit të mbeturinave
- Tabela 27 Parashikimi i gjenerimit të mbeturinave sipas kompozicionit
- Tabela 28 Caqet e riciklimit
- Tabela 29 Orari i ndarjes së mbeturinave në burim
- Tabela 30 Korniza strategjike e objektivit 3
- Tabela 31 Strategjia e zgjerimit me shërbim
- Tabela 32 Efikasiteti i stafit
- Tabela 33 Korniza strategjike e objektivit 4
- Tabela 34 Korniza strategjike e objektivit 5
- Tabela 35 Plani veprimit dhe monitorimit - Objektiv 1 „Parandalimi dhe reduktimi“
- Tabela 36 Plani veprimit dhe monitorimit - Objektiv 2 „Ripërdorimi dhe riciklimi
- Tabela 37 Plani veprimit dhe monitorimit - Objektiv 3 „Ofrimi i shërbimeve cilësore
- Tabela 38 Plani veprimit dhe monitorimit - Objektiv 4 „Deponimi i sigurtë si mjeti i fundit
- Tabela 39 Plani veprimit dhe monitorimit - Objektiv 5 „Zhvillimi i kuadrit dhe kapaciteteve

### Fjala e kryetarit

Kam nderin që ta shpalosi para juve qytetarë të komunës së Klinës planin komunal të menaxhimit të mbeturinave 2023 – 2027. Ky plan përmbledh vullnetin dhe përcaktimin tonë të përbashkët për një mjedis të pastër dhe dukje më të bukur të qytetit tonë dhe më tërheqëse për vizitorët.

Bashkërisht do të angazhohemi që nëpërmjet këtij plani të reduktojmë në masën më të madhe të mundshme gjenerimin e mbeturinave, mbrojtjen e resurseve natyrore si dhe ripërdorimin dhe riciklimin e mbeturinave sipas praktikave më të mira të ave duke zbatuar menaxhimin e integruar të mbeturinave.

Përmes promovimit të ekonomisë qarkore dhe angazhimit social ne kemi synim që të integrojmë në sistem sektorin informal, dhe të zhvillojmë ekonominë lokale përmes partneritetit me biznese lokale të komunës dhe më gjerë.

Jemi të vetëdijshëm se zbatimi i këtij plani ambicioz është një sfidë e madhe dhe kërkon mbështetje të vazhdueshme politike, financiare, fuqizim të kapaciteteve organizative dhe njerëzore të komunës dhe ne jemi të gatshëm të ofrojmë mbështetjen e plotë të komunës. Ne inkurajojmë qeverinë, donatorët dhe shoqërinë civile të na mbështesin në arritjen e objektivave të planit dhe realizimin e misionit të komunës për ofrimin e shërbimeve cilësore dhe krijimin e kushteve për mirëqenie të qytetarëve tanë.

Ne do të punojmë vazhdimisht për të rritur vetëdijen mbi rëndësinë e minimizimit të gjenerimit të mbeturinave, rëndësinë e ndarjes së mbeturinave në burim, do të angazhohemi në implementimin e projekteve për ripërdorimin dhe riciklimin e mbeturinave, si dhe inkurajimin e qytetarit aktiv në partneritet të qëndrueshëm me bizneset, si dy aktorët kryesorë në realizimin me sukses të planit.

Për fund shfrytëzoj rastin të faleminderoj përzemërsisht partnerët tanë GIZ, Asociacionin e Komunave të Kosovës, kompaninë konsulente "KIWER" dhe OJQ "CEDE" që na kanë ndihmuar në hartimin e këtij plani.

Përzemërsisht,

Kryetari i Komunës

Prof. Zenun Elezaj

## 1 Prezentimi i Planit Komunal për Menaxhimin e Mbeturinave

### 1.1 Qëllimi dhe fushëveprimi i planit

PKMM-ja paraqet dokumentin bazë me të cilin organizohet procesi i menaxhimit të mbeturinave në nivel të Komunës. PKMM ofron kornizën konceptuale për menaxhimin e qëndrueshëm të mbeturinave për periudhën pesëvjeqare për territorin e administruar nga Komuna në pajtueshmeri me dispozitat ligjore dhe kornizën planifikuese strategjike.

Objektivi i PKMM është që të analizon situatën aktuale të menaxhimit të mbeturinave në tërë territorin e komunës (organizimi, administrimi, rregulloret, financat, operimi dhe menaxhimi), të identifikoj çështjet dhe mangësitë, të vlerësoj pikat e forta dhe të dobëta, të propozoj rekomandime për përmirësime të gjendjes dhe përcaktoj vizionin, qëllimet dhe objektivat e reja (afatshkurtra, afatmesme), si dhe të hartoj një Plan Veprimi ku përcaktohen afatet kohore, kostot, autoritetet përgjegjëse si edhe indikatorët respektivë të suksesit për qëllime monitorimi.

Qëllimi i PKMM është ofrimi i kornizës strategjike për menaxhimin e qëndrueshëm të mbeturinave për periudhën pesëvjeqare për territorin e administruar nga Komuna e Klinës në pajtueshmëri me dispozitat ligjore dhe kornizën planifikuese strategjike. PKMM është i hartuar në mënyrën që merr për bazë parimet e menaxhimit të qëndrueshëm të mbeturinave si në vijim:

PKMM ka si qëllim që të mundësojë dhe të sigurojë:

- Përputhshmëri me Strategjinë e Republikës së Kosovës për Menaxhimin e Mbeturinave (SRKMM) dhe objektivat e saj: duke kontribuar në zbatimin e politikave dhe arritjen e objektivave kombëtare të paracaktuara në fushën e menaxhimit të mbeturinave;
- Identifikimin e prioriteteve në sektorin e menaxhimit të qëndrueshëm të mbeturinave dhe përcaktimit të veprimeve për zgjidhjen e tyre, duke përfshirë të gjithë aktorët e mundshëm për përcaktimin e këtyre veprimeve dhe krijimin e strategjive për zbatimin e tyre në mënyrë efektive, të ndërthurura sipas një Plan Veprimi.
- Opsionet më të mira për menaxhimin e mbeturinave: për të mundësuar grumbullimin dhe trajtimin e mbeturinave në përputhje me objektivat kombëtare.
- Instrumente institucionale, organizative dhe rregullore: mundëson paraqitje të plotë të kuadrit institucional, organizativ dhe rregullator dhe rekomandon masat për përmirësimin e elementëve përbërës të tij, duke përfshirë ato që kontrollojnë mbeturinat në të gjithë sistemin e menaxhimit për të siguruar përputhshmërinë me standardet e menaxhimit të tyre.
- Nevojat financiare për investime: duke përshkruar dhe argumentuar nevojat financiare dhe nevojën për investime për zbatimin e skemave të grumbullimit dhe trajtimit të mbeturinave;
- Burime financiare për investime: duke krijuar një klimë të favorshme për sigurimin e fondeve qeveritare për mbeturina sikurse dhe fonde nga institucione ndërkombëtare.

PKMM do të shërbej si kornizë planifikuese dhe e veprimit për implementimin e sistemit të menaxhimit të mbeturinave, hartimin e buxheteve, përpilimin e planeve investuese, si dhe tërheqjen e asistencës së jashtme.

*Vizioni - Komuna e Klinës duke u bazuar në synimin e përgjithshëm do të sigurojë që shërbimet për rreth menaxhimit të mbeturinave të përfshijnë mbulueshmërinë e 100 % të territorit të Komunës.*

*Misioni- Komuna e Klinës do të angazhohet maksimalisht për zgjerimin e Shërbimit të Mbledhjes së Mbeturinave dhe për ngritjen e cilësisë së shërbimit.*

#### **Masat e Shërbimit të Grumbullimit të Mbeturinave:**

- **Masa e Parë** - Ngritja e Cilësisë së Shërbimit në mënyrë të qëndrueshme dhe respektimi i standardit nga të gjithë ata të cilëve u ofrohet shërbimit.
- **Masa e dytë** - Rritja e Mbulueshmërisë me Shërbimin e Grumbullimit të Mbeturinave dhe përmirësimi i situatës financiare që lidhet me shërbimin e grumbullimit dhe largimit të mbeturinave.
- **Masa e Tretë** - Krijimi i strukturave organizative;
- **Masa e Katërtë**- Vlerësimi i gjendjes ekzistuese;
- **Masa e Pestë**- Planifikimi operacional i menaxhimit të qëndrueshëm të mbeturinave;
- **Masa e Gjashtë**-Planifikimi financiar për menaxhim të qëndrueshëm të mbeturinave;
- **Masa e Shtatë**- Konsultimet për zbatueshmërinë e planit me përfaqësuesit kryesorë të komunës.

Hartimi i planit lokal për menaxhim të integruar të mbeturinave është mbështetur në pjesëmarrjen aktive të institucioneve përkatëse lokale dhe atyre qendrore, të komunitetit dhe organizatave joqeveritare. Realizimi i programeve dhe aktiviteteve të propozuara në plan do t'i referohet mundësive për zhvillim ekologjik të komunës së Klinës dhe qasjes sistematike dhe gjithëpërfshirëse me implikime aftagjata për jetën e qytetarëve të komunës sonë.

## **1.2 Baza ligjore dhe institucionale për rishikimin e planit**

### **1.2.1 Korniza ligjore për MM**

Baza themelor legislative për menaxhimin e mbeturinave në Kosovë është Ligji 2011-04 L 060 për Mbeturinat i cili rregullon aspektet specifike të menaxhimit të mbeturinave të ngurta dhe llojeve tjera të mbeturinave. Ligji në fjalë ndërmjet tjerash ofron parimet bazë mbi menaxhimin e mbeturinave përfshi klasifikimin e mbeturinave si dhe rolet e përgjegjësive të aktorëve kyq në menaxhimin e tyre, si aspektet e operimit, dhe licencimit të operatorëve.

Në mënyrë specifike **Ligji i Mbeturinave** përmes Nenit 15 i përcakton kompetencat e komunave sa i përket menaxhimit të mbeturinave. Komunitet sipas këtij Neni janë përgjegjëse për hartimin dhe zbatimin e Planeve Komunale të Menaxhimit të Mbeturinave, krijimin e sistemit të menaxhimit të mbeturinave, përzgjedhjes së operatorëve të licencuar si dhe përcaktimit të tarifave dhe mënyrën e arkëtimit të mjeteve. Ligji i mbeturinave është hartuar

në masë të konsiderueshme me direktivat përkatës të KE që e rregullojnë lëminë e menaxhimit të mbeturinave komunale dhe rrjedhave tjera të mbeturinave.

Korniza Ligjore përmban edhe një numër të konsideruar të ligjeve tjera sektoriale të cilat në mënyrë indirekte rregullojnë menaxhimin e mbeturinave. Këto Ligjë përfshijnë: Ligji Nr. 03/L-025 për Mbrojtjen e Mjedisit, Ligji Nr. 03/L-040 për Vetëqeverisjen Lokale, Ligji Nr. 03/L-087 për Ndërmarrjet Publike, Ligji Nr. 04/L-174 për Planifikimin Hapësinor, Ligji Nr. 04/L-045 për Partneritet Publiko Privat, etj.

Neni 17 i Ligjit Nr. 03/L-040 për Vetëqeverisjen Lokale, përcakton menaxhimin e mbeturinave si kompetencë të komunave përfshi edhe aspektet e menaxhimit operativ dhe financiar të shërbimit dhe buxhetimit .

Ligji Nr. 03/L-087 për Ndërmarrjet Publike ndërmjet tjerash rregullon aspektet relevante të pronësisë së ndërmarrjeve publike për menaxhimin e mbeturinave, udhëheqjen kooperative, transparencën financiare, dhe formimin e ndërmarrjeve komunale.

Baza ligjore për menaxhimin e mbeturinave në nivelin lokal te Komuna e Klinës përfshinë:

- Rregulloren Komunale për menaxhimin e mbeturinave-2017
- Rregulloren për Leje mjedisore etj.

Dokumentat tjera planifikuese-ligjore në lëmin e menaxhimit të mbeturinave janë edhe:

- Strategjia (2021-2030) dhe Plani i Veprimit (2021-2023) per Menaxhimin e Integruar te Mbeturinave ne Kosovë- dokument strategjik që synohet të arrij zhvillimin e integruar dhe të qëndrueshëm të menaxhimit të mbeturinave dhe të ndikoj në ruajtjen e shëndetit publik, zhvillimin social dhe ekonomik të vendit. Dokumenti synon ti trajtojë të metat dhe kufizimet aktuale në sektorin e menaxhimit të mbeturinave, duke i përcaktuar dhe realizuar objektivat strategjike.

Dokumente strategjike në nivel lokal që rregullojnë dhe trajtonë aspektet e menaxhimit të mbeturinave:

- **Plani Zhvillimor Komunal i Komunës së Klinës 2014-2021-** Është dokument në të cilën vëhen baza e zhvillimit të qëndrueshëm në Komunën e Klinës. Përmes këtij plani mundësohet zhvillimi i qëndrueshem ne ruajtjen e mjedisit, planifikimit hapësinor, shfrytëzimin e qëndrueshëm të resurseve për zhvillim ekonomik, bujqësor, turizmit dhe zonave të mbrojtura natyrore dhe kulturore
- **Plani i Veprimit – Shërbimet e ekosistemit dhe investimet intelegjente në Komunën e Klinës 2021-2025** - Plani ka për qëllim të kontribojë në rritjen e qëndrueshme ekonomike në rajonin ndërkufitar duke mundësuar kapërcimin e bashkive në ekonominë e gjelbër përmes politikave të integruara, investimeve inteligjente publike dhe rritjes së kapaciteteve. Ndërkohë, hartimi dhe miratimi i këtij plani veprimi kontribon në rritjen e përgjegjshmërisë së autoriteteve vendore për mbrojtjen e kapitalit natyror.
- **Korniza afatmesme buxhetore e Komunës së Klinës 2022-2024**, që prezantojnë shpenzimet edhe për projektet e planifikuara për fushën e mjedisit.



### 1.2.2 Korniza institucionale për menaxhimin e mbeturinave

Rolet dhe përgjegjësitë e akterëve kyq sa i përket menaxhimit të mbeturinave janë të sanksionuara me Ligjin mbi Mbeturina dhe aktet tjera relevante ligjore dhe nënligjore. Autoritet kryesore të menaxhimit të mbeturinave janë Ministria e Mjedisit, Planifikimi Hapësinor dhe Infrastrukturës dhe Komunitat e Kosovës.

Sipas Ligjit të Mbeturinave Ministria administron me mbeturinat e rrezikshme, mbeturinat toksike, mbeturinat likuide, industriale dhe të ngjashme. Komunitat nga ana tjetër menaxhojnë me mbeturinat komunale, mbeturinat inerte dhe nga demolimet, mbeturinat e vëllimshme dhe mbeturinat tjera jo të rrezikshme.

Neni 14 i Ligjit të Mbeturinave përcakton kompetencat e MMPH dhe këto kompetenca përfshijnë ndërmjet tjerash: (i). Hartimin e ligjeve, politikave strategjisë për menaxhimin e mbeturinave; (ii) zbatimin e strategjisë dhe masterplanit; (iii) dhënjen e licencave për operatorët; (iv) dhe krijimin e bazës së shënimeve dhe sistemit informativ për menaxhimin e mbeturinave.

Neni 15 i Ligjit të Mbeturinave përcakton kompetencat e Komunave dhe këto kompetenca përfshijnë ndërmjet tjerash: (i) krijimin e sistemit për menaxhimin e mbeturinave; (ii) hartimin e planit lokal të veprimit për menaxhimin e mbeturinave; (iii) përzgjedhjen e personave të licencuar për menaxhimin e mbeturinave; dhe (iv) caktimin e tarifave të mbeturinave dhe mënyrën e inkasimit të mjeteve.

Autoritet tjera për menaxhimin e mbeturinave janë:

- **Ministria e Zhvillimit Ekonomik** - Menaxhimi i Ndërmarrjeve Publike në Nivel Qëndror përfshi Kompaninë për Menaxhimin e Deponive të Kosovës; caktimi i tarifave për deponimin e mbeturinave
- **Ministria e Shëndetësisë** - Menaxhimin e Mbeturinave dhe Produkteve Medicinale
- **Ministria e Punëve të Brendshme** - Bënë koordinimin në fushën e mbrojtjes dhe shpëtimit nga fatkeqësitë natyrore e të tjera dhe sipas nevojës cakton anëtarët pjesëmarrës në komisionin për vlerësimin e dëmeve eventuale nga mbeturinat.
- **Agjencioni i Veterinës dhe Ushqimit** - është përgjegjës për rregullimin e aspekteve të menaxhimit me mbeturinat me prejardhje shtazore;
- **Dogana e Republikës së Kosovës** - kryen kontrollin, evidentimin dhe mbikëqyrjen e importit, eksportit dhe kalimit transit të mbeturinave
- **Policia e Republikës së Kosovës** - bashkëpunon me agjencionet dhe organizatat e vendeve tjera për identifikimin, luftimin dhe parandalimin e veprimeve të ndaluara dhe keqpërdorimit të mbeturinave.

Rolet dhe përgjegjësitë e organeve komunale në menaxhimin e mbeturinave janë paraqitur si më poshtë:

- **Drejtoria e Shërbimeve Publike (DSHP)** është përgjegjëse për menaxhimin e të gjitha punimeve në pronën publike dhe komunale, monitorimine punëve të kompanive të

angazhuara për mirëmbajtjen e pastrimit e rrugëve dhe hapsirave tjera komunale. DSHP është përgjegjëse për caktimin e tarifave të shërbimeve të grumbullimit dhe deponimit të mbeturinave komunale dhe ndermarrjet për administrimin e mbeturinave.

- **Drejtoria e financave** është përgjegjëse për propozimin e taksave, tarifave dhe ngarkesave tjera komunale si dhe inkasimin e tyre.
- **Drejtoria për Urbanizem dhe Mbrojtje të Mjedisit**, e cila nder të tjera është përgjegjëse për planifikimin e zhvillimit hapsinor dhe urbanistik të Komunës, ndihmon në përgatitjen e rregullores lokale për kontroll të mbeturinave dhe mbeturinave brenda teritorit të Komunës, po ashtu siguron mbeshtetje në zhvillimin e projekteve në ruajtjen dhe mirëmbajtjen e mjedisit.
- **Drejtoria për punë inspektuese** e cila është përgjegjëse për mbikqyrjen dhe zbatimin e ligjeve dhe dispozitave të rregullorëve Komunale në lëmin e Inspektoriatit të Mbrojtjes së Mjedisit, Bujësisë, dhe Pyltarsisë.
- **Ndërmarrja publike Komunale KRM "Ambineti", Klinë** – kjo ndërmarje është përgjegjëse për kryerjen e shërbimeve të grumbullimit, bartjen nga vendbanimet dhe deri tek deponia e mbeturinave në Sferkë të Thatë në Pejë.

### 1.3 Konteksti lokal

#### Pozita gjeografike:

Komuna e Klinës shtrihet në pjesën perëndimore të Kosovës, përkatësisht në pjesën verilindore të Rrafshit të Dukagjinit. Komuna e Klinës kufizohet me shtatë Komuna -ne veri kufizohet me Istogun, në lindje kufizohet me Skenderajin dhe Drenasin, në jug kufizohet me Malisheven, Rahovecin dhe Gjakovën kurse në perëndim kufizohet me Pejë.

Komuna e Klinës ka një sipërfaqe prej 308.8 kilometra katëror dhe ka 9 zyra vendore dhe 54 vendbanime. Territori i komunës së Klinës ka karakteristika të ndryshme gjeomorfologjike. Pjesa lindore ka karakter të lartësisë, ndërsa pjesa perëndimore ka karakter të rrafshët. Pjesa veriore dhe verilindore e komunës është e përbërë prej viseve malore të Prekorupës dhe Drenicës, ndërsa pjesa perëndimore dhe pjesa qendrore janë pjesë e rrafshinës së Rrafshit të Dukagjinit. Pjesët të cilat i përkasin Rrafshit të Dukagjinit janë në zonën me lartësi mbidetare deri në 500 m, ndërsa pjesët kodrinore gjenden kryesisht në lartësinë ndërmjet 500 dhe 700 m. Në pjesën lindore, një pjesë vogël e territorit të kësaj komune ka lartësinë pak më shumë se 700 m.

Qyteti i Klinës ka pozitë qendrore në kontekst të komunës dhe paraqet një të rëndësishme të qarkullimit.

Në territorin e Komunës së Klinës kalojnë pesë lumenje; Drini i Bardhë, Lumbardhi i Pejes, Lumi Klina, Lumi Mirusha, dhe Lumi i Istogut. Pra pozita gjeografike dhe kushtet klimatike krijojnë kushte të volitshme për zhvillimin e bujqësisë, perimeve, perimeve, zhvillimin e blegtorisë, shpeztarisë dhe bletarisë.

Një rol shumë të rëndësishëm në pozitën e komunës së Klinës luan dhe përshkruajrja e Drinit të bardhë i cili e lidh Kosovën me Republikën e Shqipërisë.

Pozita gjeografike i mundëson lidhje të mira rrugore dhe hekurudhore me rajonin me gjerë.

Neper Klinë kalon rruga magjistrale Prishtinë -Pejë, rruga regjionale Klinë-Skenderaj - Mitrovicë dhe rruga regjionale Klinë-Istog-Pejë.

Neper territorin e Komunes së Klinës kalojnë edhe vijat hekurudhore Fushë Kosovë-Klinë - Pejë dhe Fushë Kosovë -Klinë -Prizren. Pra këto lidhje perveq që lidhin Klinen me qendrat tjera ne Kosovë ,mundësojnë edhe lidhje te metejme me qendrat ne rajon. Shih Fig.1.

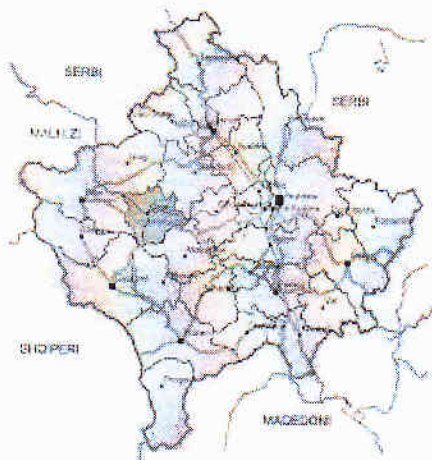


Fig 1. Lokacioni i K. Klinës në hartën e Kosovës<sup>1</sup>

Klima -në komunën e Klinës ka karakteristikat e klimës së butë kontinentale, me ndikim të klimës mesdhetare. Temperatura mesatare e ajrit është 11.3°C. Në korrik arrihet temperatura maksimale absolute prej 37.6°C, ndërsa ne shkurt temperatura minimale absolute prej -11,8°C. Amplituda mesatare është 46.1°C. Në këtë rajon për shkak të ndikimit të mediteranit i cili depërton me anë të lumit Drini i Bardhë, klima është mjaft e butë dhe nuk ka variacione karakteristike ekstreme në temperaturë të ajrit gjatë vitit. Vlera mesatare vjetore e të reshurave në Klinë është 540 mm. Të reshurat më të mëdha janë në muajin tetor ndërsa më të vogla në janar dhe shkurt. Të dhënat nga IHMK tregojnë se koha e djellosjes në periudhën kohore 2010-16 ishte 1846.50 orë në vitit. Muajt me ndriçim më të gjatë ishin muaji korrik dhe gusht ndërsa me ndriçim më të shkurtër ishin dhjetori dhe janari.

#### Resurset natyrore:

Komuna e Klinës ka lloje të ndryshme të tokave të cilat karakterizohen me bonitet të ndryshme (8 kasa të ndryshme të bonitetit). Llojet kryesore të tokave janë: Tokat aluviale të cilat shtrihen rreth luginave dhe lumenjve dhe i takojnë klasat të pare të bonitetit. Përdoren për kultivimin e produkteve të ndryshëm bujqësore. Pos tokës si burim natyror, në Komunën e Klinës janë prezentë edhe burime tjera të cilat mund të përdoren për zhvillim ekonomik: Thëngjilli - gjenden mes komunave Klinë dhe Istog, në lartësi 400 – 500m mbi nivelin e detit. Këto shtratimet të thëngjillit kryesisht gjenden ndërmjet hapësirës së Klinës në jug, Jashanicës në lindje, Tuçepit në veri dhe Drinit të Bardhë në perëndim. Boksiti - Shtresat e boksitit gjenden afro 10 km në jug – lindje të qytetit të Klinës, në brez kodrinor. Ky territor përfshin një sipërfaqe prej 15 km<sup>2</sup>. Zhavorri dhe rëra - gjendet kryesisht në jug të Klinës, përkatësisht në territorin e fshatit Volljakë, buzë bregut të djathtë dhe të majtë të Drinit të Bardhë dhe

<sup>1</sup> <https://www.google.com/search?q=harta+e+komunes+se+Klines>

përfshinë një sipërfaqe prej 40ha në bregun perëndimor dhe 20ha në bregun lindor të lumit Drini i Bardhë. Argjila për tulla - gjendet në perëndim të qytetit të Klinës, përkatësisht në territorin e Jagodës, në afërsi të hekurudhës dhe 2 km larg rrugës Prishtinë – Pejë. Trashësia e shtratimit të argjilës sillet prej 6-18.6 m. Si resurs i veçanë janë pllakat të gurit, të cilat janë edhe identifikuese të Komunës së Klinës, të cilat nxirren në lokalitete të ndryshme.

Me qëllim të ruajtjes së biodiversitetit si dhe diversiteti kulturorë në Komunën e Klinës janë shpallur zona të mbrojtura të cilat i takojnë kategorive të ndryshëm. Në aspektin e mbrojtje së natyrës zonat më të rëndësishme janë ato të cilat i takojnë Kategorisë III sipas IUCN-së (monumente natyrore), janë; Ujëvara e Mirushës, Rrjedha e Lumit Klina, Gryka e Lumit Klina, Burimi i ujit mineral në Dresnik, shumë komplekse të drunjëve të vjetër dhe monumente kulturore.<sup>2</sup>

Pyjet - Një pjesë mjaft e madhe e Komunës së Klinës është e mbuluar me pyje, të cilat përfaqësohen nga lloje të ndryshme të dushkut, përkatësisht nga bashkësia pyjore e shpërdhit dhe qarrit (*Quercetum frainetto-cerris scardicum*) dhe më rrallë edhe nga bashkësia pyjore e bungë-buti me qarr (*Quercetum pubescentis-cerris*). Këto janë bashkësi klimatogjene që shtrihen lartësi mbidetare prej 400 deri 750 m në tërë territorin e Kosovës. Këto pyje dominohen nga llojet si: shpërdhi (*Quercus farnetto*), qarri (*Quercus cerris*), bungë-buti (*Quercus pubescent*) dhe në vartësi nga lartësia mbidetare, baza gjeologjike, ekspozicioni, etj., këtyre iu bashkëngjiten edhe bungbuta (*Quercus pubescens*), frashëri i bardhë (*Fraxinus ornus*), mollëviçja (*Sorbus torminalis*), krekja (*Acer campestre*), molla florentinë (*Malus florentiana*), Bungu (*Quercus petrea*), shkozë (*Carpinus sp.*), etj.

Pos pyjeve të larta dhe atyre të ulëta në Komunën e Klinës gjenden edhe shkurratja të ndryshëm, përkatësisht bashkësia bimore e dëllinjës (*Astero-Juniperetum oxycedri*), të dominuar nga dëllinja (*Juniperetum oxycedri*). Në zonat rreth lumenjve po ashtu zhvillohet vegetacioni i drunjëve të lartë dhe shkurreve, përkatësisht bashkësive bimore të shëlgut të bardhë (*Salicetum albae fragilis*), shëlgut i kuq (*Salicetum purpurea*), verri i zi (*Alnetum glutinosae*). Këto bashkësi dominohen nga llojet e shëlgut të bardhë (*Salix albae*), verri të zi (*Alnus glutinosae*), plept (*Populus ps.*), shëlgut të kuq (*Salix purpurea*). Këto bashkësi bimore janë nën ndikimin e drejtpërdrejtë aktorit antropogjen (Rexhepi 1994).

Sipas klasifikimit “Corine Land Cover 2006” tokat pyjore në Komunën e Klinës zënë 26.68% të sipërfaqes së komunës dhe janë të klasifikuara si: pyje gjetherënëse (22.95%) dhe zonat tranzitore nga pyjet në shkurratja (3.73%)

### Popullsia

Sipas të dhënave të regjistrimit të ASK 2011, Komuna e Klinës kishte 38496 banorë, ndërsa sipas vlerësimeve të ASK 2021, numri i banoreve është 40490, shih tabelen. 1.

Tabela 1: Të dhënat mbi popullatën

Regjistrimi ASK 2011		Vlerësimi ASK 2021	
Numri i populates	Numri i amvisërive	Numri i popullatës	Ngritje / zbritje %
38,496	5,843	40.490	+5.4

<sup>2</sup> Plani Zhvillimor I Komunës së Klinës 2014-2021

Migrim ndërkombëtarë i popullsisë në Komunën e Klinës zënë një shkallë të lartë në krahasim me migrimin vendor. Bilanci i migrimit të përgjithshëm është -738 (tabela 2).

Tabela 2: Migrimi për vitin 2021 në Komunën e Klinës<sup>3</sup>

Gjithësej popullsia e vlerësuar 2020	Migrimi ndërkombëtar 2021			Migrimi Kombëtar 2021			Bilanci i përgjithshëm i migrimit	Gjithësej popullsia dhe migrimi 2021
	Imigrimi	Emigrimi	Bilanci i migrimit ndërkombëtar	Imigrimi	Emigrimi	Bilanci i Migrimit Kombëtar		
40490	106	817	-711	185	212	-27	-738	39.752

### Gjendja e mjedisit dhe e biodiversitetit

Në komunën e Klinës aktivitet të ndryshme humane ndikojnë drejtpërsëdrejti në gjendjen e mjedisit, përfshirë këtu ndikimin në ekosisteme. Për shkak të degradimit të ekosistemeve vjen deri te ulja e kualitetit në mjedis, zvogëlimi i mundësisë së përdorimit të biodiversitetit për zhvillim ekonomik, si dhe zvogëlimi i mirëqenës së popullatës humane. Faktorët që me së shumti kanë ndikuar në uljen e cilësisë së mjedisit në Komunën e Klinës, janë;

Zënia e tokës- zgjerimi zonave të banimit, ndërtimet pa leje, ndërtimi i rrugëve të reja dhe zgjerimi i atyre ekzistuese, ndërtimet për qëllime komerciale janë disa nga aktivitetet humane që qojnë në zënie të tokës në Komunën e Klinës.

Degradimi i lumenjve-shpesh përgjatë lumenjve në Komunën e Klinës hasen ndërtime të ndryshëm, devijime të shtretërve të lumenjve, ose edhe nxjerrje e rërës. Këto ndryshime rezultojnë me daljen e lumit nga shtrati dhe vërshime, sidomos në stinën e pranverës dhe vjeshtë kur edhe ka më së shumti reshje. Vërshimet sjellin dëme të konsiderueshme materiale.

Ujërat e Zeza- ujërat e zeza nga amvisëria por dhe nga aktivitetet e ndryshëm industriale, nuk trajtohen paraprakisht, ato derdhen drejt për së drejti në lumenj. Shkaktojnë dëme në mjedis, dëmtim të peizazhit, florës dhe faunës si dhe dëme në shëndetin e njeriut.

Bujqësia- Komuna e Klinës ka një sipërfaqe të madhe ku kultivohen produkte bujqësore, për rritjen e të cilave përdoren plehra artificiale si dhe pesticide të ndryshëm. Ndikimi i plehrave dhe pesticideve është i shumëfishtë, duke filluar nga ujërat nëntokësore, ujërat sipërfaqësore, tokë, në florë dhe faunë si dhe në shëndetin e njeriut.

Mbeturinat- një sasi e konsiderueshme e mbeturinave në Komunës së Klinës hedhen jashtë deponive, si p.sh. përgjatë lumenjve dhe përroskave, dhe vendet të ndryshme. Mbeturinat ndikojnë në peizazhin e zonës në florë dhe faunë, si dhe në shëndetin e njeriut. Gjatë vitit 2021 janë identifikuar 31 deponi ilegale të mbeturinave.

Eksploatimi i gurit dhe gurthyesit: janë një faktor tjetër shqetësues në Komunën e Klinës të cilët shkaktojnë probleme të mëdha në mjedis, sidomos në peizazhin e zonës, por edhe në shëndetin e njeriut.

Prerja ilegale e pyjeve-në një pjesë të madhe të sipërfaqes pyjore të Komunës së Klinës hasen aktivitete të prerjes ilegale të pyjeve. Këtë ndikojnë si në zvogëlimin e sipërfaqes së pyjeve

<sup>3</sup> Vlerësimi Popullsia e Kosovës 2021, ASK

por edhe në uljen e cilësisë së tyre. Dëmtimi i ekosistemeve pyjore ka ndikim edhe në ekosisteme tjera, por edhe në florë dhe faunën, si dhe peizazheve të zonës.

Biodiversitet- Komuna e Klinës ka një diversitet të larmishëm biologjik. Në kuadër të florës përfshihen shumë lloje bimore të gjethërenseve drurore, shkurreve dhe pjesë e vogël halore. Në mesin e bimëve të pranishme në Komunën e Klinës janë edhe bimët mjekësore dhe aromatike të cilat paraqesin në interes të veçantë në aspektin ekonomik.

Disa prej tyre si; shpardi (*Quercus farnetto*), qarri (*Quercus cerris*), bungë-buti (*Quercus pubescent*) dhe xxx (*Quercus petrea*), *Quercus farnetto*, *Quercus petraea*, *Rosa canina*, *Rumex crispus*, *Salvia sclarea*, *Sedum maximum*, *Senecio vulgaris*, *Silene viridiflora*, *Stachys officinalis*, *Stachys scardica*, *Stellaria holostea*, *Tanacetum vulgare*, *Teucrium chamaedrys*, *Trifolium angustifolium*, *Trifolium medium*, *Trifolium montanum*, *Trifolium pignati*, *Thymus sp.*, *Ulmus minor*, *Urtica dioica*, *Verbascum sp.*, *Veronica chamaedrys*, *Vicia sativa* etj.

Disa lloje bimore në Komunën e Klinës, ose në kufi të kësaj komune me komunat tjera (zona e Mirushës) janë lloje endemikët e Ballkanit, si p.sh.: boshtra evropiane (*Forsythia europaea*), bari i zgjebes (*Scabisa fumaroides*) moltkia Dorflerit (*Moltkia doerfler*), asteri Shqiptar (*Aster albanicus*), poligala e Dorflerit (*Polygala doerfleri*), gjineshtra e Hasertit (*Genista hassertiana*), halaçia e Sendtnerit (*Halascya sendtneri*), dioskorea e Ballkanit (*Dioscorea balcanica*), skutelaria lindore (*Scutellaria orientalis*), rrushqyqja e serpentine (*Sedum serpentine*), pendëkaposhi I Majorit (*Stipa mayeri*), veronica e Andrasovskit (*Veronica andrasovskiyi*, *Malus florentina*, *Moltkia doerfleri*). Me qëllim të mbrojtjes së këtyre llojeve zona e Mirushë është shpallur zonë e mbrojtur "Monumenti i Natyrës me rëndësi të veçantë"

Në Komunën e Klinës jetoje lloje të ndryshme të insekteve, shtazëve kurrizores siç janë lloje të ndryshëm të peshqve, ujë-tokësorëve, zvarranikëve, Shpendët dhe gjitarët. Prej gjitarëve janë; derri i egër (*Sus scofa*), vjedulla (*Meles meles*), lepuri (*Lupus europeus*), ketri (*Scirius Vulgaris*), ujku (*Canis lupus*), macja e egër (*Felis sylvestris*), sqarshi (*Martes martës*) iriqi (*Erinaceus europeus*), etj.

### 1.3.1 Të dhënat mbi ekonominë lokale

**Bujqësia** - Klina hyn në zonën intensive për nga mundësitë e zhvillimit të bujqësisë, pasi që 87.7% e sipërfaqes është nën 600 metra të lartësisë mbidetare. Tokë bujqësore është 95%, vetëm 4.9% janë toka jopjellore. Në strukturën e tokave bujqësore dominojnë arat me 12,734 ha, pyjet me 12,735 ha, livadhet me 2,184 ha, kullosat me 2,043 ha etj.<sup>4</sup>

Duke marrë për bazë pozitën gjeografike dhe cilësinë e tokës sipas Drejtorisë së Bujqësisë së Komunës së Klinës realizimi i te mbjellurave te planifikuara për vitin 2022 është më sa vijon, shih tabelen 3.

Tabela.3. Realizimi i te mbjellurave për vitin 2022

Nr.	Lloji të mbjellurave	ha
1	Misër	2995
2	Tërsherë	260
3	Perime	215
4	Patate	155
5	Bimë Foragjere	790
6	Te tjera	75

<sup>4</sup> Drast strategjia e zhvillimit ekonomik local për Komunën e Klinës 2022-2027

**Turizmi lokal:** Natyra e larmishme në Komunën e Klinës me peizazhe të bukura si luginat e lumenjve, ujëvarat e Mirushës, shpellat, fauna dhe flora, pyjet, klima, si dhe trashëgimia kulturore (kullat, mullinj të, xhamitë, kishat etj.), janë vlerat cilat turizmin e bëjnë një sektor potencial për zhvillimin ekonomik të kësaj komune. Komuna planifikoj të zhvilloj eko-turizmin, si formë e turizmit të qëndrueshëm i definuar dhe agroturizmi, turizëm rural dhe turizmi kulturor.

Klina është e njohur për bukuritë e saj natyrore. Rrjedhimisht, ka potencial të madh për zhvillimin e turizmit rekreativo-turistik.

Parku "Ujëvarat e Mirushës" është një ndër zonat më bukura dhe interesante të natyrës së Republikës së Kosovës. Ky park shtrihet në territorin e komunave: Klinë, Malishevë dhe Rahovec. Saktësisht gjendet në jug të maleve Gremnik, në të dy anët e rrjedhës së lumit Mirusha. Sipërfaqja e këtij parku është 598.4 ha. Lartësia mbidetare e parkut është 340-600 m.

**Institucionet publike:** Administrata Publike- Shërbimet administrative kryesore në nivel të komunës janë të përqendruara kryesisht në qendrën urbane pra në Klinë, ku përfshihen shërbimet e kuvendit Komunal dhe drejtorit me zyrat përkatëse, Qendra për Punë Sociale, Qendra për regjistrimin e automjeteve, post telekomi, bankat dhe filalet e bankave.

Në zonat rurale shërbimet administrative ofrohen në 13 zyre të gjendjes civile. Sipas të dhënave të fundit të dhjetor të vitit 2021 në administratën Komunale janë të punësuar 123 punonjës, në sektorin e arsimit 647 punonjës dhe në sektorin e shëndetësisë janë të punësuar 136 punonjës. Shih Fig.2.

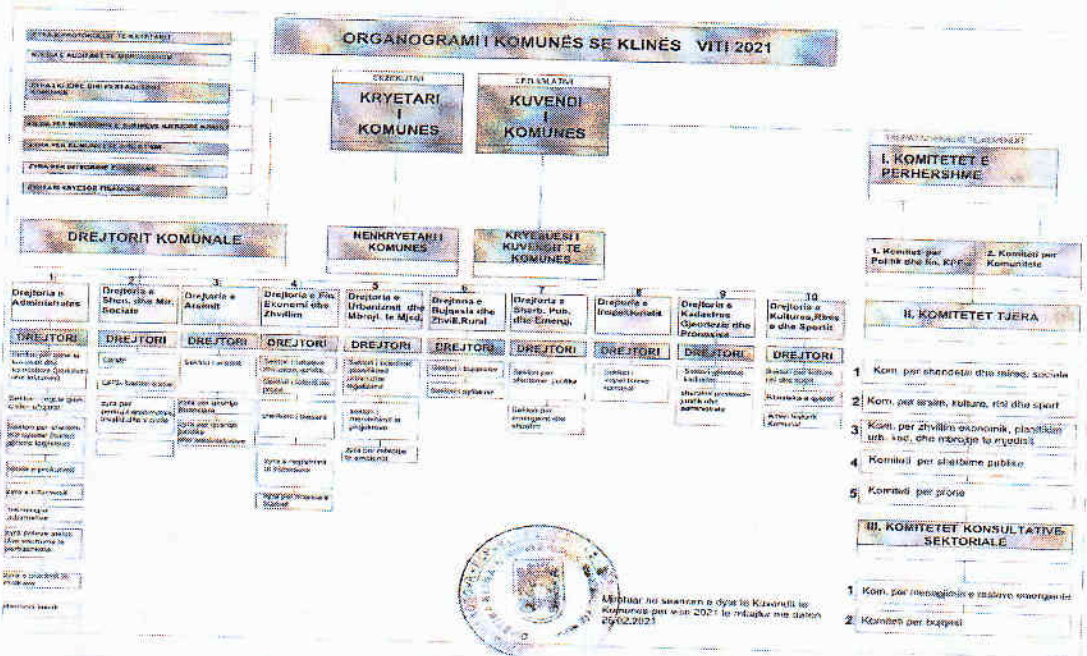


Fig.2. Struktura organizative e Administratës së Komunës së Klinës

**Arsimi:** Sistemi arsimor në komunën e Klinës është e organizuar në tri nivele: arsimin fillor (klasët I – V), arsimin e mesëm të ulët (klasët VI – IX) dhe arsimin e mesëm të lartë (klasët X –

XII). Në komunën e Klinës arsimit është i organizuar në 29 institucione shkollore. Prej tyre 1 çerdhe, 26 shkolla të nivelit fillor dhe mesëm të ulët dhe 2 shkolla të nivelit mesëm të lartë.

Sipas Drejtorisë së Arsimit të Komunës së Klinës në vitin 2022 Komuna e Klinës ka 7055 nxënës dhe 647 punonjës arsimor. shih tabelen 4.

Tabela 4. Vijueshmeria e nxënësëve në mësim për vitet 2018-2021

Vijueshmeria	2018/2019	2019/2020	2020/2021
Arsimi Parafillore	487	564	505
Arsimi i mesëm i ulët	5792	5501	5326
Arsimi i mesëm i lartë	1715	1562	1446

**Shëndetësia:** Shërbimet shëndetësore në Komunën e Klinës organizohen në tri nivele të institucioneve:

- Qendra Kryesore të Mjekësisë familjare (QKMF) në Klinë
- Qendra mjekësore familjare në fshatrat Zllakuqan, Ujmirë, Sverkë dhe
- 11 Ambulanca në fshatrat Budisalc, Jagodë, Drenoc, Grabanicë, Volljak, Gllarevë, Caravik, Jashanicë e Eperme dhe Shtupel.

Qendra Kryesore e mjekësisë familjare “Nëna Tereze” në Klinë është institucioni kryesor shëndetësor në Komunë. Në kuadër të këtij institucioni përpos kujdesit primar shëndetësor ofrohet edhe shërbimi i ndihmës së shpejt, praktikës së përgjithshme, shërbimi internist, i pediatrik, i ORL-së, shërbimi i vakcionimit. Shërbimi shëndetësor dytësor me i afërt ofrohet në Spitalin regjional në Pejë. Numri i të punësuarit në Qendrat e Mjekësisë Familjare sipas profesioneve në komunën e Klinës në vitin 2019 ishte 148. Prej tyre, 31 mjekë, 1 farmacist, 86 infermierë dhe 30 punëtorë shëndetësorë.<sup>5</sup>

### 1.3.2 Dokumentet relevante komunale

Dokumentet relevante që lidhën me fushën e mjedisit të aprovuara në Komunën e Klinës janë;

- Plani Zhvillimor Komunal i Komunës së Klinës 2014-2021
- Plani Lokal i Veprimit Mjedisor
- Plani i Veprimit – Shërbimet e ekosistemit dhe investimet intelektuale në Komunën e Klinës 2021-2025

Harta zonale- 2020-2028- Një ndër qëllimet e para të Hartës Zonale të Komunës së Klinës, është përmbushja e kërkesës ligjore, e cila obligon komunën për hartimin e HZK-së dhe e cila është rezultat i zbatimit të projektit të reformës së integruar ligjore, që ka filluar për t’u zbatuar, me aprovimin e ligjit të ri të planifikimit Ligji Nr. 04/L-174. Qëllimi tjetër i rëndësishëm i Hartës Zonale të Klinës është të sigurojë zhvillimin e qëndrueshëm dhe të baraspeshuar të planifikimit hapësinor për tërë territorin e komunës së Klinës, e cila do krijojë

<sup>5</sup> ASKDATA: Të punësuarit në Qendrat e Mjekësisë Familjare sipas profesioneve, 2017-2019.



bazat e qeverisjes së mirë, shfrytëzimit të përshtatshëm të tokës, mbrojtjes së mjedisit dhe trashëgimisë kulturore dhe natyrore.

## 2 Gjendja ekzistuese e menaxhimit të mbeturinave

### 2.1 Të dhënat për mbeturina në komunë

#### Gjenerimi dhe kompozicioni i mbeturinave:

Nga të dhënat e Raportit për gjendjen e mbeturinave në Kosovë, i hartuar në AMMK, për vitin 2021 dhe 2018, kemi këtë gjendje të menaxhimit të mbeturinave të gjeneruara, grumbulluara dhe të deponuara në Komunën e Klinës, shih tabelen 5.

Tabela 5. Sasia e mbeturinave të grumbulluara dhe deponuara në 2021 në Komunën e Klinës

Viti	Mbeturina të grumbulluar (ton)	Mbeturina të grumbulluara nga deponitë ilegale (ton)	Totali i sasisë së mbeturinave të deponuara nga Ambienti (ton)
2021 <sup>6</sup>	9,758.70	-	9758.70
2018 <sup>7</sup>	10,067.60	-	10067.60

Përbërja e fragmentimit të mbeturinave në Komunën e Klinës pas vlerësimit kemi këtë përbërje tabelen 6. (ju lutem ne tabel te vihet vitit i analizimit te kompozicionit te mbeturinave dhe nga cila organizat eshte bere. Apo kjo analize eshte bere nga zyra e Komisionit Evropian ne nivel vendi dhe eshte marr si krahasim edhe per Klinen ne vitin 2015/2016.

Tabela 6. Kompozicioni i mbeturinave në Komunën e Klinës

Lloji i mbeturinave	Analiza e kompozicionit	
	Kilogram	Përbërja në %
<b>Mbeturinat Komunale</b>		
Letër dhe karton	27.43	8.84
Qelq	14.6	4.70
Mbeturina të biodegradueshme nga kuzhinat dhe mensat	200.09	64.48
Tekstil	11.5	3.70
Plastikë	52.88	17.04
Metal	3.85	1.24
Mbeturina tjera komunale		
<b>Totali në kg dhe në %</b>	<b>310.35 kg</b>	<b>100.0</b>

Mbeturinat komunale si mbeturina te riciklueshme nga bilanci i përgjithshëm i shprehur në % janë të paraqitura në tabelen 7.

Tabela 7. Bilanci i mbeturinave Komunale

Kategoria	Mënyra e përcaktimit të sasisë	Mbeturinat e grumbulluara			Mbeturinat e dorëzuara		
		Nga operatorët e grumbullimit	Nga ricikluesit	Nga deponitë ilegale	Mbeturinat e ricikluara	Mbeturinat e tregtuara	Mbeturinat e deponuara
Letër dhe karton		-	-	-	-	-	-
Qelq		-	-	-	-	-	-

<sup>6</sup> Raporti Vjetor për Menaxhimin e Mbeturinave në Kosovë, AMMK 2021

<sup>7</sup> Raporti Vjetor për Menaxhimin e Mbeturinave në Kosovë, AMMK, 2018

Mbeturina bio-degraduese		-	-	-	-	-	-
Tekstil dhe veshjet		-	-	-	-	-	-
Pllastika		-	-	-	-	-	-
Metal		-	-	-	-	-	-
Mbeturina mikse	Matje	9,758.7 t	-	-	-	-	9,758.7 t
<b>Total:</b>		9,758.7 t	-	-	-	-	9,758.7 t

## 2.2 Shërbimi i grumbullimit dhe transportit të mbeturinave

### Operatorët e shërbimit të grumbullimit dhe transportit

Komuna e Klinës për menaxhimin e mbeturinave ka autorizuar KRM "Ambienti", njësi në Klinë. Ky operator grumbullon mbeturinat nga ekonomitë familjare, bizneset dhe institucionet në komunë dhe i transporton për deponim në deponinë sanitare rajonale në Sferkë (Komuna Pejë).

Operatori i njëjtë kryen edhe shërbimin e grumbullimit të mbeturinave masive dhe të ndërtim rrënimt edhe pse për veprimtarinë e fundit nuk posedon licencë valide.

Në komunë të Klinës oprojnë edhe operatorë tjerë të riciklimit të cilët nuk janë të formalizuar dhe veprojnë jashtë sistemit legal.

**Tabela 8: Operatorët e mbeturinave nën përgjegjësi komunale**

	Emri i operatorit (biznesit)	Forma e pronësisë	Kategoria e menaxhuar e mbeturinave	Mbulimi me shërbim %	Statusi i kontraktimit (po/jo)
Operatori 1	KRM "Ambienti"	Publike	Komunale	100%	Po

**Tabela 9: Operatorët tjerë të mbeturinave që operojnë në territorin e komunës**

	Emri i operatorit (biznesit)	Forma e pronësisë	Kategoria e mbeturinave të menaxhuara	Sasia e mbeturinave të menaxhuara
Operatori 1	-	-	-	-

### Mbulimi me shërbim:

Mbulimi me shërbim për menaxhimin e mbeturinave në Komunën e Klinës për ekonomitë familjare është 97.9%. Prej numrit të përgjithshëm të EF që është 5843, shërbehen 5,721 EF. Shih tabelen 10.

**Tabela 10: Mbulimi me shërbim në territorin e komunës**

Emri i operatorit	Numri i EF	Numri i EF të shërbyera	Numri i bizneseve aktive	Numri i bizneseve të shërbyera	Numri i institucioneve	Numri i institucioneve të shërbyera

KRM Ambienti	5,843	5,721	-	699	-	70
--------------	-------	-------	---	-----	---	----

#### Tipologjia e ofrimit të shërbimit:

Tipologjia e ofrimit të shërbimit dhe frekuenca në zonën urbane dhe rurale janë të paraqitura në tabelen 16 më poshtë. Ofrimi i shërbimit për grumbullim të mbeturinave në Komunën e Klinës është e ndarë dy zona: zona urbane qendra, dhe zona rurale. Në qytet mënyra predominante e shërbimit është me kontejnerë të përbashkët ndërsa në zonën periurbane dhe rurale forma e shërbimit është derë më derë. Frekuenca e shërbimit për zonën urbane është 1 – 2 herë në ditë varësisht nga sezona dhe fluksi i gjenerimit të mbeturinave ndërsa në zonën rurale mbeturinat grumbullohen një herë në javë. Sa i përket infrastrukturës ndarëse ajo nuk ekziston në komunë dhe mbeturinat hedhen në kontejnerë/shprta në mënyrë të përzier dhe si të tilla grumbullohen nga operatori.

**Tabela 12: Tipologjia dhe frekuenca e ofrimit të shërbimit**

Vendbanimi	EF të shërbyera derë më derë %	Frekuenca e shërbimit	EF të shërbyera me shporta / kontejnerë të përbashkët %	Frekuenca e shërbimit
Zona urbane qendra	25 %	1 në javë	75 %	1-2 herë ditë
Zona rurale	100%	1 në javë	0	/

#### Asetet e hudhjes, grumbullimit dhe transportit të mbeturinave komunale:

Në tabelën në vijim janë listuar të gjitha asetet që janë në përdorim në Komunën e Klinës, në funksion të hudhjes, grumbullimit dhe transportit të mbeturinave komunale. Në Klinë mjetet e hudhjes së mbeturinave janë shportat 120l si dhe kontejnerët 1.1m3. Gjendja e këtyre pajisjeve të hudhjes nuk është e mirë dhe se nevojiten investime të vazhdueshme në ripërtëritjen e tyre.

**Tabela 13: Pajisjet për hudhjen dhe grumbullimin e mbeturinave**

Lloji i kontejnerit	Numri	Gjendje të mire %	Gjendje funksionale %	Gjendje jo të mire %
Shporta 120 l	4825	7	35	58
Kontejnerë 1.1 m3 metalik	180			

Mjetet për transportin e mbeturinave (kamionët) dhe mjetet tjera të grumbullimit dhe transportit të mbeturinat komunale, që janë nën menaxhimin e KRM "Ambienti", janë paraqitura në tabelen 14. Operatori i shërbimit ka në dispozicion një autopark të konsiderueshëm prej 8 kamionëve 2 prej të cilëve nuk janë në gjendje të mirë operative. Disa nga kamionët janë të vjetër më shumë se 10 vite dhe si të tillë kanë defektë më të shpeshta dhe harxhim të karburanteve dhe lirim të gazrave serrë.

**Tabela 14: Pajisjet për grumbullim dhe transport të mbeturinave**

Brendi	Tipi	Kapaciteti ton apo m3	Viti i prodhimit	Targat	Gjendja (e mirë /funktionale/e keqe)
--------	------	-----------------------	------------------	--------	--------------------------------------

Iveko	Kamion	8t	03-471-CS	Funksionale
Mitsubishi	Kamionet	4t	03-871-DQ	Jo e mire
Mercedes 10/17	Kamion	7t	03-291-EL	Jo e mire
Mercedes eco	Kamion	10t	03-634-GP	Funksionale
Man	Kamionet	4t	03-317-EJ	Funksionale
Mercedes Aktros	Kamion	8t	03Z-32-08	E mirë
Mercedes Aktros	Kamion	8t	03-359-HP	E mirë
Mercedes Atego	Kamionet	4t	03-867-HR	E mirë

### 2.3 Rishikimi i implementimit të planit

Komuna e Klinës në planin e menaxhimit të mbeturinave 2016-2021, ka pasur 15 objektiva kryesorë të ndarë në të shërbimit, dhe institucional.

Në tabelën në vijim janë pasqyruar më detajisht objektivat e planit, treguesit e suksesit, caqet e planifikuara, realizimin e tyre, si dhe janë dhënë komentet konkrete për secilin objektiv. Në përgjithësi rezultatet e realizimit të caqeve janë modeste për shkak të mungesave infrastrukturore dhe kapaciteteve institucionale.

Sido që të jetë ky rishikim i PKMM aktual, duhet të na shërbej si një mësim dhe si orientim për hartimin e PKMM në vijim, me qëllim që të adresohen qartë rrethanat dhe arsytet që kanë ndikuar në mospërbushjen e objektivave.

Tabela 14: Pasqyra e realizimit të objektivave të PKMM aktual

	Objektiva e MM	Treguesi i performancës	Caku	Realizimi	Favorshëm / pafavorshëm	Koment
O1	Riorganizimi i zonave për shërbime të grumbullimit të mbeturinave	1	1	0	Pafavorshëm	Mungesa e fondeve të infrastrukturës
O2	Rritja graduale e mbulueshmërisë me shërbime.	%	100%	90%	Pafavorshëm	Mungesa e fondeve të infrastrukturës
O4	Ndarja e mbeturinave në burim në shkollat publike dhe institucionet.	1	1	0	Pafavorshëm	Mungesa e fondeve të infrastrukturës dhe pandemia
O5	Ndarja e mbeturinave në burim në disa lagje apo vendbanime të komunës.	1	1	0	Pafavorshëm	Mungesa e fondeve të infrastrukturës dhe pandemia
O6	Ndarja e mbeturinave në sheshpublike – ishujt e gjelbër.	1	1	0	Pafavorshëm	Eshte nenshkruar marreveshja, por nuk eshte filluar
O7	Përcaktimi i lokacionit për pranimin e mbeturinave të vëllimshme	1	1	1	Favorshëm	Lokacioni eshte percaktuar.
O8	Krijimi i sistemit lokal të kompostimit	1	1	0	Pafavorshëm	Mungesa e fondeve të infrastrukturës dhe pandemia
O9	Grumbullim dhe transportim i vecantë i mbeturinave shtazore.	1	1	0	Pafavorshëm	Dobësi në zbatim
O10	Ndarja e mbeturinave medicinale nga mbeturinat komunale	1	1	1	Favorshëm	
O11	Identifikimi i lokacionit për ndërtimin e qendrës grumbulluese për mbeturinat nga ndërtim demolimi	1	1	1	Favorshëm	Lokacioni eshte percaktuar.
O12	Miratimi i rregullores	1	1	1	Favorshëm	Rregullorja është hartuar dhe miratuar
O13	Emërimi i zyrtarit për menaxhim të mbeturinave	1	1	1	Favorshëm	Zyrtari është emëruar
O14	Organizimi i procesit të përcaktimit të tarifave të shërbimit të grumbullimit të mbeturinave komunale	1	1	1	Favorshëm	Procesi është zbatuar
O15	Krijimi i kampanjës për vetëdijësim dhe informim rreth efekteve pozitive dhe negative të mbeturinave, rreth orarit dhe rregullave të grumbullimit dhe hedhjes së mbeturinave.	1	1	1	Favorshëm	Jane mbajtur takime sipas masave te pandemise

## 2.4 Performance e shërbimit

### Efikasiteti i stafit të ofruesit të shërbimeve:

Stafi i ofrueseve të shërbimeve në Komunën e Klinës përfshinë stafin direkt, indirekt dhe administrative. Numri i stafit të përgjithshëm të cilët ofrojnë shërbime në menaxhimin e mbeturinave është 36. shih tabelen 16 . Numri i stafit total është 36 dhe raporti staf direkt staf administrative është 21 / 15. Në përgjithësi efikasiteti i stafit të KRM Ambienti në komunën e Klinës nuk është i favorshëm sidomos nëse treguesi kalkulohet për konsumatorë të shërbyer që shpalojnë mbistafim (joefikasitet të theksuar operativ).

Kategoria	Numri i stafit
<b>Stafi direkt</b>	
Kryepunëtorë	1
Shoferë	5
Punëtorë	15
Total staf direkt:	21
<b>Staf indirekt dhe administrativ</b>	
Drejtorët e bordit	-
Menaxhmenti i lartë	1
Zyrtarë të rangut të mesëm	10
Staf teknik	-
Zyrtarë të rangut fillestar	4
Staf tjetër	-
Total staf indirekt dhe administrative:	15
Total staf të MM	36
Mbeturina të grumbulluara	9,759
Efikasiteti i stafit / ton mbeturina të grumbulluara	3,69
EF të shërbyera	5,721
Efikasiteti i stafit / EF të shërbyera	6,29

### Performanca e aseteve të grumbullimit dhe transportit:

Performanca e mjeteve teknike, kamioneve të menaxhuar nga KRM "Ambienti" për vitin 2021 është paraqitur në tabelen 17. Konsumi i mesatar i naftës është 4,86 l/ton për mbeturina të grumbulluara.

Kategoria	Performanca
Kamionët në operim	5

Kapaciteti maksimal operues (ton)	26 t
Mbeturinat e Grumbulluara (ton/vit)	9,758 t
Xhiro (xhiro/vit)	-
Kilometrazhi (km/vit)	-
Konsumi i naftës (l/vit)	47,410 L
<b>Efikasiteti i Shfrytëzimit %</b>	
Efikasiteti i shfrytëzimit të kamionëve	-
Konsumi i naftës l/100km	-
Konsumi i naftës l/ton	4.86 l/ton

## 2.5 Performanca financiare e MM

### Shpenzimet e shërbimit të MM

Shpenzimet e shërbimit të menaxhimit të mbeturinave përfshinë shpenzimet e pagave, shpenzimet e materialit direkt dhe amortizimi (shih tabelën 18). Struktura e shpenzimeve për ofrimin e shërbimeve shpalos faktin se shumica dërmuese e shpenzimeve shkojnë në paga dhe shpenzime administrative ndërsa amortizimi është shumë i vogël për shkak të aseteve të vjetëruara. Operatori duhet të përmirësoj efikasitetin e operimit për të siguruar fonde shtesë për investime të ripërtëritjes kapitale.

**Tabela 18. Shpenzimet e shërbimit të MM**

Kategoria e kostove dhe shpenzimeve	Kostot (€/vjet)	Pjesëmarrja %
Shpenzimet e pagave	240,946.9	65.58%
Shpenzimet e materialit direkt <sup>8</sup>	117,924.2	32.10%
Shpenzimet indirekte dhe administrative	-	-
Amortizimi	8,500	2.31%
Total:	367,371.1	100%

### Të hyrat dhe arkëtimi i ofrimit të shërbimeve të MM

Faturimin e shërbimit për menaxhimin e mbeturinave në komunën e Klinës e bënë KRM "Ambienti" ndërsa arkëtimi bëhet përmes njësisë së inkasantëve dhe formave tjera të pagesës përfshi edhe përmbaruesve privat. Sipas raportit vjetor për menaxhimin e mbeturinave për të hyrat dhe arkëtimin janë të paraqitura në tabelen 19. Amvisëritë janë kategoria më e rëndësishme e të hyrave 67.8 % e pasuar nga bizneset 20.5% dhe institucionet 11.7%. Shkalla e arkëtimin është 87.4 % ndërsa për amvisëri ajo është 88.3%.

**Tabela 19: Të hyrat dhe arkëtimi i ofrimit të shërbimeve të MM**

Të hyrat operative	Të hyrat		Arkëtimi	
	€	%	€	%
-Amvisëritë	301,514	67,8%	266,360	88,3%

<sup>8</sup> Nafta, pagesa e deponisë, mirëmbajtja dhe riparimet e kamionëve dhe kontejnerëve, regjistrimi i kamionëve, etj.



-Bizneset	91,177	20,5%	77,576	85,1%
-Institucionet	51,742	11,7%	44,710	86,4%
Total:	444,433	100%	388,646	87,4%

#### Mbulimi i kostove dhe efikasiteti i operimit

Mbulimi i kostove dhe efikasiteti i operimit për KRM "Ambienti", për vitin 2021, janë paraqitur me sa vijon, shih tabelen 20. Sistemi nuk mbulohet me të hyra nga kosto dhe kjo imponon që të përmirësohet performanca e të hyrave dhe të kostove sidomos në dritën e inflacionit.

Tabela 20: Mbulimi i kostove dhe efikasiteti i operimit

Kostot e MM	367,371.1
Të hyrat e MM	444,433
Arkëtimi	388,646
Shkalla e mbulimit nga faturim i%	86.61
Shkalla e mbulimit nga arkëtimi %	87.45%
Kosto për ton të mbeturinave	37.64

## 2.6 Infrastruktura për ndarje, riciklim dhe deponim të mbeturinave

### Qendrat e transferit dhe të riciklimit

Në Komunën e Klinës nuk ka ndonjë qëndër të transferimit dhe riciklimit, edhe pse në një formë ishin të përcaktuara sipas PKMM për vitin 2017-2021 (ndërtimi i transfer stacionit të përbashkët me komunën e Istogut). Mbeturinave të grumbulluara nga KRM "Ambienti", dërgohen në deponinë Sanitare në Sferkë të Thatë.

### Deponia

Komuna e Klinës nuk ka dhe as nuk menaxhon më ndonjë deponi të mbeturinave. Mbeturinave të grumbulluara nga KRM "Ambienti", dërgohen në Deponinë Sanitare në Sferkë të Thatë, që është në territorin e Komunës së Pejës.

## 2.7 Menaxhimi i kategorive tjera të mbeturinave

Jep të dhënat esenciale se si menaxhohen kategoritë e mëposhtme të mbeturinave:

**Menaxhimi i mbeturinave të vëllimshme**- në komunën e Klinës nuk ka ndonjë vend të dedikuar për hedhjen e tyre. Grubullimin dhe deponimin e tyre nga lokalitete të ndryshme e bënë KRM "Ambienti", Njësia në Klinë.

**Menaxhimi i mbeturinave nga ndërtim demolimi-** Akoma nuk ekziston një formë e veçantë e trajtimit të mbeturinave nga ndërtim demolimi. Nuk është përcaktuar as lokacioni për menaxhimin e mbeturinave nga ndërtim demolimi!

**Menaxhimi i mbeturinave shtazore-** nuk ka trajtim të veçantë për këtë lloji të mbeturinave përveç se deponohen në deponinë sanitare në Sverkë nga ana e KRM "Ambienti", njësisia në Klinë. Kemi edhe shumë raste kur keto mbeturina hudhën në pjesë të ndryshme të natyrë. Nuk ka të dhënat për mbeturinat shtazore.

**Menaxhimi i mbeturinave medicinale-** mbeturinat të gjeneruara nga kujdesi primar (QKMF, QMF dhe Ambullanta) trajtohen nga operator privat apo KRM "Ambienti", me të cilin drejtoria e shëndetsisë ka kontratë për trajtimin dhe asgjësimin e mbeturinave medicinale!!!!

Menaxhimi i kategorive tjera të mbeturinave- zakonisht në këtë kategori janë të përfshira mbeturinat të cilët mblidhen nga operatorët privat dhe të cilat janë mbeturina të reciklueshme. Nuk ka të dhëna për numrin e operatoreve privat që merren me reciklimin dhe trajtimin e këtyre mbeturinave!!

### 3 Objektivat e MM dhe plani operacional

#### 3.1 Vizioni i MM

Komuna e Klinës, është një komunë e cila promovon menaxhimin e qëndrueshëm të mbeturinave të bazuar në parimet e ekonomisë qarkore me synim mbrojtjen e mjedisit, prezervimin e resurseve natyrore dhe zhvillimit ekonomik lokal!

Komuna e Klinës synon që të ofrojë shërbime të menaxhimit të mbeturinave gjithë qytetarëve të saj. Krahas këtij veprimi komuna synon që të ngrisë kualitetin e shërbimeve duke bashkëpunuar me qytetarët e saj dhe akterët tjerë relevant.

Duke promovuar konceptin 3R dmth zvogëlim, ripërdorim, dhe riciklim komuna synon që gradualisht të fillojë të ndajë mbeturinat (nga ekonomi familjare, tek shkollat dhe institucionet, dhe biznese), të edukojë qytetarët rreth përfitimeve për ndarje të mbeturinave dhe të krijojë infrastrukturë për zhvillim ekonomik lokal, pra të krijojë mundësi qytetarëve që të krijojnë biznese financiarisht të qëndrueshme në sektor. Përfundimisht, komuna synon që të krijojë një mjedis më të pastër për qytetarët e saj, gjë që do të ndikonte në ngritjen e mirëqenies për qytetarë.

#### 3.2 Objektivat dhe caqet e MM

Formati i standardizuar i PKMM përmban pesë objektiva të paraqitur në tabelën e mëposhtme:

Tabela 21: Lista e propozuar e objektivave të planit

Numri objektivit	Emërtimi
Objektivi 1	Parandalimi dhe minimizimi i gjenerimit të mbeturinave
Objektivi 2	Ripërdorimi dhe riciklimi i mbeturinave
Objektivi 3	Ofrimi i shërbimeve cilësore, efektive dhe efikase të shërbimeve
Objektivi 4	Eliminimi i deponive ilegale
Objektivi 5	Zhvillimi i kuadrit dhe kapaciteteve institucionale për menaxhimin e mbeturinave

### 3.3 Objektivi 1: Parandalimi dhe reduktimi i krijimit të mbeturinave

Parandalimi dhe reduktimi i gjenerimit të mbeturinave shkon në linjë me hierarkinë e prioriteteve të menaxhimit të mbeturinave të sanksionuar me ligj dhe strategji. Direktiva kornizë e BEs për menaxhim të mbeturinave kërkon në mënyrë mandatore që planet lokale të vendeve anëtare të përmbajnë objektiva masa dhe aktivitete që promovojnë parandalimin dhe reduktimin e gjenerimit të mbeturinave pasi që këto masa dhe aktivitete janë efektive në terma të kostove implementuese, kanë ndikim pozitiv mjedisorë, i ruajnë resurset natyrore dhe me efekteve tjera pozitive direkte dhe indirekte.

Komuna e Klinës është e përkushtuar që të bëjë hapa të vendosur në parandalimin respektivisht reduktimin e gjenerimit të mbeturinave. Parandalimi dhe reduktimi i gjenerimit të mbeturinave shkon në linjë me hierarkinë e prioriteteve të menaxhimit të mbeturinave të sanksionuar me ligj dhe strategji.

Tabela 22: Korniza strategjike e Objektivit 1

Nr.	Aktiviteti / masa	Treguesi	Vlera bazë					
			2022	2023	2024	2025	2026	2027
1.1	Mbeturina të grumbulluara për kokë banori (kg /pkp /ditë)	Sasia e mbeturinave të grumbulluara nga ofruesi i shërbimeve (kg /pkb/ditë)						
1.2	Riorganizimi i shërbimit për të mundësuar matjen e mbeturinave të grumbulluara	Shërbimi është riorganizuar që të mundësoj matjen në pikën e grumbullimit	-	-	1	-	-	-
1.3	Zbatimi i tarifave volumetrike	Tarifat volumetrike janë miratuar dhe po aplikohen	-	-	-	1	-	-
1.4	Futja e pakos stimuluuese	Pako stimuluuese është hartuar dhe miratuar	-	-	-	1	-	-
1.5	Shpërndarja e komposterëve individual	Numri i komposterëve individual të shpërndarë për EF dhe biznese „zero waste“	-	250	100	100	200	200
1.6	Zbatimi i fushatës informative parandalimi minimizim dhe të	Fushata informative po zbatohet	-	1	1	1	1	1

gjenerimit mbeturinave	të								
------------------------	----	--	--	--	--	--	--	--	--

### 3.3.1 Masat dhe aktivitetet për zbatimin e Objektivit 1

#### Riorganizimi i shërbimit për të mundësuar zbatimin e tarifave me bazë matjen:

Mënyra e organizimit të tanishëm të shërbimit përveq bizneseve të mëdha dhe institucioneve nuk bazohet në matjen e mbeturinave të gjeneruara për grumbullim. Edhe tek rasti i grumbullimit derë më derë për amvisërit në zonat rezidenciale dhe rurale prap nuk bëhet matja për amvisëri të shërbyer. Kjo mënyrë e shërbimit e pamundëson zbatimin e tarifave në bazë të matjes dhe si e tillë duhet të transformohet. Poashtu ofruesit e shërbimeve nuk e kanë teknikën e as kapacitetin për ta zbatuar volumetrinë.

Për të riorganizuar shërbimin komuna do të bëjë:

- **Planin e riorganizimit të shërbimit** i cili do të mundësoj zbatimin e matjes së mbeturinave në pikën e grumbullimit
- Sigurimi i infrastrukturës për matjen e gjenerimit të mbeturinave të grumbulluara
- Trajnimi i stafit të ofruesit të shërbimeve për të zbatuar skemën PAYT.

#### Zbatimi i tarifave volumetrike bazuar në matje

Tarifat aktuale janë të përcaktuara në bazë të sasisë së paramenduar të gjenerimit të mbeturinave për amvisëritë dhe bizneset. Problemi me këto tarifa është se nuk e promovojnë reduktimin e gjenerimit të mbeturinave përmes pagesës ndërsa disa konsumatorë me gjenerim më të madh përfitojnë nga pagesa më e ulët se kostoja e shërbimit. Për të kaluar në tarifat volumetrike do të zbatohen aktivitetet sa vijon:

- Kalimi i tarifave të shërbimit në bazë të matjes
- Azhurnimi i softuerit të faturimit që të mundësoj tarifat e bazuara në matje
- Zbatimi i tarifave PAYT

#### Nxjerrja e pakos stimuluese për bizneset me „zero ambalazhim“ dhe „zero mbeturina“:

Komuna ka interes që të zhvilloj ekonomi lokale të bazuar në ekonomi qarkore dhe bazë të qendrueshme. Ideja është që këto biznese të veprojnë në drejtim të minimizimit dhe reduktimit të mbeturinave. Në vendet e BEs dhe më gjerë po hapen dyqane të cilat shesin produktet e tyre pa ambalazhim si dhe restorantet të cilat i kompostojnë mbeturinat e tyre nga ushqimet.

Ideja është që këto dyqane të jenë më konkurente me çmime më të lira të cilat do i bënin atraktive për konsumatorët. Poashtu konsumatorët me vetëdije më të lartë mjedisore do tu ofrohej mundësia që të i kryenin furnizimet në këto dyqane.

Komunat do të luaj rolin e sajë që të i promovoj këto biznese dhe përmes lehtësimeve fiskale të e lehtësojnë afarizmin e tyre. Disa nga masat të cilat do ti ndërmer komuna janë:

- Studimi i mënyrës së futjes së stimujve fiskal dhe kostove dhe përfitimeve

- Futja e stimujve të përshtatshëm fiskal përfshi tarifat preferenciale;
- Analizë e zbatimit të prokurimit të gjelbër për këto subjekte;

**Shpërndarja e komposterëve për shtëpi rezidenciale dhe restorante “zero mbeturina”:**

Komuna do të shpërndaj falas apo me bashkë-financim komposterë individual për të reduktuar mbeturinat e hudhura në kontejnerët apo shportat që grumbullohen dhe transportohen nga operatori.

**Tabela 23: Shpërndarja e komposterëve për shtëpi rezidenciale dhe restorante “zero mbeturina”:**

Nr.	Shpërndarja e Kompostereve individual	2023	2024	2025	2026	2027
1	Numri i komposterëve individual të shpërndarë për EF	150	100	100	100	150
2	Numri i komposterëve individual biznese „zero waste“(72 biznese sherbehen)	70	50	70	100	100

**Rritja e ndërgjegjësimit të konsumatorëve për çështjet e minimizimit dhe reduktimit të gjenerimit të mbeturinave përmes fushatave informuese.**

Komuna në mënyrë kontinuale do të organizoj fushatë informuese për qytetarët bizneset dhe institucionet mbi rëndësinë e parandalimit dhe reduktimit të gjenerimit të mbeturinave si dhe këshillat për ta arritur këtë objektivë.

### 3.4 Objektivi 2: Ripërdorimi dhe riciklimi i mbeturinave

Fokusi primar i këtij objektivi ka të bëjë me ripërdorimin dhe riciklimin e mbeturinave komunale si dhe kategorive tjera të mbeturinave nën kompetencë komunale me theks të veçantë në MND, mbeturinat e vëllimshme dhe mbeturinat komerciale.

Komuna përmes këtij objektivi do të adresojë edhe menaxhimin e mbeturinave nga kujdesi shëndetësor edhe mbeturinat me prejardhje shtazore nga therrëtoret dhe industria e përpunimit të mishit.

Edhe pse gomat, produktet elektrike dhe elektronike, bateritë etj., nuk janë kompetencë komunale, megjithatë duke iu referuar kuadrit ligjorë dhe praktikave të jashtme, komuna do të organizoj skemën e grumbullimit të organizuar të këtyre mbeturinave në kuadër të skemës së përgjegjësisë së zgjeruar të prodhuesit.

Masat e këtij objektivi do të jenë të ndara në dy faza, duke zbatuar në fazën e parë zgjidhje kalimtare që kanë qëllim normalizimin e menaxhimit të kategorive të ndryshme të mbeturinave në masën më optimale të mundshme për të menaxhuar situatën.

Në fazën e dytë komuna do të shfrytëzoj infrastruktura adekuate rajonale (ndërkomunale) të riciklimit që pritet të përfundohet dhe e cila parashihet në strategjinë e mbeturinave 2021 – 2030 dhe planin e veprimit 2021 – 2024.

Tabela në vijim jep kornizën strategjike për objektivin 3 së bashku me disa masa aktivitete të propozuara:

Nr.	Masat / aktivitet / treguesi i performancës	Treguesi	Vlera bazë					Caku	
			2022	2023	2024	2025	2026	2027	
2.1	Studimi i gjenerimit dhe kompozicionit të mbeturinave	Studimi i gjenerimit dhe kompozicionit është zbatuar			1				
2.2	Studim i fizibilitetit të ndarjes së mbeturinave në burim dhe riciklimit dhe modelit të operimit të grumbullimit, transportit dhe riciklimit të mbeturinave komunale	Studimi i fizibilitetit është zbatuar			1				
2.3	Zgjerimi i mbulimit me shërbim të ndarjes së mbeturinave në burim	% EF me shërbim të ndarjes në burim	-	10%	20%	30%	40%	50%	
2.4	Riciklimi i mbeturinave të riciklueshme jo-degraduese	% e riciklimit të plastikës, letres, kartonit, qelqit dhe metalit.	0%	5%	10%	20%	30%	40%	
2.5	Riciklimi i mbeturinave bio-degraduese	% e riciklimit të mbeturinave	0%	5%	10%	20%	30%	40%	

		ushqimore dhe mbeturinave tjera biodegraduese					
2.6	Ndërtimi i oborrit riciklues për të riciklueshmet jodegraduese	Oborri riciklues është ndërtuar			1		
2.7	Zgjerimi i skemës lokale të kompostimit	Skema lokale e kompostimit është zgjeruar			1		
2.8	Kontraktimi i operatorit të licencuar për grumbullimin dhe transportin dhe riciklimin e mbeturinave të riciklueshme jo degraduese	Operatori është kontraktuar				1	
2.9	Kontraktimi i operatorit të licencuar për grumbullimin dhe transportin dhe riciklimin e mbeturinave bio degraduese	Operatori është kontraktuar				1	
2.10	Studimi i fizibilitetit për modelin e operimit të qendrës së grumbullimit dhe ripërdorimit	Studimi i fizibilitetit është zbatuar			1		
2.11	Funksionalizimi i qendrës së grumbullimit dhe ripërdorimit	Qendra e grumbullimit është funksionalizuar dhe futur në operim				1	
2.12	Caktimi i lokacionit të deponisë së MND	Lokacioni i deponisë të MND është përcaktuar dhe procedurat administrative janë zbatuar		1			
2.13	Studimi i fizibilitetit për modelin e operimit të grumbullimit, transportit dhe riciklimit të MND në komune.	Studimi i fizibilitetit është zbatuar			1		
2.14	Rehabilitimi i qendrës së riciklimit të MND	Qendra është rehabilituar				1	
2.15	Kontraktimi i operatorit të licencuar për MND	Operatori është kontraktuar				1	

### Analiza e potencialit të gjenerimit, kompozicionit dhe riciklimit të mbeturinave në komunë

Parashikimet demografike në tabelën e mëposhtme janë marrë nga ASK dhe janë të ndara në zonën urbane dhe rurale.

Tabela 25: Parashikimet demografike të popullatës



Vendbanimi	Numri i popullatës					
	2022	2023	2024	2025	2026	2027
Qyteti (banorë)	5,767	5,827	5,887	5,948	6,010	6,073
Zona ruarle (banorë)	34,723	35,084	35,448	35,816	36,189	36,565
Total banorë	40,490	40,911	41,335	41,764	42,199	42,638

Parashikimi i gjenerimit të mbeturinave dhe kompozicionit të tyre është dhënë në tabelat në vijim i bazuar në studimin e kompozicionit të mbeturinave.

Tabela 26: Parashikimi i gjenerimit të mbeturinave

	2022	2023	2024	2025	2026	2027
Popullata në zonën urbane	5,767	5,827	5,887	5,948	6,010	6,073
Gjenerimi për kokë banori ZU(2%)	264	269	274	280	285	291
Gjenerimi i mbeturinave ZU	1,522t	1,569 t	1,617 t	1,666 t	1,717t	1,770 t
Popullata në zonën rurale	34,723	35,084	35,448	35,816	36,189	36,565
Gjenerimi për kokë banori ZR	264	269	274	280.24	285.84	291.56
Gjenerimi i mbeturinave ZR	9,169 t	9,450t	9,739 t	10,037 t	10,344t	10,660t
Gjenerimi vjetor i mbeturinave	10,692t	11,019t	11,356 t	11,703t	12,062t	12,431t

Tabela 27: Parashikimi i gjenerimit të mbeturinave sipas kompozicionit

Fraksioni	2023	2024	2025	2026	2027
Letër dhe karton	7.80%	8%	9%	9.2%	9.3%
Qelq	2.32%	2.5	2.5	3	3
Mbeturina bio-degraduese nga kuzhinat dhe mensat	54.52%	52	50	50	49
Tekstil dhe veshjet	6.4%(Peja)	6	5.5	5	4
Pllastika	12.41%	13	13	14	14
Metal	1.11%	1	1	1	1
Të tjera	15.44%	17.5	19	17.8	19.7
Letër dhe karton	761.18 t	780.7 t	878.28t	897.8t	907.55t
Qelq	226.40t	243.96t	243.96t	292.76t	292.76t
Mbeturina bio-degraduese <sup>9</sup>	5320.44t	5088.56t	4892.85t	4892.85t	4794.99t
Tekstil dhe veshjet	626.28t	587.14t	538.21t	489.28t	391.42t
Pllastika	1214.40t	1272.14t	1272.14t	1369.99t	1369.99t
Metal	107.64t	97.85	97.85t	97.85t	97.85t
Të tjera	1510.91t	1712.49t	1859.28t	1741.85t	1927.78t

<sup>9</sup> Mbeturina bio-degraduese nga kuzhinat dhe mensat

Në tabelën në vijim janë dhënë caqet preliminare të komunës karshi ripërdorimit / riciklimit të fraksioneve të riciklueshme jodegraduese si letra, plastika, qelqi dhe metali si dhe mbeturinat biodegraduese.

**Tabela 28: Caqet e riciklimit**

Fraksioni	2023	2024	2025	2026	2027
Të riciklueshmet jo-degraduese %	5%	10%	20%	30%	40%
Të riciklueshmet jo-degraduese (ton)	223.26t	469.71t	978.57t	1467.85t	1996.28t
Të riciklueshmet biodegraduese %	5%	10%	20%	30%	40%
Të riciklueshmet biodegraduese (ton)	266.02t	508.85t	978.57t	1467.85t	1917.99t

Megjithatë për caqe më të sakta të ripërdorimit dhe riciklimit komunat do të zbatoj studimin e gjenerimit dhe kompozicionit si dhe një **studim të fizibilitetit të ndarjes së mbeturinave në burim dhe riciklimit**.

**Avancimi i sistemit të ndarjes, grumbullimit dhe riciklimit të mbeturinave komunale:**

- Zgjerimi i shërbimit të ndarjes së mbeturinave në burim:

Komuna e Klinës është e përkushtuar që të bëjë ndarjen në burim të mbeturinave komunale si mënyrë për të zbutur presionin mjedisor nga deponimi eksziv si dhe zhvilluar ekonominë qarkore. Format e ndarjes varen nga faktorë të ndryshëm dhe mund të marrin forma sa vijon:

- Ndarja në dy fraksione „thatë dhe të lagësht“ me grumbullim derë më derë si dhe me kontejner të përbashkët
- Ndarja në tre fraksione „recikluese jo-biodegraduese, „biodegraduese dhe reziduale“ me grumbullim derë më derë si dhe me kontejner të përbashkët
- Ndarja në mbi tre fraksione „letër – qelq – plastikë - metal, „biodegraduese dhe reziduale“ me grumbullim me kontejnerë të përbashkët

Forma e ndarjes kushtëzohet nga tipi i vendëbanimit (rezidencial dhe banim kolektiv), kapaciteti buxhetorë, infrastrukturës ricikluese, modelit të operimit e të ngjashme.

Megjithatë tipi i ndarjes së mbeturinave do të përcaktohet nga studimi i fizibilitetit të ndarjes dhe riciklimit që do ta zhvilloj komuna.

Në tabelën në vijim jepen caqet e ndarjes së mbeturinave në burim:

**Tabela 29: Orari i ndarjes së mbeturinave në burim**

	2022	2023	2024	2025	2026	2027
Mbulimi me shërbim (total)	97.9%	98%	100%	100%	100%	100%

Mbulimi me ndarje në burim	5%	10%	15%	25%	35%	45%
----------------------------	----	-----	-----	-----	-----	-----

- Zbatimi i skemës së grumbullimit të ndarë, transportit dhe riciklimit të mbeturinave të riciklueshme jo të degradueshme:

Komuna e Klinës do të zbatoj një **studim të fizibilitetit të ndarjes dhe riciklimit si dhe të modelit të operimit të grumbullimit, transportit dhe riciklimit të mbeturinave komunale i cili përfshin si fraksion të ndarë mbeturinat e riciklueshme jo-biodegraduese<sup>10</sup>**. Studimi do të bazohet në analizën e kompozicionit, tregun e të riciklueshmeve dhe sektorin e ricikluesve privat dhe poashtu do të marr parasysh kërkesat ligjore dhe politikat kombëtare të menaxhimit të mbeturinave si dhe praktikat më të mira të fushës.

Sipas strategjisë së mbeturinave 2021 – 2030 parashihet të zbatohet skema e sistemit të kthimit të depozitës për ambalazhet e pijeve tek prodhuesit dhe tregëtarët e pijeve që paraqet një përqindje të konsiderueshme të këtyre mbeturinave. Poashtu strategjia e mbeturinave parasheh ndërtimin e qendrës rajonale të riciklimit ku do të dërgohen këto mbeturina.

Megjithatë deri sa të zbatohet skema e kthimit të depozitës dhe funksionalizohet qendra e riciklimit komuna do të ndërtoj një oborr riciklues për sortimin e mbeturinave dhe kompresimin e tyre në ballo për ti tregtuar te ricikluesit final. Ky oborr mundet të financohet nga komuna apo nga kapitali privat. Komuna syno të bëjë partneritet me operatorin ekzistues publik apo ndonjë riciklues privat për të operuar me oborrin riciklues.

Pra komuna sa i përket mbeturinave të riciklueshme jobiodegraduese do të zbatoj:

- studimin e fizibilitetit
- ndërtimi i qendrës së riciklimit
- zhvillimi i partneritet me operatorin ekzistues apo ricikluesit privat për operimin e kësaj qendre
- Kontraktimin e operatorit

Zbatimi i skemës së grumbullimit të ndarë, transportit dhe riciklimit të mbeturinave komunale biodegraduese:

Ngjashëm si me mbeturinat e riciklueshme jo të degradueshme, komuna do të zbatoj një **studim të fizibilitetit të ndarjes dhe riciklimit si dhe të modelit të operimit të grumbullimit, transportit dhe riciklimit të mbeturinave komunale i cili përfshin si fraksion të ndarë mbeturinat biodegraduese**. Mbeturinat që do të përfshihen në këtë fraksion do të jenë mbeturinat nga ushqimet, vajrat e përdorura ushqimore, dhe mbeturinat nga parqet, tregjet e gjelbërta dhe hapësirat publike.

Sipas strategjisë së mbeturinave secili rajon do të ketë një qendër të kompostimit të centralizuar ku do të dërgohen **mbeturinat biodegraduese ushqimore**. Megjithatë derisa të funksionalizohet kjo qendër komuna synon të ndërtoj një skemë lokale të kompostimit ku do të ricikloheshin

<sup>10</sup> Letra, plastika, metali, tekstili ,etj.

mbeturinat biodegraduese të komunës duke filluar me mbeturinat nga parqet, hapësirat publike dhe tregjet dhe duke shtuar sistemit edhe mbeturinat tjera. Ndërtimi i kësaj qendre mundet të financohet nga komuna apo nga kapitali privat. Komuna synon të bëjë partneritet me operatorin ekzistues publik apo ndonjë riciklues privat për të operuar me këtë qendër.

Sa i përket **vajrave të përdorura ushqimore** komuna do të u kërkoj objekteve gastronomike që i prodhojnë këto vajëra me shumicë të lidhin kontrata valide me operatorët të licencuar të vajërave ushqimore nga MMPHI të cilët do të bëjnë grumbullimin e organizuar të këtyre vajrave. Komuna do të organizoj mbikëqyrjen dhe inspektimin e mbarëvajtjes së kësaj skeme të organizimit dhe do të shqiptoj dënime në rast të shkeljeve.

Pra komuna sa i përket mbeturinave biodegraduese do të zbatoj:

- Studimin e zbatimit të modelit të operimit të grumbullimit, transportit dhe deponimit të mbeturinave komunale biodegraduese
- Ndërtimin e skemës lokale të kompostimit në partneritet me ricikluesit privat
- Kontraktimin e operatorit publike apo privat për operimin me qendrën kompostuese
- Inspektimin e lokaleve gastronomike sa i përket zbatimit të kontrates për vajra mbeturinë
- Bashkimin me skemën rajonale të menaxhimit të mbeturinave biodegraduese

#### **Menaxhimi i qendrueshëm i mbeturinave të vëllimshme dhe komerciale:**

- Hapia e qendrës së pranimit dhe ripërdorimit:

Komuna e Klinës planifikon të hap **qendrën e pranimit dhe ripërdorimit të mbeturinave të vëllimshme dhe komerciale**. Për hapjen e kësaj qendre komuna do të do ta caktoj lokacionin e përshtatshëm për këtë qëllim.

Në këtë objekt qytetarët do të mund të dërgojnë artikujt e panevojshëm të tyre me sa vijon:

- Mobilje dhe orendi
- Tekstil dhe veshëmbathje
- Pajisje shtëpiake dhe mbeturina tjera të vëllimshme

Përpos këtyre artikujve të panevojshëm qytetarët mund të dorëzojnë edhe gomat, bateritë, vajrat mbeturinë dhe mbeturina tjera.

Komuna do të zbatoj një **studim të fizibilitetit të modelit të operimit** të qendrës përmes së cilit do të analizohet dhe do të vendoset se a do ta menaxhoj vetë këtë qendër komuna apo ta angazhoj një operator privat.

#### **Menaxhimi i qendrueshëm i mbeturinave nga ndërtimi dhe demolimi:**

Ligji e mban përgjegjëse komuna për menaxhimin e MND përfshi vendosjen e sistemit të menaxhimit. Komuna sipas ligjit: e cakton lokacionin e deponisë; e kontraktin shërbimin me

operator të licencuar; i cakton tarifat e shërbimit. Ndërtuesit (gjeneruesit) e MND kanë të drejtë që ti ndajnë dhe riciklojnë mbeturinat e tyre në kantierin e punimit si dhe ti transportojnë mbeturinat deri te destinacioni i autorizuar (qendra).

Komuna në lidhje me MND do të organizoj shërbimin në dy faza. Në fazën e parë do të ndërtoj qendrën lokale të pranimit dhe riciklimit të MND ndërsa në fazën e dytë kur të funksionalizohet qendra rajonale do ti bashkoheet skemës.

Komuna ende nuk e ka caktuar lokacionin e deponisë por do ta bëjë këtë gjë gjatë vitit të parë të planit. Komuna do të zbatoj fizibilitetin për grumbullimin, transportin dhe rikuperimin e MND si dhe të operimit të qendrës. Ky studim do të bëjë edhe dizajnin e ndërtimit të qendrës. Poashtu tarifat do të caktohen në nivel të komunave të cilat do të shërbehen nga kjo qendër e grumbullimit dhe riciklimit të MND.

Komuna do të shqyrtojë bazën ligjore në mënyrë që të instaloj një sistem i cili në kuadër të lejes ndërtimore do të kërkoj që ndërtuesi të ketë edhe një plan të menaxhimit të mbeturinave ku parashihet sasia e mbeturinave që do të deponohen dhe lokacioni ku do të dërgohen ato. Poashtu inspeksioni do të mbikëqyrë zbatimin e këtij plani dhe të parandaloj hudhje e këtyre mbeturinave në vende të papërshtatshme.

Në momentin e funksionalizimit të qendres rajonale komuna do ti dërgoj mbeturinat tek kjo qendër.

Pra sa i përket mbeturinave të ndërtim demolimit do të zbatohet:

- Studimi i fizibilitetit
- Ndërtimi i qendrës së riciklimit
- Caktimin e tarifave të shërbimit të MND
- Zhvillimi e partneritet me operatorin publike po ricikluesit privat për operimin e kësaj qendre
- Kontraktimin e operatorit.

#### **Menaxhimi i qendrueshëm i mbeturinave nga kujdesi shëndetësor:**

Komuna, respektivisht Drejtorati për Shëndetësi, por edhe Drejtorati i Inspeksionit, do të monitoroj menaxhimin e mbeturinave spitalore sipas legjislacionit në fuqi.

Inpektori komunal i mjedisit do të bëjë mbikqyrje inspektive mbi menaxhimin e mbeturinave edhe atyre medicinale në këtë rast, bazuar në Nenin 62, 63, 65, dhe 66 të Ligjit për Mbeturina.

Komuna - Drejtoria pergjegjese për shëndetësi do të siguroj dhe vendos kontejnerë për hedhjen e barnave te përdorura dhe me afat të skaduar direkt nga qytetarët.

Prodhuesit e mbeturinave medicinale publik dhe privat gjatë aktivitetit të tyre të kujdesit shëndetsorë, do të hudhin mbeturinat e tyre në mënyrë të klasifikuar mbeturinat sipas llojeve në kontejnerë, enë apo thasë përkatës të siguruar nga vetë ata, deri sa të grumbullohen nga operatori i licencuar që i përpunon dhe i menaxhon ato. Inspeksioni komunal në bashkëpunim me departamentin e shëndetësisë do të siguroj zbatimin e këtij obligimi ligjor.

Operatorët publik dhe privat si prodhues të mëdhenj të mbeturinave medicinale të rrezikshme do të hartojnë planin për menaxhimin e mbeturinave medicinale dhe ekzistenca e këtij plani dhe zbatimi i tij do të kontrollohen nga inspekcioni komunal në bashkëpunim me departamentin e shëndetësisë.

Nëse institucionet shëndetësore nuk i trajtojnë vet mbeturinat spitalore që i krijojnë, atëherë duhet të kenë kontratë me operatorët e licencuar për trajtimin e këtyre mbeturinave. Inspekcioni komunal në bashkëpunim me departamentin e shëndetësisë do të kontrollojë nëse këto kontrata janë të lidhura dhe po zbatohen.

#### **Menaxhimi i qendrueshëm i mbeturinave shtazore nga thertoret:**

Sipas strategjisë së mbeturinave, mbeturinat shtazore nga thertoret do të dërgohen tek qendra e grumbullimit dhe riciklimit në zonën industriale në Drenas të ndërtuar nga BE. Megjithatë kjo qendër ende nuk po funksionalizohet që po na e pamundëson organizimin e kësaj skeme.

Komuna do të organizoj këtë shërbim për fazën tranzitore deri në funksionalizim të qendrës duke i dërguar këto mbeturina nga operatori i grumbullimit të mbeturinave për të bërë varrimin e tyre të gëlqelosur dhe njëkohësisht të shikoj mundësin e angazhimit të operatorëve privat të licencuar nga AVUK që të bëjnë grumbullimin e organizuar të këtyre mbeturinave tek impijantet e tyre.

Mishtoret, therrëtoret dhe industritë përpunuese të mishit duhet të sigurojnë kontejnerë hermetik të ndarë ku do të hudhin mbeturinat shtazore deri në momentin e grumbullimit dhe të kenë kontrata valide me operatorin të cilat do të inspektohen nga komuna në mënyrë periodike.

#### **Aktivitet vetëdijësues për ripërdorim dhe riciklim të mbeturinave:**

Komuna do të organizoj fushata informative të komunikimit me publikun sa i përket ndarjes, ripërdorimit dhe riciklimit të mbeturinave komunale, dhe kategorive tjera.

Informimi do të sqaroj se si duhet të hudhen mbeturinat në kontejnerë / shporta të ndara, për dërgimin e mbeturinave në qendrën e grumbullimit dhe ripërdorimit, dhe të ngashme. Fushata do të organizohet që të targetoj institucionet shkollore për të ngritur nivelin e edukimit mjedisorë.

### 3.5 Objektivi nr. 3: Ofrimi i shërbimeve cilësore, efikase dhe të qëndrueshme të MM

Objektivi 3 ka të bëjë me komponentën e shërbimit të grumbullimit dhe transportit të mbeturinave komunale dhe kategorive tjera të mbeturinave nën kompetencë komunale. Ky objektivi synon përmirësimin e cilësisë së shërbimeve me theks të aspekteve të qëndrueshmërisë financiare dhe të kostos.

Tabela 30: Korniza strategjike e objektivit 3

Nr.	Aktiviteti / masa	Treguesi	Vlera bazë	Caku					
			2022	2023	2024	2025	2026	2027	
3.1	Mbulimi me shërbim të grumbullimit dhe transportit të mbeturinave komunale	% e popullatës së shërbyer me shërbim të grumbullimit dhe transportit të mbeturinave komunale	97,9%	97,9%	100%	100%	100%	100%	100%
3.2	Revidimi i planit operativ për shërbim të grumbullimit dhe transportit të mbeturinave komunale është hartuar dhe miratuar	Plani operativ është reviduar dhe miratuar	1	1					
3.3	Digjitalizimi i sistemit të grumbullimit dhe transportit të mbeturinave	Digjitalizimi i sistemit të grumbullimit dhe transportit të mbeturinave është zbatuar	-	-	1	-	-	-	-
3.4	Marrja përsipër e faturimit dhe arkëtimit nga komuna për shërbimin e grumbullimit të mbeturinave	Komuna ka marrë përsipër faturimin dhe arkëtimin	-	-	1	-	-	-	-
3.5	Numri i ankesave të qytetarëve në shërbim të mbeturinave	Numri i ankesave të qytetarëve në shërbim të mbeturinave							

Në vijim jepen masat dhe aktivitetet kyçe të objektivës 3:

#### Zgjerimi i mbulimit me shërbim të grumbullimit dhe transportit të mbeturinave

Tabelat në vijim jep orarin e zgjerimit të shërbimit dhe të dhënat e popullatës janë marrë nga ASK. Komuna është e përkushtuar që të zgjeroj ofrimin e shërbimit në tërë territorin e saj.

Tabela 31: Strategjia e zgjerimit me shërbim						
	2022	2023	2024	2025	2026	2027
Mbulimi me shërbim	97.9%	97,9%	100%	100%	100%	100%

### Përmirësimi i cilësisë së ofrimit të shërbimit të grumbullimit dhe transportit të mbeturinave komunale:

Komuna do të **revidoj planin ekzistues operativ** për riorganizimin e shërbimit të grumbullimit dhe transportit të mbeturinave i cili do të rezultoj në përmirësimin e cilësisë së shërbimit përmes:

- Optimizimit të pikave të grumbullimit dhe frekuencës së ofrimit të shërbimit;
- Sigurimin e infrastrukturës adekuate për grumbullim dhe transport të mbeturinave komunale

Plani ekzistues operativ ka qenë i bazuar në grumbullimin dhe transportin e mbeturinave komunale mikse në deponi. Plani i ri operativ do të parasheh organizimin e shërbimit duke përfshi ndarjen e mbeturinave në burim sipas dinamikës së zgjerimit si dhe dërgimit të tyre në qendrat ricikluese përkatëse.

Komuna do të **digjitalizoj sistemin e grumbullimit dhe transportit të mbeturinave** i cili do të përmirësoj cilësinë dhe efikasitetin e shërbimit. Ky sistem do të ofroj informacionet për lëvizjet e kamionëve, informatat mbi lokacionin e kontejnerëve, nivelin e mbushjes dhe informatave tjera relevante si dhe i njëjti do të integrohet me databazën e kujdesit të konsumatorëve.

Komuna do të ndërmerr **kampanjë informative** për ti informuar qytetarët për mënyrën e re të grumbullimit të mbeturinave përfshi mënyrën e hudhjes së mbeturinave, frekuencën e shërbimit e të ngjashme.

### **Përmirësimi i efikasitetit operativ dhe të koston**

Komuna ka përcaktuar si objektivi përmirësimin e efikasitetit operativ dhe të koston në funksion të përmirësimit të qendrueshmëris financiare. Shtyllat kryesore të këtij plani janë optimizimi i efikasitetit të stafit dhe harxhimit të naftës.

### Përmirësimi i efikasitetit të stafit

Komuna do të zbatoj aktivitetet sa vijon për ta përmirësuar efikasitetin e stafit të ofruesve publik të shërbimeve:

- Kontrollin (ngrirjen) e regrutimit të stafit të ri administrativ dhe trajnimit të stafit ekzistues
- Zgjerimin e zonës së shërbimeve
- Diversifikimin dhe zgjerimin e shërbimeve
- Zhvillimi dhe monitorimi i treguesit të performancës së efikasitetit të stafit

Zyrtarët e MM dhe personat tjerë të përfshirë në planifikim, monitorim dhe mbikëqyrje të menaxhimit të mbeturinave duhet të mbajnë një kontroll strikt të numrit të stafit sipas tabelës së mëposhtme:

	2022	2023	2024	2025	2026	2027
Stafi direkt	38	-	-	-	-	-



Stafi indirekt dhe administrativ	23	-	-	-	-	-
Amvisëritë (EF) e shërbyera	13,121	-	-	-	-	-
Efikasiteti i stafit për konsumatorë të shërbyer	4.6	-	-	-	-	-

### **Përmirësimi i efikasitetit kostos së grumbullimit dhe të harxhimit të naftës**

Harxhimi i naftës është njëri ndër zërat më të lartë të kostove rrjedhëse të operatorëve të shërbimit rreth 15% të kostove rrjedhëse në nivel të sektorit dhe kjo i atribuohet në masë të konsiderueshme joefikasitetit operativ por edhe keqmenaxhimit.

Masat / aktivitetet e propozuara përfshijnë:

- **Hartimi i planit të ri operativ** (riorganizmin e zonës dhe optimizimin e marshutave dhe frekuencës së grumbullimit)
- Zëvendësimi i kamionëve të vjetër me kamionë të rinjë apo funksional (second-hand)
- Përforsimin e kontrollit të brendshëm
- Zhvillimi dhe monitorimi i treguesit të performancës së harxhimit të naftës
- Zhvillimi dhe monitorimi i treguesit të performancës së kostos njësi të grumbullimit dhe transportit

### **Përmirësim i performancës financiare të ofrimit të shërbimit**

Komuna ka përcaktuar si objektiv përmirësimin e qendrueshmëris financiare të ofrimit të shërbimeve. Masat kryesore të përmirësimit të qendrueshmëris financiare janë:

- Kalimi i tarifave për grumbullimin dhe transportin e mbeturinave mbi principet e mbulimit të kostos
- Marrja përsipër e faturimit dhe arkëtimit nga komuna

### 3.6 Objektivi nr. 4: Trajtimi dhe deponimi i sigurt i mbeturinave si mjeti i fundit

Ky objektivi i referohet gjendjes aktuale në teren, ku për çdo vit evidentohet një numër i caktuar i vend hudhjeve ilegale të mbeturinave. Me qëllim të sanimit të gjendjes, komuna do të angazhohet që për çdo vitë të organizoj pastrimin e këtyre lokacioneve të ndotura me mbeturina dhe vendosjen e shenjave informuese dhe ndërgjegjësuese për mos hudhjen e mbeturinave.

Tabela 33: Korniza strategjike e objektivit 4

Nr.	Aktiviteti / masa	Treguesi	Vlera bazë	Caku					
			2022	2023	2024	2025	2026	2027	
4.1	Pastrimi i vend hudhjeve ilegale të mbeturinave	Pastrimi është realizuar	-	x	x	x	x	x	x
4.2	Fushatë informuese	Deponite ilegale reduktohen vazhdimisht	-	x	x	x	x	x	x
4.3	Inspektim dhe monitorim	Shqiptimi i gjobave	-	x	x	x	x	x	x

### 3.7 Objektivi 5: Zhvillimi i kuadrit dhe kapaciteteve institucionale për MM

Tabela 34: Korniza strategjike e objektivit 5

Nr.	Aktiviteti / Masa	Treguesi	Vlera bazë	Caku				
			2022	2023	2024	2025	2026	2027
5.1	Revidimi i RrK të MM	RrK e MM është reviduar	-	-	1	-	-	-
5.2	Emërimi i zyrtarit	Zyrtari i MM është emëruar	1	-	-	-	-	-
5.3	Rishikimi i procesit tariforë	Tarifat e reja janë kalkuluar dhe miratuar	-	-	1	-	-	-
5.4	Kontraktimi i operatorit për grumbullim dhe transport të mbeturinave komunale	Operatori i licencuar është kontraktuar	1	1	-	-	-	-
5.4	Programi i trajnimit dhe mbështetjes së proceseve për komunën dhe operatorët po zbatohet	Programi zbatohet	-	1	1	1	1	1

#### Emërimi i zyrtarëve komunal apo themelimi i njësitit për MM

Komuna e ka zbatuar këtë obligim në vitin 2020 me emërimin e zyrtarit komunal të MM.

#### Emërimi i inspektorit mjedisorë

Komuna e ka zbatuar këtë obligim në vitin 2020 me emërimin e inspektorit mjedisorë të MM.

#### Kalimi i procesit tariforë

Komuna e ka kaluar procesin tariforë në vitin 2019 dhe planifikon që ti nënshtrohet të njëjtit gjatë vitit 2023 për të reflektuar ndryshimin e kostove dhe parametrave tjerë relevant.

#### Zbatimi i programit të trajnimit dhe mbështetjes së proceseve për komunën dhe operatorët

Ky program do të dizajnohet që të i ngris kapacitetet në zbatimin e proceseve si revidimi dhe zbatimi i PKMM, amendimi i RrK të MM, kalimin e procesit tariforë, draftimin dhe monitorimin e kontratave të shërbimit dhe partneriteti publiko privat, zbatimin e skemës së përgjegjësisë së zgjeruar të prodhuesit dhe skemës së kthimit të depozitës, ekonominë qarkore, riciklimin e mbeturinave e të ngjashme.

#### 4 Plani i MM në kushte emergjente

Komunat duhet të bëjnë planifikimin e MM në kushte emergjente sipas kërkesave të Ligjit nr. 04/I-027 për mbrojtje nga fatkeqësitë natyrore dhe fatkeqësitë tjera, planit kombëtar të reagimit emergjent të Agjencisë për menaxhimin emergjent dhe ndonjë dokumenti tjetër relevant.

Fatkeqësitë sipas ligjit konsiderohen ngjarjet të shkaktuara nga forcat madhore të natyrës apo forcat tjera te pakontrolluara, të cilat rrezikojnë jetën e njerëzve, kafshëve dhe pronave. Në fatkeqësi përfshihen: tërmetet, vërshimet, rrëshqitjet e dheut, zjarret, shpërthim i sëmundjeve infektive aksidentet që përfshijnë trafikun rrugor, hekurudhor dhe ajror, zjarret, aksidentet ekologjike dhe industriale, lufta dhe gjendja emergjente, etj.

Ngjarja e fundit që ka kualifikuar për emergjencë apo fatkeqësi ka qenë pandemia Covid 19 dhe e cila na ka ofruar disa përvoja të dobishme.

Komuna do ta amendoj planin komunal të reagimit emergjent duke shtuar kaptinën për menaxhimin e shërbimit të mbeturinave në kushte emergjente.

## 5 Plani financiar, veprimi dhe monitorimi

Në tabelën në vijim janë paraqitur projektet kapitale që do mbështesin realizimin e objektivave të planit të financuara përmes buxhetit të komunës, bashkëfinancimit me komunat tjera apo me qeverinë si dhe projektet e financuara nga burimet e jashtme si qeveria donatorët, apo kapitali privat.

Tabela 35: Plani financiar, veprimit dhe monitorimit - Objektiv 1 „Parandalimi dhe reduktimi“

Masat dhe aktivitetet	Njësi përgjegjës	Afati i implementimit dhe buxheti					2023 - 2027	Burimi i financimit
		2023	2024	2025	2026	2027		
Riorganizimi i shërbimit			20,000	75,000 €			95,000 €	
o Plani i riorganizimit të shërbimit	DSHP		20,000				20,000 €	Komuna
o Sigurimi i infrastrukturës matëse	DSHP			75,000			75,000 €	Donacion
Zbatimi i tarifave volumetrike				20,000 €			20,000 €	
o Kalimi i tarifave PAYT (procesi)	DSHP			5,000 €			5,000 €	Komuna
o Azhurnimi i softuerit të faturimit	DSHP			15,000 €			15,000 €	Komuna
o Zbatimi i tarifave PAYT	KRM			x				KRM
Nxjerrja e pakos stimuluese për bizneset				5,000 €			5,000 €	
o Studimi i mënyrës së futjes së stimujve fiskal	DSHP			5,000 €			5,000 €	Komuna
o Pakoja e lehtësimeve fiskale	DSHP			x				Komuna
Shpërndarja e komposterëve për EF dhe restorante	DSHP	26,400 €	18,000 €	20,400 €	24,000 €	30,000 €	118,800 €	Komuna; Donacion
Rritja e ndërgjegjësimit për çështjet e minimizimit		1,000 €	1,000 €	1,000 €	1,000 €	1,000 €	5,000 €	Komuna
o Fushata e vetëdijësimit	DSHP	1,000 €	1,000 €	1,000 €	1,000 €	1,000 €	5,000 €	Komuna
<b>Total objektiva 1 - Parandalimi dhe reduktimi i krijimit të mbeturinave</b>		<b>27,400 €</b>	<b>39,000 €</b>	<b>121,400 €</b>	<b>25,000 €</b>	<b>31,000 €</b>	<b>243,800 €</b>	

Tabela 36: Plani financiar, veprimit dhe monitorimit - Objektiv 2 „Ripërdorimi dhe riciklimi“

Masat dhe aktivitetet	Njësi përgjegjës	Afati i implementimit dhe buxheti					2023 - 2027	Burimi i financimit
		2023	2024	2025	2026	2027		

Studimi i gjenerimit dhe kompozicionit të mbeturinave	DSHP	- €	15,000 €	- €	- €	- €	15,000 €	Komuna
Ripërdorimi dhe riciklimi i mbeturinave komunale		7,000 €	52,000 €	217,000 €	47,000 €	17,000 €	340,000 €	
o Studim i fizibilitetit të ndarjes dhe operimit	DSHP	€	40,000	€	€	€	40,000 €	Komuna
o Zgjerimi i mbulimit të ndarjes në burim	DSHP	5,000 €	10,000 €	15,000 €	15,000 €	15,000 €	60,000 €	Komuna / donatori
o Ndërtimi i oborrit riciklues	DSHP	€	€	100,000 €	€	€	100,000 €	Komuna / donatori
o Ndërtimi i skemës lokale të kompostimit	DSHP	€	€	100,000 €	€	€	100,000 €	Komuna / donatori
o Kontraktimi i operatorit të riciklueshmeve	DSHP	€	€	€	15,000 €	€	15,000 €	Komuna
o Kontraktimi i operatorit të biodegradueseve	DSHP	€	€	€	15,000 €	€	15,000 €	Komuna
o Inspektimi i lokaleve gastronomike për vajëra	DSHP	2,000 €	2,000 €	2,000 €	2,000 €	2,000 €	10,000 €	Komuna
o Bashkimi i skemës ndërkomunal të kompostimit	DSHP	€	€	€	€	x		Komuna
Menaxhimi i mbeturinave të vëllimshme dhe komerciale		40,000 €	100,000 €	- 10,000€	- €	- €	150,000 €	
o Studimi i fizibilitetit	DSHP	40,000 €		€	€	€	40,000 €	Komuna
o Ndërtimi i qendrës së pranimit / ripërdorimit <sup>11</sup>	DSHP	€	100,000 €	€	€	€	100,000 €	Komuna / donatori
o Funkcionalizimi i qendrës	DSHP	€	€	X	€	€	€	Komuna
o Kontraktimi i operatorit	DSHP	€	€	10,000 €	€	€	10,000 €	Komuna
Menaxhimi i mbeturinave nga ndërtim demolimi		3,500 €	93,500 €	203,500 €	3,500 €	3,500 €	307,500 €	
o Caktimi i lokacionit	DSHP	€	€	€	€	€		
o Kontraktimi i operatorit	DSHP	€	10,000 €	€	€	€	10,000 €	Komuna
o Caktimi i tarifave	DSHP	€	10,000 €	€	€	€	10,000 €	Komuna
o Studimi i fizibilitetit		€	70,000 €	€	€	€	70,000 €	

<sup>11</sup> Për komunën e Klinës, parashikohet ndërtimi i një qendre të ripërdorimit dhe të pranimit. Buxheti përfshinë infrastrukturën përcjellëse të qendrës: rrethojën, kamerat, bazamentin, kontejnerët, peshorën etj.

Komuna e Klinës

DSHP	€	€	200,000 €	€	€	200,000 €	Komuna / donatori
	3,500 €	3,500 €	3,500 €	3,500 €	3,500 €	17,500 €	Komuna
DSHP					x		Komuna
	2,000 €	2,000 €	2,000 €	2,000 €	2,000 €	10,000 €	
	x	x					
	2,000 €	2,000 €	2,000 €	2,000 €	2,000 €	10,000 €	Komuna
	2,000 €	2,000 €	2,000 €	2,000 €	2,000 €	10,000 €	
	2,000 €	2,000 €	2,000 €	2,000 €	2,000 €	10,000 €	
	1,000 €	1,000 €	1,000 €	1,000 €	1,000 €	5,000 €	Komuna
	55,500 €	265,500 €	435,500 €	55,500 €	25,500 €	837,500 €	

Intorimit - Objektiv 3 „Ofrimi i shërbimeve cilësore, efikase dhe të qëndrueshme“

Njësitë përgjegjëse	Afati i implementimit dhe buxheti					2023 - 2027	Burimi i financimit
	2023	2024	2025	2026	2027		
	141,000 €	294,000 €	214,000 €	148,000 €	164,000 €	961,000 €	
DSHP/KRM	35,000 €					35,000 €	Komuna
DSHP/KRM		100,000 €	20,000 €	20,000 €	20,000 €	160,000 €	Komuna
DSHP/KRM	40,000 €	20,000 €	20,000 €	40,000 €	40,000 €	160,000 €	Komuna/KRM/Donatori
DSHP/KRM	21,000 €	15,000 €	9,000 €	18,000 €	24,000 €	87,000 €	Komuna/KRM/Donatori
DSHP/KRM	45,000 €	54,000 €	60,000 €	70,000 €	80,000 €	309,000 €	Komuna/KRM/Donatori
		100,000 €	100,000 €			200,000 €	Komuna/KRM/Donatori
		5,000 €	5,000 €			10,000 €	Komuna
	3,000 €	23,000 €	3,000 €	3,000 €	3,000 €	35,000 €	
DSHP/KRM			x				Komuna

Kampanja informative	OJU	1,000 €	1,000 €	1,000 €	1,000 €	1,000 €	5,000 €	Komuna
<b>Total objektivi 3 „Ofrimi i shërbimeve cilësore efikase dhe të qëndrueshme“</b>		<b>145,000 €</b>	<b>318,000 €</b>	<b>218,000 €</b>	<b>152,000 €</b>	<b>168,000 €</b>	<b>1,001,000 €</b>	

Tabela 38: Plani financiar, veprimet dhe monitorimit - Objektivi 4 „Deponimi i sigurtë si mjete i fundit“

Masat dhe aktivitetet	Njësitë përgjegjës	Afati i implementimit dhe buxheti					2023 - 2027	Burimi i financimit
		2023	2024	2025	2026	2027		
Eliminimi i deponive ilegale	DSHP	5,000 €	5,000 €	5,000 €	5,000 €	5,000 €	25,000 €	Komuna
Inspeksioni dhe masat detyruese	Inspektorati	5,000 €	5,000 €	5,000 €	5,000 €	5,000 €	25,000 €	Komuna
Fushatat informative	DSHP	1,000 €	1,000 €	1,000 €	1,000 €	1,000 €	5,000 €	Komuna
<b>Total objektivi 4 „Deponimi i sigurtë si mjete i fundit“</b>		<b>11,000 €</b>	<b>11,000 €</b>	<b>11,000 €</b>	<b>11,000 €</b>	<b>11,000 €</b>	<b>55,000 €</b>	

Tabela 39: Plani financiar, veprimet dhe monitorimit - Objektivi 5 „Zhvillimi i kuadrit dhe kapaciteteve institucionale për MM“

Masat dhe aktivitetet	Njësitë përgjegjës	Afati i implementimit dhe buxheti					2023 - 2027	Burimi i financimit
		2023	2024	2025	2026	2027		
Revidimi i RrK të MM	DSHP		10,000 €				10,000 €	Komuna
Emërimi i zyrtarit / Formimi i njësitit	DSHP						0 €	Komuna
Rishikimi i procesit tariforë	DSHP		10,000 €				10,000 €	Komuna / KRM
Kontraktimi i operatorit për grumbullim dhe transport të MK	DSHP	10,000 €					10,000 €	Komuna
Programi i trajnimit dhe mbështetjes së proceseve	DSHP	35,000 €	35,000 €	35,000 €	35,000 €	35,000 €	175,000 €	Komuna
<b>Total objektivi 5 „Zhvillimi i kuadrit dhe kapaciteteve institucionale për MM“</b>		<b>45,000 €</b>	<b>55,000 €</b>	<b>35,000 €</b>	<b>35,000 €</b>	<b>35,000 €</b>	<b>205,000 €</b>	

Tabela 40: Përmbledhje e buxhetit për zbatimin e PKMM

Masat dhe aktivitetet	Afati i implementimit dhe buxheti	2023 - 2027
-----------------------	-----------------------------------	-------------



	2023	2024	2025	2026	2027	
Total objektiva 1 - Parandalimi dhe reduktimi i krijimit të mbeturinave	27,400 €	39,000 €	121,400 €	25,000 €	31,000 €	243,800 €
Total objektiva 2 – Riciklimi dhe ripërdorimi	55,500 €	265,500 €	435,500 €	55,500 €	25,500 €	837,500 €
Total objektivi 3 „Ofrimi i shërbimeve cilësore efikase dhe të qëndrueshme“	145,000 €	318,000 €	218,000 €	152,000 €	168,000 €	1,001,000 €
Total objektivi 4 „Deponimi i sigurtë si mjeti i fundit“	11,000 €	11,000 €	11,000 €	11,000 €	11,000 €	55,000 €
Total objektivi 5 „Zhvillimi i kuadrit dhe kapaciteteve institucionale për MM“	45,000 €	55,000 €	35,000 €	35,000 €	35,000 €	205,000 €
<b>Total buxheti për zbatimin e PKMM</b>	<b>283,900 €</b>	<b>688,500 €</b>	<b>820,900 €</b>	<b>278,500 €</b>	<b>270,500 €</b>	<b>2,342,300 €</b>

## KUVENDI I KOMUNËS KLINË

01Nr. 06-11854 /23  
 Klinë, me 04, 04 /23



Kryesuesi  
 Fadil Gashi