



Ky projekt financohet nga
Bashkimi Evropian



SHËRBIMET E EKOSISTEMIT DHE INVESTIMET INTELIGJENTE NË KOMUNËN E KLINËS

PLAN VEPRIMI 2021-2025



Ky botim është realizuar me mbështetjen financiare të Bashkimit Evropian. Përmajtja e tij është përgjegjësi e partnerëve të projektit dhe në asnjë rrethanë nuk mund të konsiderohet se pasqyron pikëpamjet e Bashkimit Evropian

Përgatitur nga

Avni Hajdari, Konsulent
Evetar Zeqiri, Konsulent

Mbështetur nga:

Balkan Green Foundation

Projekti: Drejt Ekonomive Lokale të Gjelbërta nëpërmjet Investimeve të Mençura

Prishtinë

Qershor, 2021

Përmbajtja

1.	PËRMBLEDHJE EKZEKUTIVE	1
1.	HYRJE	1
2.	ANALIZA TEKNIKE	2
2.1.	Performanca e Komunës në fushat relevante të shërbimeve publike	7
2.2.	Buxheti Komunal për 2020 dhe projeksionet afat-mesme të buxhetit për 2021-2023	8
2.3.	Projeksionet Buxhetore për vitet 2021 -2023	10
2.4.	Nevoja për këtë plan	10
3.	SHËRBIMET E EKOSISTEMIT	13
3.1.	Biodiversiteti dhe burimet natyrore	13
3.1.1.	Biodiversiteti	13
3.2.	Shërbimet e ekosistemit në Komunën e Klinës	28
3.3.	Kërcënimet dhe presionet	33
3.3.1.	Aktivitetet e drejtpërdrejta humane që rrezikojnë biodiversitetin	33
3.3.2.	Lidhja e shërbimeve të ekosistemeve me mirëqenien humane	35
4.	VLERËSIMI EKONOMIK I SHËRBIMEVE TË EKOSISTEMIT	37
4.1.	Vlera ekonomike e shërbimeve të ekosistemit	38
4.2.	Palët e interesit, konsultimi dhe pjesëmarrja	40
5.	VIZIONI DHE OBJEKTIVAT STRATEGJIKE	42
6.	IDENTIFIKIMI I AKTIVITETEVE DHE INVESTIMEVE PUBLIKE TË MENÇURA	42
6.1.	Fushat kryesore të investimeve të mençura	43
6.2.	Financimi i Investimeve të Mençura në Komuna	48
6.3.	Partneriteti Publiko-Privat	48
7.	MONITORIMI DHE RAPORTIMI	48
8.	REKOMANDIMET DHE VEPRIMET E KËRKUARA	49
2.	Rekomandimet e më poshtme i adresohen Komunës.	49
8.1.	Kryetarit të Komunës:	49
8.2.	Kuvendi Komunal	50
9.	LITERATURA	51

1. PËRMBLEDHJE EKZEKUTIVE

Plani i Veprimit “Shërbimet e ekosistemit dhe investimet inteligjente në Komunën e Klinës” është hartuar në kuadër të projektit ndërkufitar Kosovë - Shqipëri me titull “Kapërcim i Gjelbër – drejt ekonomive të gjelbërta vendore përmes investimeve inteligjente” i cili mbështetet financiarisht nga Delegacioni i Bashkimit Evropian në Shqipëri përmes programit ndërkufitar Shqipëri-Kosovë nën Instrumentin e Asistencës së Para-anëtarësimit (IPA II), dhe zbatohet nga katër partnerë: Bashkia Has dhe Qendra Mjedisore për Zhvillim Edukim dhe Rrjetëzim (EDEN) për Shqipërinë; Komuna e Klinës dhe organizata Balkan Green Foundation (BGF) për Kosovën.

Projekti ka për qëllim të kontribuojë në rritjen e qëndrueshme ekonomike në rajonin ndërkufitar duke mundësuar kapërcimin e bashkive në ekonominë e gjelbër përmes politikave të integruara, investimeve inteligjente publike dhe rritjes së kapaciteteve. Ndërkohë, hartimi dhe miratimi i këtij plani veprimi kontribuon në rritjen e përgjegjshmërisë së autoriteteve vendore për mbrojtjen e kapitalit natyror. Secila bashki/komunë partnere në këtë projekt ka hartuar planin e saj të veprimit dhe një ekip ekspertësh, dy nga Kosova dhe dy nga Shqipëria, të cilët kanë punuar respektivisht me stafin e bashkive/komunave për të përfunduar dhe strukturuar dokumentin.

Këto dokumente vendore janë konceptuar në mënyrë të tillë që njëkohësisht të përfaqësojnë një plan veprimi dhe një dokument strategjik, i cili mund të inkuadrohet në të gjitha planet dhe strategjitë vendore të veprimit, si ato ekzistuese edhe ato të ardhme.

Një plan veprimi vendor për shërbimet e ekosistemit dhe investimet inteligjente është një risi që vjen në adresimin dhe përmirësimin e politikave vendore, por përveç kësaj, këto plane kanë vlerë të shtuar pasi konsiderojnë, në tërësinë e tyre dhe në sesione të veçanta, elementët ndërkufitarë. Si të tillë, ato shndërrohen në ndikues të një zhvillimi më të mirë të rajonit ndërkufitar Kosovë - Shqipëri.

Procesi i hartimit të këtij dokumenti ka qenë sa teknik, aq edhe analitik, po ashtu në proces janë përfshirë edhe palë të ndryshme të interesit. Ai pasqyron një vlerësim të buxhetit aktual të Komunës së Klinës dhe ndërlidhjen e tij me performancën e komunës në përmbushjen e shërbimeve publike ndaj qytetarit. Më tej vijon më një vlerësim të potencialeve dhe shërbimeve të ekosistemit në territorin e komunës, për të detajuar në fund një listë aktivitetesh për investimet e gjelbra dhe inteligjente duke përfshirë angazhimet e përbashkëta të dy Bashkive/Komunave partnere për fuqizimin e marrëdhënieve të fqinjësisë dhe ruajtjen e burimeve rajonale natyrore.

Plani parashikohet të zbatohet dhe përmbushet në 5 vitet e përcaktuara (2021-2025) me mundësi replikimi nga vetë stafi i Komunës të cilët tashmë i kanë kapacitetet e ngritura për përmirësimin dhe

replikimin e tij. Njësia bazë përgjegjëse për sigurimin e zbatimit dhe të monitorimit të këtij plani është një grup teknik i ngritur me vendim të kryetarit të komunës. Grupi teknik duhet të ketë në përbërje të tij përgjegjësit e drejtorive kyçe si Drejtoria e Urbanizmit, Kadastrit dhe Pronës, Shërbimeve Publike, etj.

Miratimi i këtij plani në Kuvend komunal do të jetë një pararojë në menaxhimin dhe përdorimin e qëndrueshëm të kapitalit natyror në favor të zhvillimit vendor dhe të përmirësimit të shërbimeve për qytetarët.

1. HYRJE

Komuna e Klinës shtrihet në pjesën perëndimore të Kosovës, dhe kufizohet me komunën e Pejës, Istogut, Skenderajt, Drenasit, Malishevës, Rahovecit dhe Gjakovës. Ka një sipërfaqe prej 308.8 km², me një pozitë të mirë për zhvillimin ekonomik (Komuna e Klinës 2021). Në territorin e kësaj komune kalojnë rrugë tokësore dhe hekurudhore, siç janë rruga magjistrale Prishtinë-Pejë, rruga Klinë-Skenderaj-Mitrovicë, Klinë-Istog-Pejë, si dhe linjat hekurudhore Prishtinë-Pejë dhe Klinë-Prizren. Po ashtu në territorin e Klinës kalojnë edhe lumenjtë Drini i Bardhë, Lumëbardhi i Pejës, Klina, Lumëbardhi i Deçanit dhe Lumi i Istogut (Komuna e Klinës 2021). Komuna e Klinës karakterizohet me klimë kontinentale me një ndikim të lehtë të klimës mesdhetare e cila vjen përmes luginës së lumit Drini i Bardhë. Temperatura mesatare e ajrit për periudhën kohore 2010-19 ka qenë 11.9°C, muajt më të nxehtë kanë qenë korriku dhe gushti, ndërsa muaji më i ftohtë ishte janari. I vetmi muaj me temperaturë mesatare nën zero për këtë periudhë kohore (2010-19) ishte janari (IHK, 2021). Mesatarja vjetore e reshjeve për periudhën (2010-19) ishte 807.3mm në vit. Reshjet maksimale janë regjistruar në muajin nëntor, ndërsa ato minimale në korrik dhe gusht (Figura 9, Klimadiagrami) (IHK, 2021).

Sipas regjistrimi të popullsisë në vitin 2011, Komuna e Klinës ka 38.496 banorë, prej të cilëve 32.588 jetojnë në zona rurale, ndërsa 5.908 në qytetin e Klinës (ASK 2020). Sipas të njëjtit regjistrim, në Komunën e Klinës janë të punësuar gjithsej 3.822 banor, kryesisht në sektorët: arsim; tregti me shumicë dhe pakicë, riparim i automjeteve motorike, motoçikletave dhe artikujve personal dhe shtëpiak; administratë publike dhe mbrojtje, sigurimi social i detyruar; ndërtimtari; hotelet dhe restorante, etj. (ASK, 2020).

Pozita e përshtatshme gjeografike ofron kushte për një zhvillim të mirë ekonomik. Komuna e Klinës zhvillimin e saj ekonomik e ka të drejtuar kryesisht në fushën e bujqësisë dhe turizmit të cilat bazohen në shërbimet e ekosistemeve dhe burimeve natyrore të kësaj komune, si dhe përmes ndërmarrjeve të vogla dhe të mesme të cilat ofrojnë shërbime të ndryshme (PZHKK 2014, 2021).

Edhe pse komuna e Klinës ofron kushte të përshtatshme për një zhvillim të mirë ekonomik, shkalla e papunësisë në këtë komunë është mjaft e lartë. Në këtë kontekst shërbimet e ekosistemeve dhe resurset natyrore që ka kjo komunë, janë një faktor i rëndësishëm që ndihmojnë zhvillimin ekonomik dhe zbusin papunësinë. Edhe vet Komuna e Klinës përmes Planit Zhvillimor Komunal (PZHKK 2014-2021) ka paraparë ngritjen ekonomike duke shfrytëzuar në mënyrë të qëndrueshme shërbimet e ekosistemeve dhe resurseve natyrore. Prandaj me qëllim të arritjes së një zhvillimi të qëndrueshëm, shërbimet e ekosistemeve dhe resurseve natyrore duhet të identifikohen, të vlerësohen dhe të prioritetizohet shfrytëzimi i tyre në përputhje me objektivat e zhvillimit të kësaj komune.



2. ANALIZA TEKNIKE

Zhvillimi ekonomik i Komunës së Klinës sipas planit zhvillimor 2014-2021

Sipas planit për zhvillim të Komunës së Klinës (PZHKK, 2014-21) janë identifikuar tri zona të ndryshme të zhvillimit ekonomik të cilat diferencohen në mes veti për nga karakteristikat agroekologjike, gjeomorfologjike si dhe për nga rrjeti hierarkik i vendbanimeve.

- **Zona 1** - Zonë e tokës bujqësore: karakterizohet me tokë bujqësore kualitative, boniteti i së cilës i takon klasës 1, 2, 3 dhe 4 dhe zë afërsisht 17% të sipërfaqes së Komunës. Ka hidrografi të zhvilluar, nëpër të cilën kalojnë edhe lumenjtë kryesor si: Drini i Bardhë, Lumëbardhi i Pejës dhe Lumi Klina. Funkcionet kryesore të zhvillimit për këtë zonë janë: bujqësia, tregtia dhe shërbimet kryesore.
- **Zona 2** - Zonë e kombinuar: karakterizohet me shumëllojshmëri të shfrytëzimit dhe potencial për zhvillimin e bujqësisë dhe blegtorisë. Mbulon pjesën më të madhe, përkatësisht 55% të territorit të komunës. Karakterizohet me tokë heterogjene, pjesërisht pyje dhe pjesërisht kullosa me potencial mesatar që kryesisht shfrytëzohet për prodhimtari blegtorale. Funkcionet kryesore të zhvillimit ekonomik janë: bujqësi-blegtori, apikulturë, agroturizëm dhe turizëm rural dhe turizëm kulturor.
- **Zona 3** - Zonë pyjore: përfshinë kryesisht pjesën jugore dhe juglindore të komunës, karakterizohet me terren kryesisht të pjerrët me lartësi maksimale 734 m. Përfshinë 28% të sipërfaqes së tërësishme të komunës. Funkcionet kryesore të zhvillimit janë: natyra dhe turizmi (Mirusha, gryka e Klinës, trashëgimia natyrore, lumenjtë), speleoturizmi (shpellat në kunjonin e Mirushës), pylltaria, ndërtimtaria (guri në Gllarevë, pasuritë nëntokësore, industria e drurit).

Me planin për zhvillim ekonomik (PZHEKK 2014-2021), Komuna e Klinës zhvillimin ekonomik e ka orientuar në disa sektorë:

Bujqësia: Pozita gjeografike dhe kushtet klimatike në Komunën e Klinës ofrojnë kushte të volitshme për zhvillimin e bujqësisë, përkatësisht kultivimit të kulturave bujqësore, perimeve, pemëve si dhe zhvillimin e blegtorisë, shpezëtarisë dhe bletarisë. Zhvillimi i këtij sektori bazohet mbi parimet e zhvillimit të bujqësisë së qëndrueshme, e cila krahas zhvillimit ekonomik synon të arrijë edhe zhvillimin social dhe mbrojtjen e mjedisit.

Ekonomia e qëndrueshme: bazohet në ndërmarrje profitabile me plan gjithëpërfshirës financiar, aktive në marketing dhe në menaxhim të rrezikut.

Qëndrueshmëria sociale rezulton nga vendimet e marra bashkë me bujq dhe blegtorë, me qëllim që qarkullimi i parave të bëhet në ekonominë lokale dhe në mirëmbajtjen dhe përparimin e kualitetit të jetës



së familjeve që merren me bujqësi, blegtori, bletari etj., **mjedisi i qëndrueshëm nënkupton** – shfrytëzimin e energjisë nga aktivitetet dhe prodhimet bujqësore, shfrytëzimin e ujit dhe mineraleve, trajtimin e ujërave të zeza, trajtimin e mbeturinave përmes riciklimit (PZHKK 2014-2021). Nga PZHKK shihet se prioritet i komunës është zhvillimi i sektorit të bujqësisë (bazuar në shërbimet e agroekosistemeve), përkatësisht duhet të zhvillohet bazuar në resurset natyrore, kualitetin e tokës bujqësore, kushteve të volitshme klimatike si dhe pozitës të volitshme ndaj infrastrukturës rrugore. Disa prej veprimtarive bujqësore të cilat mund të zhvillohen në këtë komunë janë: kultivimi i drithërave, pemëve dhe perimeve, blegtoria, bletaria si dhe kultivimi i bimëve mjekësore dhe aromatike. Vëmendje e veçantë duhet ti kushtohet zhvillimit të bujqësisë organike.

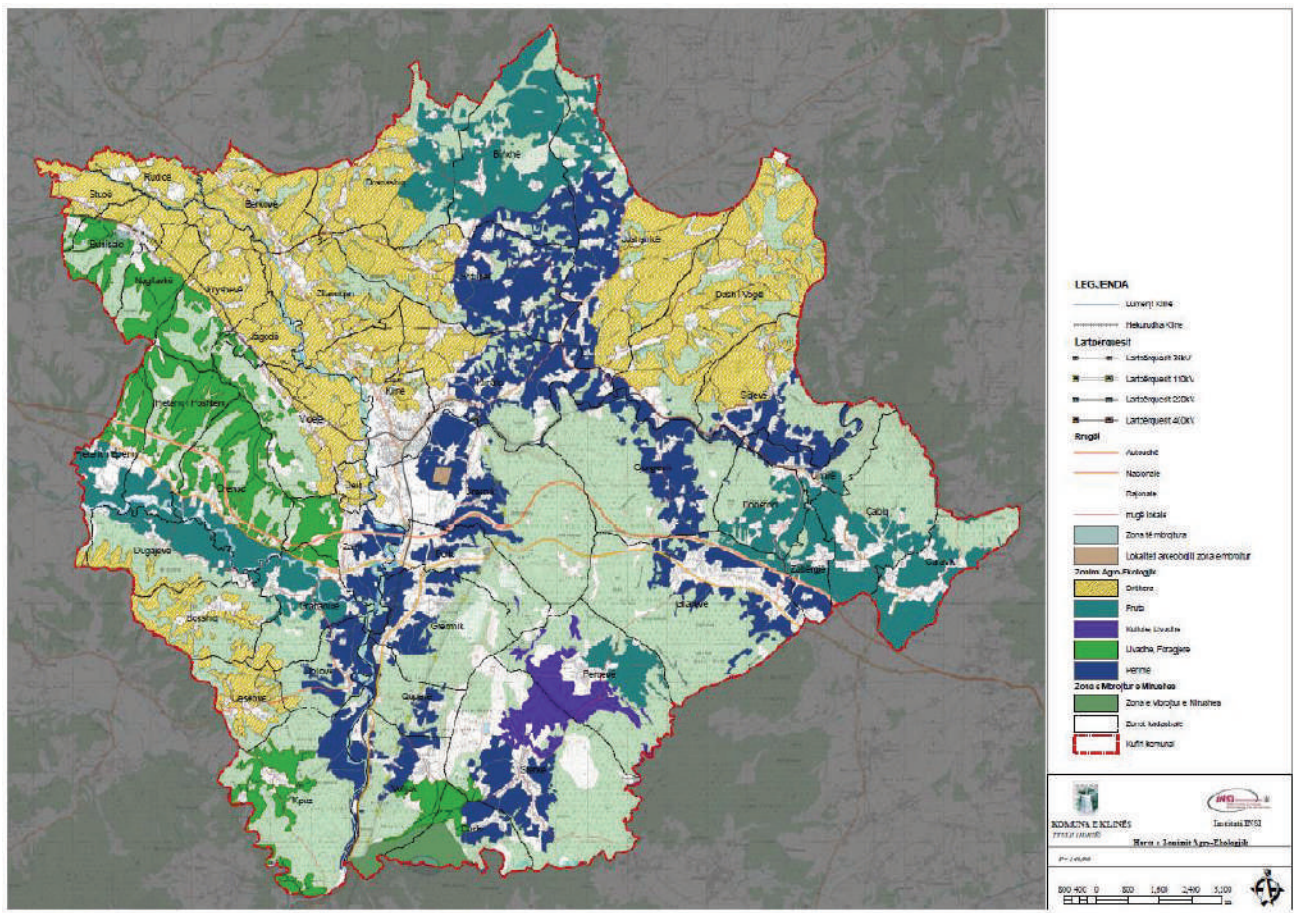


Figura 1. Shpërndarja e zonave agroekologjike në Komunën e Klinës. Burimi: <https://bit.ly/3vrv4eT>

Turizmi: natyra e larmishme në Komunën e Klinës me peisazhe të bukura si luginat e lumenjëve, ujëvarat e Mirushës, shpellat, fauna dhe flora, pyjet, klima, si dhe trashëgimia kulturore (kullat, mullinjët, xhamitë, kishat etj.), janë vlera të cilat turizmin e bëjnë një sektor potencial për zhvillimin



ekonomik të kësaj komune. Komuna planifikon të zhvillojë **eko-turizmin**, si formë e turizmit të qëndrueshëm i definuar dhe **agroturizmi**, **turizmi rural** dhe **turizmi kulturor**.

Krijimi i ndërmarrjeve të vogla dhe të mesme: ndërmarrjet e vogla dhe të mesme që lidhen ngushtë me shërbimet e ekosistemeve dhe shfrytëzimit të qëndrueshëm të burimeve natyrore, mund të jenë me potencial për zhvillim të qëndrueshëm të Komunës së Klinës. Aktualisht Komuna e Klinës nuk ka shumë ndërmarrje të cilat shquhen në sektorin e bujqësisë dhe turizmit, e të cilat janë identifikuar si shtylla kryesore të zhvillimit (PZHKK, 2014-2021). Megjithatë në këtë komunë ekzistojnë ndërmarrje të vogla aktive me bazë në këto sektore, të cilat me një përkrahje mund të profilizohen dhe të rrisin aktivitetin e tyre. Sektorët dhe veprimtaritë më të përshtatshme për zhvillimin e ekonomisë në këtë komunë janë: prodhimi dhe përpunimi i produkteve bujqësore, si dhe ato që bazohen në ofrimin e shërbimeve të ndryshme turistike.

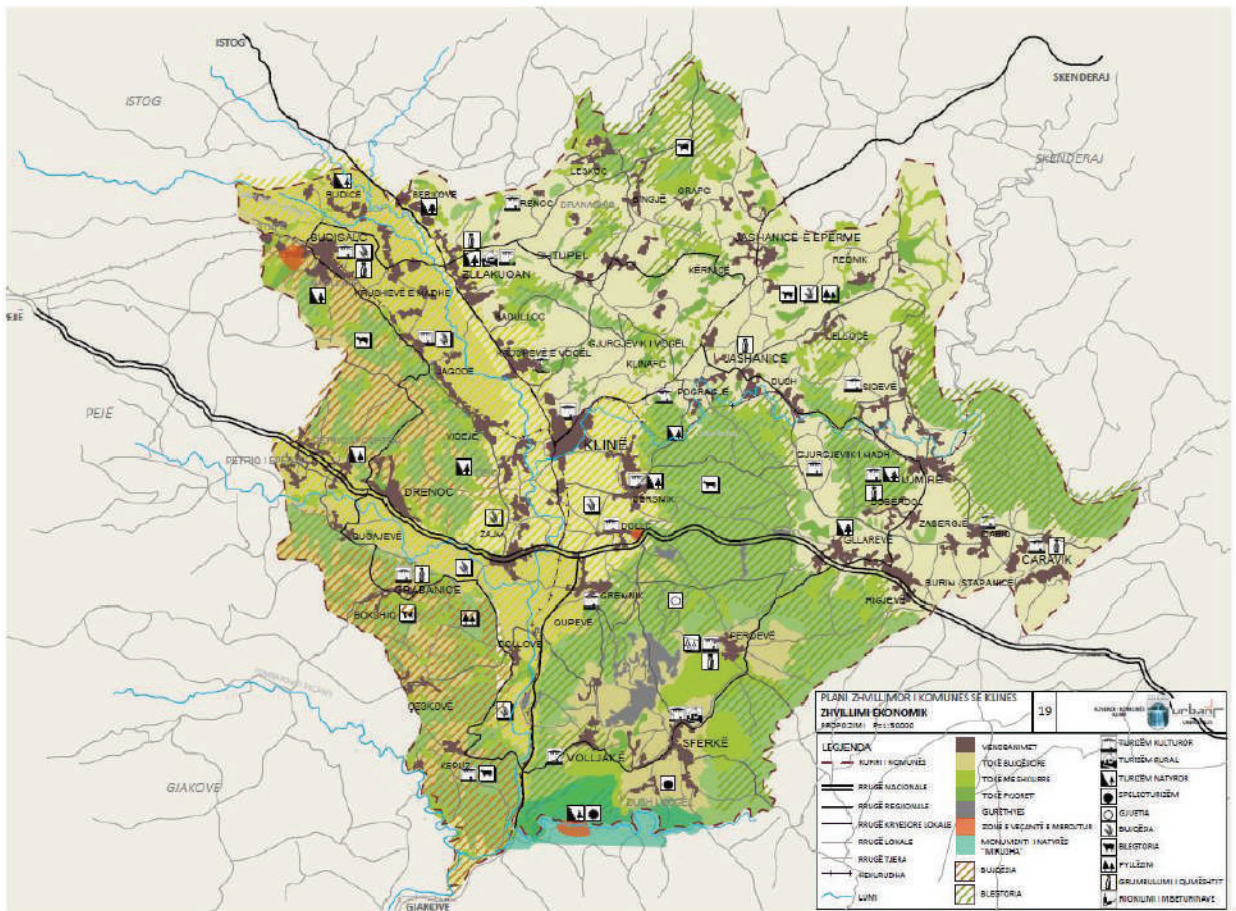


Figura 2. Harta e shpërndarjes së aktiviteteve ekonomike (propozim). Burimi <https://bit.ly/3cIfODM>



Shërbimet publike dhe buxheti komunal

Përgjegjës për ofrimin e shërbimeve publike në komunë është Drejtoria për Shërbime Publike dhe Emergjente. Disa nga përgjegjësitë kryesore të drejtorisë kanë të bëjnë me:

- Ofrimin e shërbimeve publike lokale dhe të infrastrukturës, përfshirë furnizimin me ujë, ujësjellësin dhe kanalizimin, përpunimin e ujërave të zeza, mirëmbajtjen e rrugëve lokale etj.
- Shërbimet e zjarrfikësve dhe të emergjencës
- Sigurimin dhe mirëmbajtjen e parqeve publike, hapësirave të hapura dhe varrezave
- Lëshimin e lejeve për shërbime dhe pajisje duke përfshirë transportin lokal publik dhe shërbimin e taksive, etj.

Ministria e Administratës së Pushtetit Lokal bën matjen dhe raportin vjetor të performancës komunale përmes Sistemit të Menaxhimit të Performancës Komunale (SIMPK) dhe publikon raportin vjetor të performancës në fushat e kompetencave komunale për të gjitha komunat e Kosovës. Raporti mat performancën në gjithësej 19 fusha të ndryshme përfshirë fushat relevante të shërbimeve publike si Hapësirat Publike, Infrastruktura Rrugore, Transporti Publik, Parkingjet Publike, Kanalizimi, Uji i Pijshëm etj. Figura e më poshtme tregojnë renditjen e përgjithshme të të gjitha komunave në të gjitha 19 fushat. Rezultati i përgjithshëm i Komunës së Klinës është 65.40 e cila renditet mbi mesataren e përgjithshme prej 61.16%.



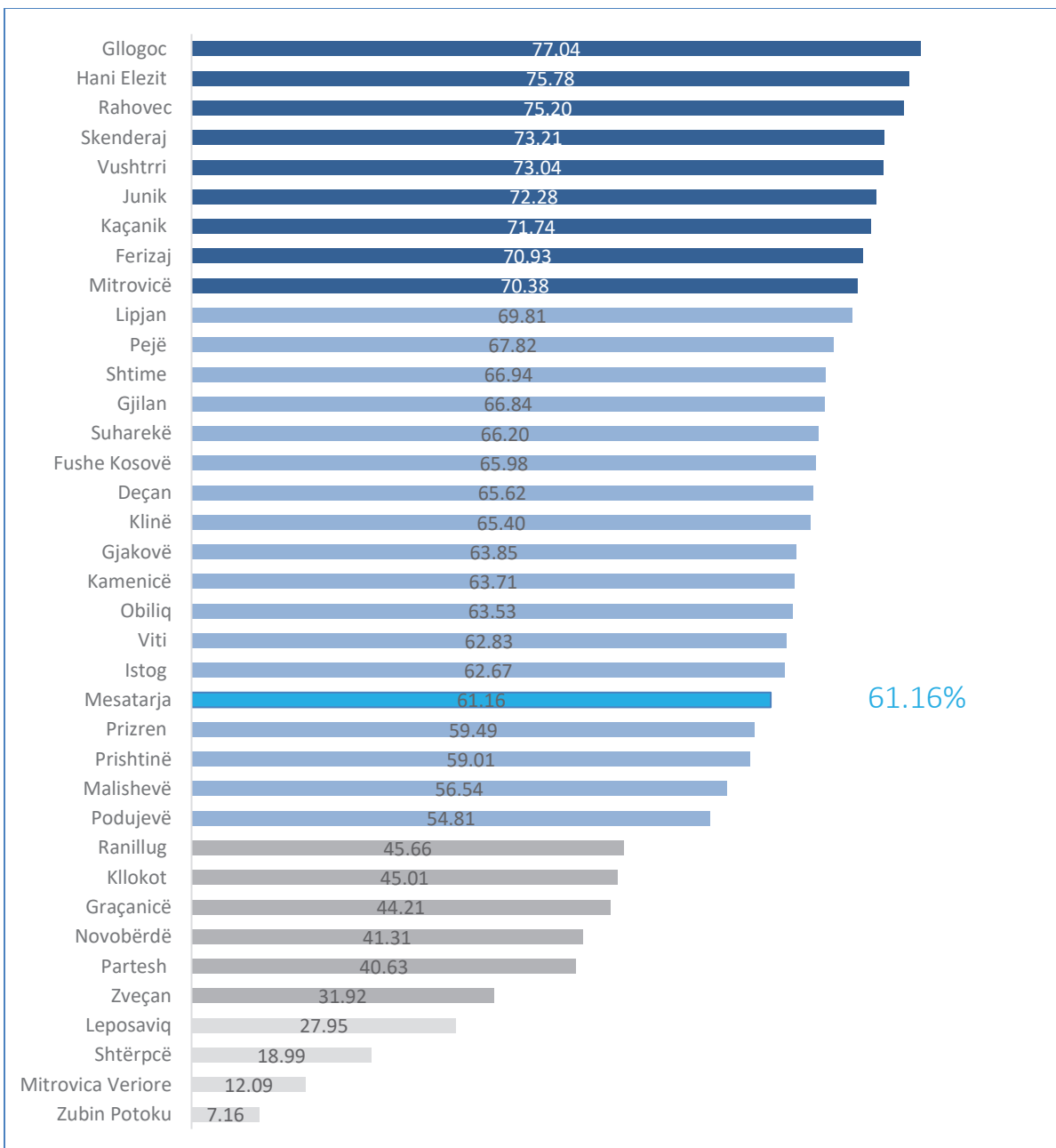


Figura 3. Performanca e Komunave sipas tregueseve në përqindje. Burimi: Ministria e Administrimit të Pushtetit Lokal. Raporti i performancës komunale për vitin 2019.



2.1. Performanca e Komunës në fushat relevante të shërbimeve publike

Përderisa komuna ka një rezultat të përgjithshëm mbi mesataren, është me rëndësi të analizojmë edhe performancën e komunës në fushat që janë relevante me kompetencat e shërbimeve publike. Figura e mëposhtme tregon rezultatin e Komunës së Klinës në tetë fusha relevante.

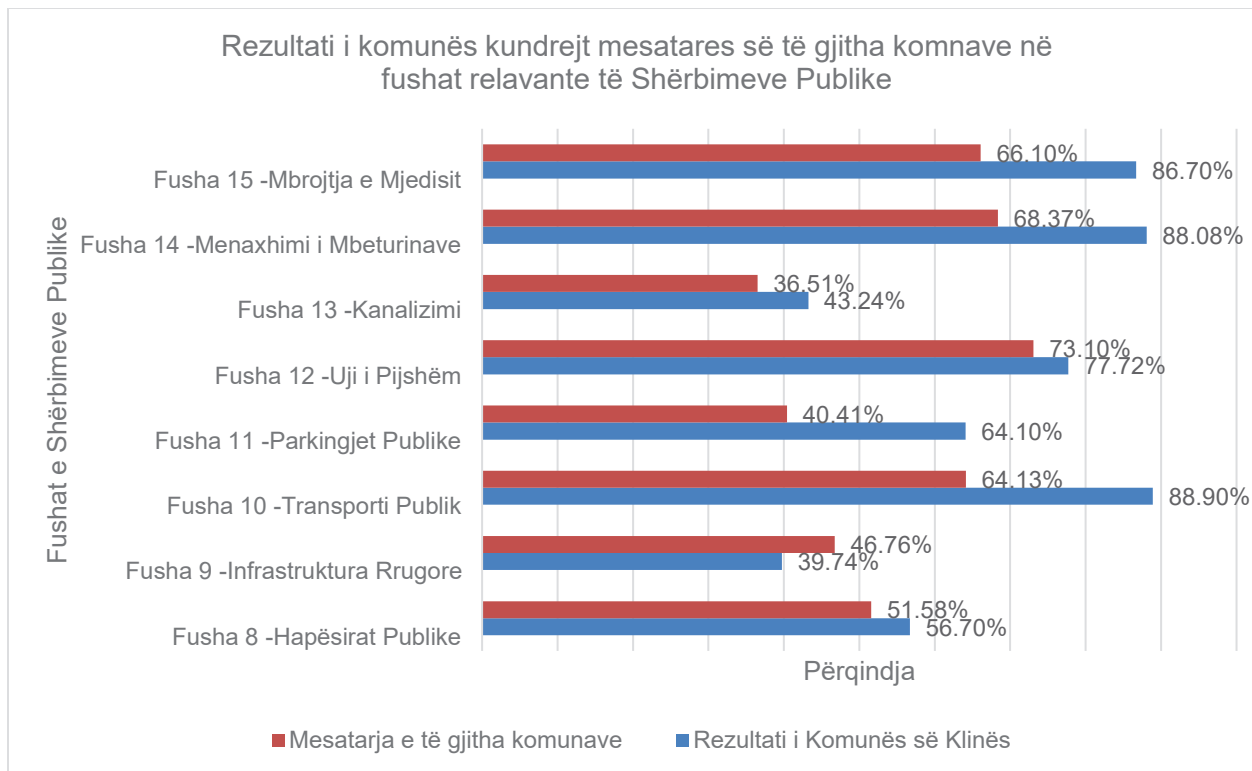


Figura 4. Rezultati i komunës në fushat kryesore të shërbimeve publike kundrejt mesatares së të gjitha komunave për vitin 2019. Burimi: Ministria e Administrimit të Pushtetit Lokal. Raporti i performancës komunale për vitin 2019.

Bazuar në të gjeturat e raportit të performancës për vitin 2019, Komuna e Klinës në të gjitha rastet ka një performancë pozitive mbi mesataren e të gjitha komunave. Më së miri qëndron në fushat e transportit publik, menaxhimit të mbeturinave, ujit të pijshëm dhe mbrojtjes së mjedisit. Ndërsa në fushat e kanalizimit, parkingjeve publike, infrastrukturës rrugore dhe hapësirave publike performanca është më e dobët dhe ka më shumë hapësirë për përmirësime.



2.2. Buxheti Komunal për 2020 dhe projeksionet afat-mesme të buxhetit për 2021-2023

Komunat në Kosovë e financojnë buxhetin e tyre kryesisht përmes dy burimeve kryesore, përkatësisht granteve qeveritare dhe të hyrave vetanake. Mënyra se si shpërndahet buxheti për komuna nga buxheti i përgjithshëm i shtetit është bazuar në parametrat e një formule të financimit e vendosur nga Ministria e Financave e cila fillimisht ndan 10% të gjithsej buxhetit të shtetit për të gjitha komunat në Kosovë, pastaj kjo shumë ndahet me një formule me kritere të caktuara çdo vit që merr parasysh aspektet si numrin e banorëve, madhësinë e territorit etj. Përveç grantit të përgjithshëm, qeveria ua ndan komunave po ashtu edhe një grant specifik për arsim dhe shëndetësi të cilat caktohen përmes formulave tjera duke marrë për bazë kritere tjera. Buxheti i një komune shpenzohet në 5 kategoritë e më poshtme.

1. Paga dhe Mëditje
2. Mallra dhe Shërbime
3. Shpenzime Komunale
4. Subvencione dhe Transfere
5. Investime Kapitale

Tabela e mëposhtme tregon buxhetin e Komunës së Klinës për vitin 2020 dhe buxhetin për 2021 nga draft-ligji i buxhetit për vitin 2021¹. Buxheti i përgjithshëm i Klinës për 2021 pritet të jetë rreth 10,58,264€ me një zvogëlim prej 4% nga buxheti final i vitit 2020 i cili ishte 11,054,140€ - rishikuar në gusht të vitit 2020. Përkundër që buxheti i vitit 2021 për Klinën në tabelë vërehet një ulje prej 4% nga viti paraprak, kjo në fakt është rezultat që buxheti i vitit 2020 ishte rritur për një shumë për 711,094€ si një kontigjencë (fond rezervë) i cili ishte ndarë nga Ministria e Financave për të mbuluar kostot shtesë të Ligjit për Zyrtarë Publik i cili ligj ishte kontestuar në Gjykatën Kushtetuese dhe si rezultat nuk ishte aprovuar nga Kuvendi i Kosovës. Kësisoj Ministria e Financave kishte alokuar një rezervë për të gjitha organizatat buxhetore që në rast të aprovimit të ligjit, të mbulohehin pagat retroaktivisht për zyrtarët publik. Nëse përjashtojmë këtë fond rezervë prej 711,094€, atëherë del që buxheti për vitin 2021 në fakt të jetë për 3% më i lartë se buxheti i vitit 2020 apo shprehur në shumë monetare për 315,218€.

¹ Të dhënat për buxhetin e vitit 2021 janë marrë nga draft-ligji i buxhetit për vitin 2021 i propozuar nga Ministria e Financave dhe i cili nuk është aprovuar ende nga Kuvendi i Kosovës. Mund të ketë ndonjë ndryshim tejet të vogël.



Tabela 1. Kategoritë Ekonomike dhe Burimet e financimit për Komunën e Klinës

Përshkrimi	Buxheti për 2020	Buxheti për 2021	Burimet e Financimit 2021		% e GQ në Buxhet Total	% e THV në Buxhet Total
			Granti Qeveritar (GQ)	Të Hyrat Vetanake (THV)		
Pagat & Mëditjet	6,144,065	6,297,124	6,257,524	39,600	99%	0.6%
Mallrat & Shërbimet Shpenzimet Komunale	1,241,132	1,211,000	1,167,000	44,000	96%	3.6%
Subvencionet	180,000	180,000	180,000	-	100%	0.0%
Investime Kapitale	200,000	305,000	205,000	100,000	67%	32.8%
Rezerva	2,577,849	2,665,140	2,018,303	646,837	76%	24.3%
	711,094	-	-	-	-	-
Gjithsej	11,054,140	10,658,264	9,827,827	830,437	92.2%	7.8%

Më shumë se gjysma e buxhetit të komunës shpenzohet për kategorinë paga dhe mëditje shprehur në përqindje 59%, për mallra dhe shërbime 11%, për shpenzime komunale 2% ndërsa për subvencione 3%, dhe së fundmi për investime kapitale 25%. Buxheti komunal i Klinës shikuar nga struktura e tij, financohet me 92.2% nga Granti Qeveritar ndërsa 7.8% nga të hyrat vetanake.



2.3. Projektionet Buxhetore për vitet 2021 -2023

Sipas ligjit të buxhetit për vitin 2021, buxheti i Komunës së Klinës për vitet 2021-2023 pritet të ketë rritje nga viti në vit. Buxheti i vitit 2021 ka një ulje nga viti 2020 për 4%. Buxheti i vitit 2022 pritet të ketë një rritje prej 13% krahasuar me vitin 2021 ndërsa buxheti i vitit 2023 pritet të ketë një rritje prej 2% krahasuar me buxhetin e vitit 2022.

Ndërsa sa i përket të hyrave vetanake, ato pritet të kenë një ulje në vitin 2021 për 9.2% krahasuar me vitin 2020 – kryesisht si rezultat i ndikimit negativ të pandemisë Covid-19, ndërsa të hyrat për 2022 pritet të kthehen tek nivelet normale me një rritje të prititur prej 30% krahasuar me vitin 2021 dhe të hyrat për vitin 2023 pritet të kenë një rritje të lehtë prej 6% krahasuar me vitin 2022. Komuna e Klinës nuk ka parashikuar ndonjë financim të jashtëm qoftë nga fonde të jashtme apo huazimet për 3 vitet e ardhshme. Tabela e më poshtme tregon buxhetet për vitet 2020 deri 2023 dhe burimet e financimit.

Tabela 2. Projektionet buxhetore për Komunën e Klinës

Përshkrimi	Buxheti Final	Ligji i Buxhetit	Projektionet ligji i Buxhetit	
	Buxheti 2020	Buxheti 2021	Buxheti 2022	Buxheti 2023
Granti Qeveritar	10,139,066	9,827,826	11,008,588	11,230,284
Të Hyrat Vetanake	915,074	830,437	1,080,191	1,149,544
Financimi i Jashtëm	-	-	-	-
Financimi nga Huazimi	-	-	-	-
Gjithsej	11,054,140	10,658,263	12,088,779	12,379,828

2.4. Nevoja për këtë plan

Një ndër sfidat kryesore për qeverisjen lokale është përmbushja e pritshmërive në rritje të qytetarëve për shërbime dhe qeverisje më të mirë. Decentralizimi dhe urbanizimi kanë rezultuar në një presion më të madh mbi qeverisjen lokale për të financuar shërbimet publike dhe lehtësuar zhvillimin ekonomik lokal në të cilin luajnë një rol kyç.

Pavarësisht se reforma e decentralizimit synon për njësi të qeverisjes vendore të afta të gjenerojnë të ardhura dhe të ofrojnë në mënyrë eficiente funksionet e përcaktuara nga ligji,



komunat ende kanë varësi të lartë ndaj të ardhurave nga fondet qendrore dhe vuajnë nga mungesa e stimuljeve për ti siguruar ato nga fondet e veta e për të marrë vendime ekonomikisht eficiente. Më e ndjeshme kjo situatë është në komunat e vogla ku mundësitë për të gjeneruar të hyra vetanake janë të pakta, dhe Komuna e Klinës është një prej tyre.

Përmes hartimit të këtij plani dhe aprovimit të tij në Kuvendin Komunal, Komuna e Klinës merr përsipër të integrojë në mënyrën e saj të qeverisjes parimet e ekonomisë së gjelbër çka përfaqëson vizionin e ri të zhvillimit ekonomik por edhe të mirëqeverisjes.

Pse është kjo një domosdoshmëri në këtë kohë?

- Sepse Komuna e Klinës përkundër që ka vlera të shumta natyrore, ende shfrytëzimi i tyre nuk bëhet në kapacitete të larta të cilat do të rrisnin të hyrat vetanake apo shkurtonin shpenzimet komunale;
- Sepse qytetarët e komunës kanë nevojë për shërbime publike dhe rritje të mirëqenies.

Përmes integritit të ekonomisë së gjelbër në qeverisjen vendore, Komuna e Klinës angazhohet në përmbushjen e këtyre pesë parimeve thelbësore të zhvillimit:

1. Parimi i mirëqenies: ekonomia e gjelbër i jep mundësi të gjithë qytetarëve të krijojnë dhe gëzojnë prosperitet. Ajo priorizon investimet dhe qasjen në sistemet e qëndrueshme natyrore, në infrastrukturë dhe arsimim. Ofron mundësi për jetesë, sipërmarrje dhe punë të gjelbërta dhe të denjësishme.
2. Parimi i të drejtës: ekonomia e gjelbër promovon barazinë brenda të njëjtit brez dhe atë ndër brezash.
3. Parimi i mbrojtjes së natyrës: ekonomia e gjelbër mbron natyrën, rikthen dhe investon në natyrë. Ekonomia e gjelbër e njeh vlerën e shërbimeve të ekosistemit dhe pranon faktin që burimet natyrore janë shteruese.
4. Parimi i efikasitetit dhe mjaftueshmërisë: ekonomia e gjelbër mbështet konsumin e qëndrueshëm, si dhe prodhimin e qëndrueshëm. Ajo ngre modele alternative të zhvillimit duke respektuar limitet e burimeve natyrore.
5. Parimi i mirëqeverisjes: Ekonomia e gjelbër drejtohet nga institucione të integruara, të përgjegjshme dhe fleksibël. Ndër shumë të tjera, ajo ndërton një sistem financiar me qëllim në sigurimin e mirëqenies dhe qëndrueshmërisë, që i shërben në mënyrë të sigurt interesave të shoqërisë.

Si rrjedhojë Komuna e Klinës do të përmirësojë performancën e saj kundrejtë përmbushjes së nevojave dhe mirëqenies qytetare duke



- kursyer të ardhurat e qytetarëve pasi do të përdorë fondet buxhetore në mënyrë efektive dhe transparente;
- duke u angazhuar të zvogëlojë barrën tatimore për qytetarët dhe bizneset dhe të sigurojë kushte të favorshme për këto biznese;
- duke menaxhuar në mënyrë efektive asetet në zotërim.

Më konkretisht, komuna mund të rrisë kursimet buxhetore të cilat me një menaxhim efikas i vë në shërbim të përmirësimit të funksioneve të saj ndaj qytetarëve. Për ta realizuar këtë, i nevojitet ky plan veprimi i cili vlerëson dhe analizon burimet natyrore, shërbimet e ekosistemit, dhe potencialin për investime inteligjente.



3. SHËRBIMET E EKOSISTEMIT

3.1. Biodiversiteti dhe burimet natyrore

Duke marrë parasysh pozitën gjeografike ku shtrihet Komuna e Klinës (300 deri 700m mbi nivelin e detit), ajo është mjaft e pasur me biodiversitet (llojlojshmëri të botës së gjallë), përfshirë këtu llojlojshmërinë e ekosistemeve, llojeve bimore dhe shtazore, si dhe resurseve natyrore.

3.1.1. Biodiversiteti

Llojlojshmëria e ekosistemeve.

Në Komunën e Klinës dallohen grupe të ndryshme të ekosistemeve si: agroekosisteme, pyje, shkurre, livadhe-kulloso, lumenjë, etj. Komuna e Klinës ka 12.734 ha tokë bujqësore (agroekosisteme), 12.735 ha pyje me, 2.184ha livadhe dhe 2.043ha kulloso (VSM, 2019).

Pyjet – një pjesë mjaft e madhe e komunës së klinës është e mbuluar me pyje, të cilat përfaqësohen nga lloje të ndryshme të dushkut, përkatësisht nga bashkësia pyjore e shpardhit dhe qarrit (*Quercetum frainetto-cerris scardicum*) dhe më rrallë edhe nga bashkësia pyjore e bungë-buti me qarr (*Quercetum pubescentis-cerris*). Këto janë bashkësi klimatogjene që shtrihen në lartësi mbidetare prej 400 deri 750 m në tërë territorin e Kosovës. Këto pyje dominohen nga llojet si: shpardhi (*Quercus farnetto*), qarri (*Quercus cerris*), bungë-buti (*Quercus pubescent*) dhe në vartësi nga lartësia mbidetare, baza gjeologjike, ekspozicioni, etj., këtyre iu bashkangjiten edhe bungbuta (*Quercus pubescens*), frashëri i bardhë (*Fraxinus ornus*), mollëviçja (*Sorbus torminalis*), kreka (*Acer campestre*), molla florentinë (*Malus florentiana*), bungu (*Quercus petrea*), shkozë (*Carpinus sp.*), etj..

Pos pyjeve të larta dhe atyre të ulëta në Komunën e Klinës gjenden edhe shkurre të ndryshme, përkatësisht bashkësia bimore e dëllinjës (*Astero-Juniperetum oxycedri*), të dominuar nga dëllinja (*Juniperetum oxycedri*). Në zonat rreth lumenjëve po ashtu zhvillohet vegetacioni i drunjëve të lartë dhe shkurreve, përkatësisht bashkësive bimore të shelgut të bardhë (*Salicetum albae fragilis*), shelgut të kuq (*Salicetum purpurea*), verrit të zi (*Alnetum glutinosae*). Këto bashkësi dominohen nga llojet e shelgut të bardhë (*Salix albae*), verrit të zi (*Alnus glutinosae*), plepit (*Populus ps.*), shelgut të kuq (*Salix purpurea*). Këto bashkësi bimore janë nën ndikimin e drejtpërdrejtë të aktorit antropogjen (Rexhepi 1994).



Sipas klasifikimit “Corine Land Cover 2006” tokat pyjore në Komunën e Klinës zënë 26.68% të sipërfaqes së komunës dhe janë të klasifikuara si: pyje gjetherënëse (22.95%) dhe zonat tranzitore nga pyjet në shkurre (3.73)

Livadhe-kulloza - pos ekosistemeve drunore, Komuna e Klinës është e pasur edhe me ekosisteme barishtore, por të përhapura në një hapësirë të vogël. Këto ekosisteme, janë të dominuar nga bimët barishtore, e më rrallë e pranishme bimët shkurre apo edhe drunore. Në pikëpamje biologjike paraqesin ekosisteme me vlera të larta të biodiversiteti. Sipas klasifikimit “Corine Land Cover 2006” sipërfaqet barishtore mbulojnë vetëm 1.63% të territorit të komunës dhe klasifikohen si: livadhe natyrore (0.07%), zona me vegjetacion të rrallë (0.49%) dhe kulloza (1.07%)

Agroekosistemet – Zënë pjesën më të madhe të sipërfaqes së Komunës së Klinës. Kjo sipërfaqe kryesisht përdoret për kultivimin e produkteve të ndryshme bujqësore (drithërave, bishtajorëve por edhe të pemëve dhe perimeve). Sipas klasifikimit “Corine Land Cover 2006” agroekosistemet zënë 71.42% të territorit të kësaj komune dhe klasifikohen si: zona komplekse të kultivuara (60.4%), zona bujqësore me vegjetacion natyrorë (5.96%), toka bujqësore e pa sistem ujitje (4.86%), plantacione të frutave dhe qershizave (0.2%). Këto dhe tokat zakonisht shfrytëzohen për prodhim bujqësor dhe zhvillimin e blegtorisë.

Lumenjtë – në komunën e Klinës kalojnë lumenjtë: Drini i Bardhë, Lumëbardhi i Pejës, Klina, Mirusha, Lumëbardhi i Deçanit dhe Lumi i Istogut. Prej tyre më i madhi dhe me rol më të rëndësishëm për Komunën është lumi Drini i Bardhë.



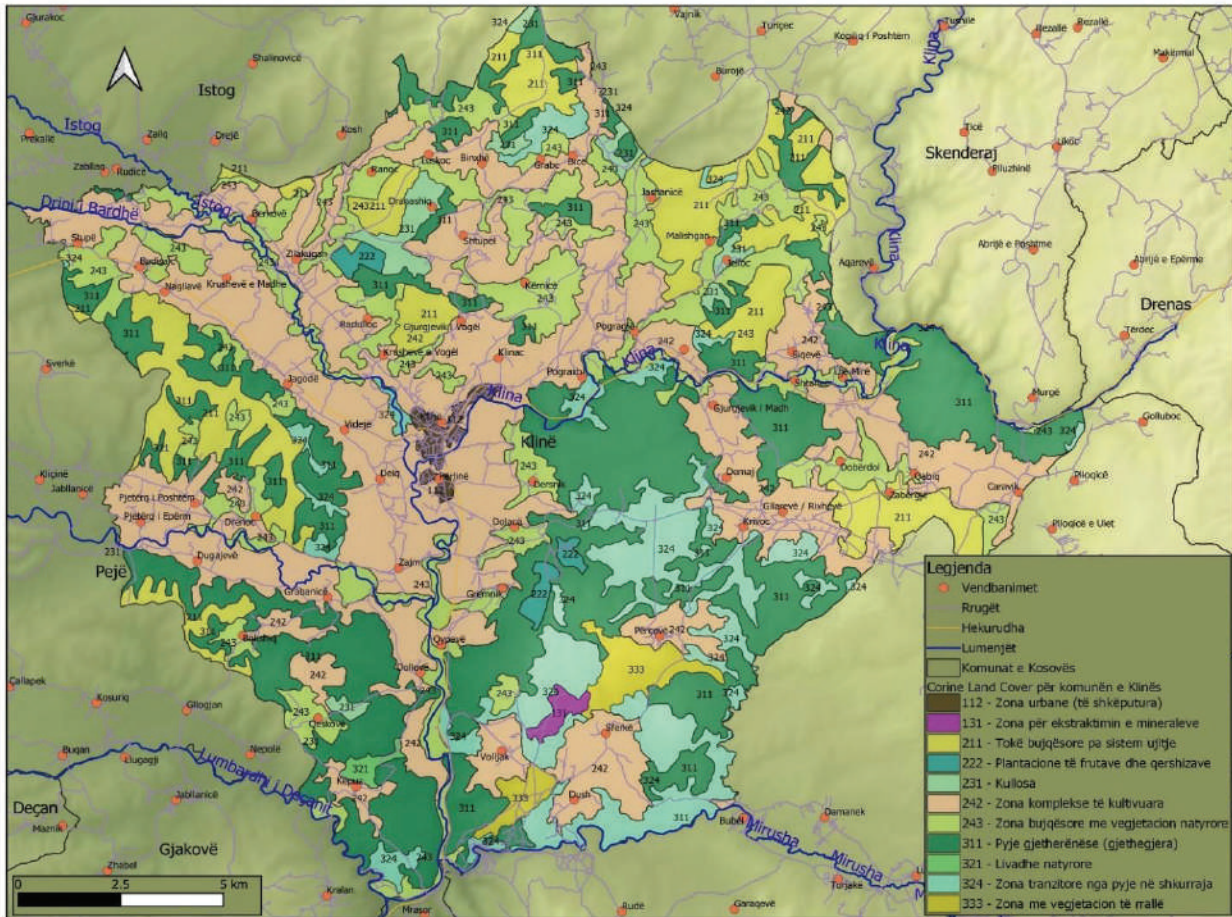


Figura 5. Llojet e shfrytëzimit të tokës sipas “Corrine Land Cover 2006”.



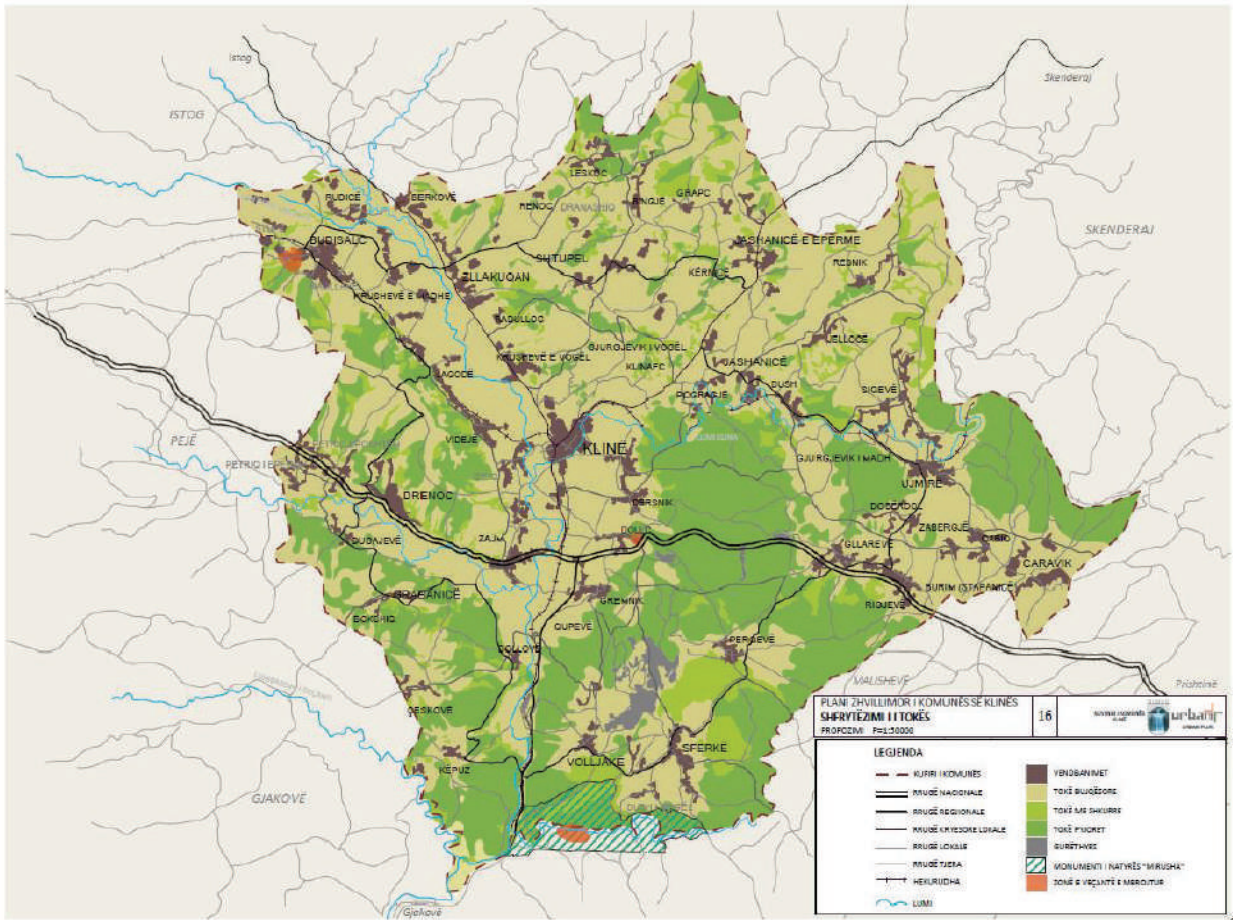


Figura 6. Harta zonale e shfrytëzimit të tokës bujqësore në Komunën e Klinës, sipas planit zhvillimor të komunës - <https://bit.ly/3zqx8H6>

Llojlojshmëria e bimëve (Flora)

Komuna e Klinës ka një florë të pasur, e cila është karakteristikë edhe për zonat tjera të Kosovës të cilat shtrihen në lartësi mbidetare të ngjashme me atë të komunës së Klinës. Disa nga llojet më të shpeshta janë të listuar më poshtë: *Acer campestre*, *Acer tataricum*, *Allium carinatum*, *Anthyllis vulneraria*, *Anthyllis vulneraria*, *Calepina irregularis*, *Carpinus betulus*, *Cerithe minor*, *Convolvulus arvensis*, *Coronilla varia*, *Corylus avellana*, *Cytisus nigricans*, *Dactylis glomerata*, *Euphorbia amygdaloides*, *Euphorbia cyparissias*, *Euphrasia stricta*, *Festuca heterophylla*, *Fragaria vesca*, *Galium verum*, *Helianthemum nummularium*, *Helleborus odorus*, *Hieracium murorum*, *Hypericum perforatum*, *Inula oculus-christi*, *Juniperus communis*, *Juniperus oxycedrus*, *Lathyrus niger*, *Lathyrus pratensis*, *Lathyrus venetus*, *Lithospermum purpureo-coeruleum*, *Lolium perenne*, *Lonicera caprifolium*, *Malus florentina*, *Malus silvestris*, *Medicago falcata*, *Melica uniflora*, *Mentha longifolia*, *Muscari botryoides*, *Narcissus*



poeticus, *Onobrychis arenaria*, *Onobrychis arenaria*, *Orlaya grandiflora*, *Papaver rhoeas*, *Plantago lanceolata*, *Plantago major*, *Plantago media*, *Platanthera bifolia*, *Quercus cerris*, *Potentilla argentea*, *Prunella laciniata*, shpardi (*Quercus farnetto*), qarri (*Quercus cerris*), bungë-buti (*Quercus pubescent*) dhe (*Quercus petraea*), *Quercus farnetto*, *Quercus petraea*, *Rosa canina*, *Rumex crispus*, *Salvia sclarea*, *Sedum maximum*, *Senecio vulgaris*, *Silene viridiflora*, *Stachys officinalis*, *Stachys scardica*, *Stellaria holostea*, *Tanacetum vulgare*, *Teucrium chamaedrys*, *Trifolium angustifolium*, *Trifolium medium*, *Trifolium montanum*, *Trifolium pignati*, *Thymus sp.*, *Ulmus minor*, *Urtica dioica*, *Verbascum sp.*, *Veronica chamaedrys*, *Vicia sativa* (Sarić 1986, Krasniqi 1972, Hundozi 1980, Pejcinovic 1988, Pajazitaj 2000, Hundozi 1977-1978).

Në mesin e bimëve të pranishme në Komunën e Klinës janë edhe bimët mjekësore dhe aromatike të cilat paraqesin një interes të veçantë në aspektin ekonomik. Llojet më të rëndësishme të këtyre bimëve janë: *Achillea millefolium*, *Bellis perennis*, *Centaureum erythraea*, *Cichorium intibus*, *Cornus mas*, *Corylus avellana*, *Crataegus monogyna*, *Digitalis lanata*, *Equisetum arvense*, *Fragaria vesca*, *Fraxinus ornus*, *Galium verum*, *Hypericum perforatum*, *Juniperus communis*, *Juniperus oxycedrus*, *Malus sylvestris*, *Malva sylvestris*, *Mentha longifolia*, *Origanum vulgare*, *Primula sp.* *Prunus spinose*, *Robinia pseudoacacia*, *Rosa canina*, *Salix alba*, *Sambucus nigra*, *Taraxacum officinale*, *Teucrium chamaedrys*, *Thymus sp.*, *Tilia cordata*, *Tussilago farfara*, *Urtica dioica*, etj.

Disa lloje bimore në Komunën e Klinës, ose në kufi të kësaj komune me komunat tjera (zona e Mirushës) janë llojet endemike të Ballkanit, si p.sh.: boshtra evropiane (*Forsythia europaea*), bari i zgjebes (*Scabisa fumaroides*), moltkia Dorflerit (*Moltkia doerfler*), asteri Shqiptar (*Aster albanicus*), poligala e Dorflerit (*Polygala doerfleri*), gjineshtra e Hasertit (*Genista hassertiana*), halaçia e Sendtnerit (*Halascya sendtneri*), dioskorea e Ballkanit (*Dioscorea balcanica*), skutelaria lindore (*Scutellaria orientalis*), rrushqyqja e serpentine (*Sedum serpentini*), pendëkaposhi i Majorit (*Stipa mayeri*), veronica e Andrasovskit (*Veronica andrasovskyi*, *Malus florentina*, *Moltkia doerfleri*) (IPH 2012). Me qëllim të mbrojtjes së këtyre llojeve zona e Mirushës është shpallur zonë e mbrojtur “Monumenti i Natyrës me rëndësi të veçantë” (IPH, 2012).

Llojlojshmëria e shtazëve (Fauna)

Llojlojshmëria e ekosistemeve dhe bimëve, ofrojnë kushte të pasura për shumë prej llojeve shtazore. Në Komunën e Klinës jetojnë lloje të ndryshme të insekteve si: **Ephemeroptera:** *Baetis rhodani*, *Baetis alpinus*, *Baetis buceratus*, *Ecdyonurus cf. epeorides*, *Ecdyonurus starmachi*, *Ecdyonurus venosus*, *Ecdyonurus submontanus*, *Serratella ignita* (Xërxa et al. 2019); **Trichoptera:** *Adicella syriaca*,



Agapetus, Anabolia furcate, laniger, Athrips oses cinereus, Cheumatopsyche lepida, Cynurus trimaculatus, Goera pilosa, Hydropsyche angustipennis, Hydropsyche bulbifera, Hydropsyche incognita, Hydropsyche saxonica, Hydropsyche sp., Leptocerus interruptus, Mystacides azureus, Mystacides niger, Notidobia ciliaris, Polycentropus irroratus, Psychomyia pusilla, Rhyacophila fasciata, Silo graellsii, Silo piceus, Tin oses pallidulus, Wormaldia subnigra (Ibrahim et al. 2014);

Lepidoptera (Fluturat): *Carcharodus alceae, Carcharodus floccifera, Ochl oses Sylvanus, Pyrgus armoricanus, Pyrgus malvae, Pyrgus sidae, Spialia orbifer, Iphiiclides podalirius, Papilio machaon, Parnassius mnemosyne, Zerynthia polyxena, Anthocharis cardamine, Aporia crataegi, Colias alfacariensis, Colias crocea, Gonepteryx rhamni, Leptidea sinapis/juvernica, Leptidea duponcheli, Euchloe ausonia, Pieris brassicae, Pieris ergane, Pieris napi, Pieris manni, Pieris rapae, Pontia edusa, Aricia agestis, Callophrys rubi, Celastrina argiolus, Cupido argiades, Cupido decolorata, Cupido minimus, Glaucopsyche alexis, Lampides boeticus, Lycaena alciphron, Lycaena dispar, Lycaena phlaeas, Lycaena tityrus, Lycaena thersamon, Plebejus argus, Plebejus argyrognomon, Polyommatus amandus, Polyommatus bellargus, Polyommatus coridon, Polyommatus daphnis, Polyommatus Icarus, Scolitantides orion, Aglais io, Aglais urticae, Apatura ilia, Araschnia levana, Arethusana arethusana, Argynnis aglaja, Argynnis niobe, Argynnis pandora, Argynnis paphia, Boloria dia, Boloria euphrosyn, Brenthis daphne, Brenthis hecate, Brintesia circe, Chazara briseis, Coenonympha pamphilus, Hipparchia fagi/syriaca, Hipparchia statilinus, Hipparchia volgensis, Hyponephele lupina, Issoria lathonia, Kirinia roxelana, Lasiommata megera, Limenitis reducta, Maniola jurtina, Melanargia galathea, Melitaea athalia, Melitaea aureli, Melitaea cinxia, Melitaea didyma, Melitaea phoebe, Melitaea trivialis, Polygonia c – album, Pyronia tithonus, Vanessa atalanta, Vanessa cardui* (Zhushi-Etemi et al 2018);

Pos insekteve, në këtë komunë të pranishme janë edhe lloje të ndryshme të shtazëve kurrizor siç janë lloje të ndryshëm të **peshqve**: *Alburnoides ohridanus, Alburnus scoranza, Barbatula sturanyi, Barbus sp, Chondrostoma ohridanus, Cobitis ohridana, Eudontomyzon stankokaramani, Gobio skadarensis/ohridanus, Oncorhynchus mykiss, Pachychilon pictum, Pachychilon pictum, Perca fluviatilis, Phoxinus sp., Pseudorasbora parva, Rhoseus amarus, Sabanejewia balcanica, Salmo farioides, Squalius platyceps* (Grapci-Kotori et al. 2020); **ujë-tokësorëve**: përkatësisht bretkosave; **zvarranikëve** si: breshka (*Testudo europaeus*), gjarpërinjtë të ndryshëm si: bolla (*Ellafe longissima*), gjarpri i ujit (*Natrix natrix*), gjarpri i gurit (*Vipera ammodytes*); hardhucat si p.sh. *Lacerta muralis* dhe *Lacerta visridis* (IPH, 2012). **Shpendët** më të përhapur në këtë zonë janë: qukapiku, harabeli, bilbili, thëllëza, pëllumbi, kumria, skifteri, gjeraqina, shkurtëza, qyqja etj. Përpos llojeve të sipërpërmendura në Komunën e Klinës janë të pranishme edhe **gjitarët** të ndryshëm si: derri i egër (*Sus scofa*), vjedulla



(*Meles meles*), lepuri (*Lupus europeus*), ketri (*Scirius Vulgaris*), ujku (*Canis lupus*), macja e egër (*Felis sylvestris*), sqarthe (*Martes martës*) iriqi (*Erinaceus europaeus*), etj. (IPH, 2012).

Burimet natyrore

Pos me biodiversitet, Komuna e Klinës është e pasur edhe me burime të tjera natyrore të cilat mund të përdoren për zhvillimin ekonomik të kësaj komune.

Diellosja (insolacioni) - Energjia diellore: parqet një burim të rëndësishëm për zhvillimin ekonomik të komunës. Për Komunën e Klinës nuk ka të dhëna sa i përket diellosjes, por as stacioni hidrometeorologjik në Pejë nuk ka bërë matjen e këtij parametri në dhjetëvjeçarin e fundit. Me qëllim të krijimit të idesë rreth kohës së diellosjes në Komunën e Klinës kemi shfrytëzuar të dhënat nga matjet e stacionit hidrometeorologjik në Prishtinë (stacioni më i afërt që ka bërë matjen e këtij parametri). Të dhënat nga ky stacion tregojnë se koha e diellosjes për periudhën kohore 2010-16 ishte 1846.50 orë në vit. Muajt me ndriçim më të gjatë ishin muaji korrik dhe gusht ndërsa me ndriçim më të shkurtër ishin dhjetori dhe janari (figura më poshtë).

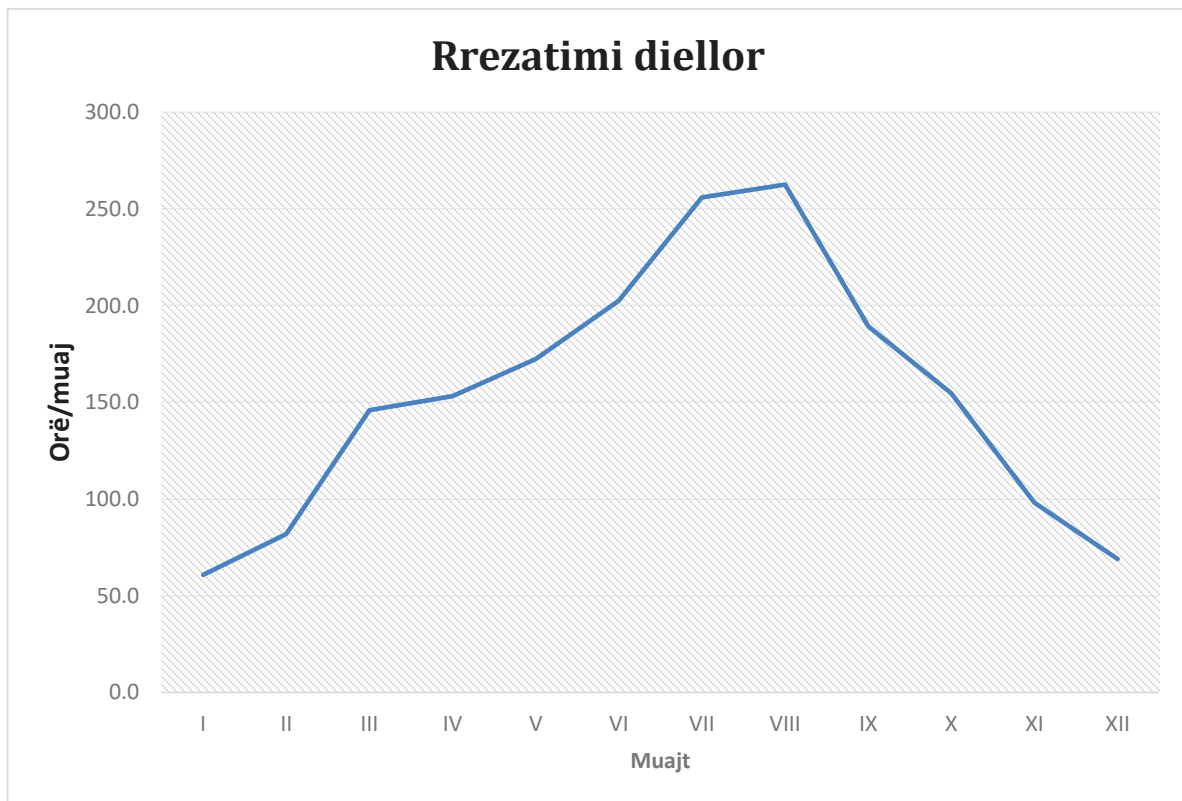


Figura 7. Mesatarja e rrezatimit diellor për periudhën 2010-19, nga të dhënat e Institutit Hidrometeorologjik në Prishtinë (IHK, 2021).



Energjia e erës: mund të përdoret si energji potenciale për të siguruar energji elektrike. Shpejtësia mesatare e erës për periudhën 2010-19 ishte 0.85m/s, shpejtësia më e lartë e erës është në muajt mars dhe prill, ndërsa më e ulët në muajt shtator dhe tetor (IHK, 2021).



Figura 8. Mesatarja e shpejtësisë së erës për periudhën 2010-19, nga të dhënat e Institutit Hidrometeorologjik, stacioni Pejë (IHK, 2021).

Uji si burim natyror: Sasia mesatare e reshjeve për periudhën kohore 2010 -19 ishte 807.3mm në vit. Shpërndarja e tyre është jo e barabartë gjatë vitit, kështu sasia maksimale e reshjeve është regjistruar në muajin nëntor, ndërsa ajo minimale në korrik dhe gusht. Gjatë muajve korrik dhe gusht kur ka sasi minimale të reshjeve, paraqitet e ashtuquajtura periudhë e thatësisë (e paraqitur me ngjyrë të verdhë në klimadiagram), periudhë e cila tregon se gjatë kësaj kohe shumica e bimëve kanë nevojë për ujitje.



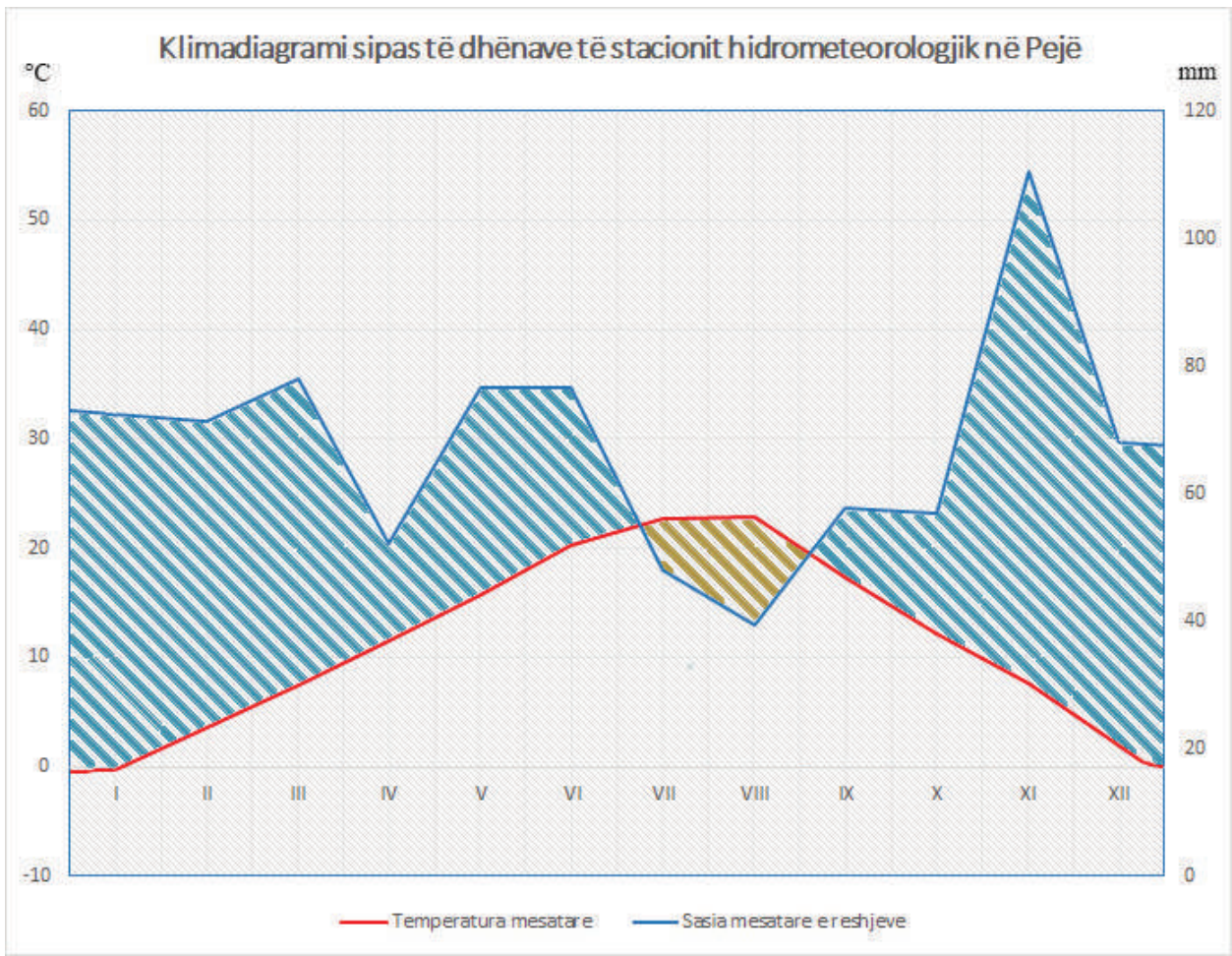


Figura 9. Klimadiagrami për periudhën kohore 2010-2019, i konstruktuar sipas të dhënave të Institutit Hidrometeorologjik, stacioni në Pejë (IHK, 2021).

Sipas Planit Zhvillimor të Komunës së Klinës shumica e vendbanimeve nuk furnizohen me ujë nga sistemet e ujësjellësit, por nga pusët dhe burime të pakontrolluara. Sistemet e ujësjellësit janë ai i rrjetit të qytetit (hidroregjionit), dhe sistemi i Jashanicës, prej nga furnizohen 44.4% e vendbanimeve. Pjesa tjetër e vendbanimeve (55.6%) furnizohen me ujë nga pusët individuale, që janë të pa kontrolluar dhe shpesh të ndotura dhe me sasi të pamjaftueshme të ujit (PZHKK, 2014-21). Përpos që është i ndotur, shfrytëzimi (pompimi) tejmasë i ujërave nëntokësore ndikon në rënien e nivelit të tyre dhe mund të ketë efekte të rënda mjedisore.



prej 6.98 m³/s (ASK, 2018). Lumenjtë e vegjël si lumi i Jashanicës, lumi i Renocit, përroi i Vullujakës, etj. janë lumenjë të vegjël me sasi të vogël të ujit, sidomos gjatë stinës së verës dhe nuk paraqesin ndonjë potencial të rëndësishëm energjetik. Të gjithë lumenjtë që kalojnë në Komunën e Klinës kanë një rrjedhe të ngadalshme të ujit, gjë që i bën të papërshtatshëm për prodhimin e energjisë elektrike.

Toka si resurs natyror: Komuna e Klinës ka lloje të ndryshme të tokave të cilat karakterizohen me bonitet të ndryshme (8 kasa të ndryshme të bonitetit). Llojet kryesore të tokave janë: **Tokat aluviale** shtrihen rreth luginave dhe lumenjve dhe i takojnë klasit të parë të bonitetit. Përdoren për kultivimin e produkteve të ndryshme bujqësore. Disa pjesë të këtyre tokave për shkak të shkatërrimit të shtratit të lumenjve shpesh vërshohen; **Tokat mineralo-moçalike** gjenden në luginën e rrjedhës së epërme të Drinit të Bardhë dhe i takojnë bonitetit IV dhe VI. **Rendzina ngjyrë gështenje** gjenden disa komplekse të tilla në Komunën e Klinës, i takojnë bonitetit III dhe IV. **Rendzina** gjenden në veri të Klinës, janë toka të cekëta që rrezikohen nga erozioni dhe i takojnë klasës IV dhe VI të bonitetit. **Rrëshinoret e fisnikëruara** gjenden në rrethinën e Klinës dhe kanë bonitet të klasës së III-të dhe të IV-të. **Rrëshinoret e eroduara** gjenden në verilindje të Klinës. Kanë bonitetit të klasës së III-të dhe IV-të (PZHKK, 2014-2021). Zonat bujqësore në Komunën e Klinës i takojnë boniteti të klasës 2, 3 dhe 4. Ato kryesisht shtrihen rreth lumenjve kryesor si: Drini i Bardhë, Lumëbardhi i Pejës dhe lumi Klina (PZHKK, 2014-2021).



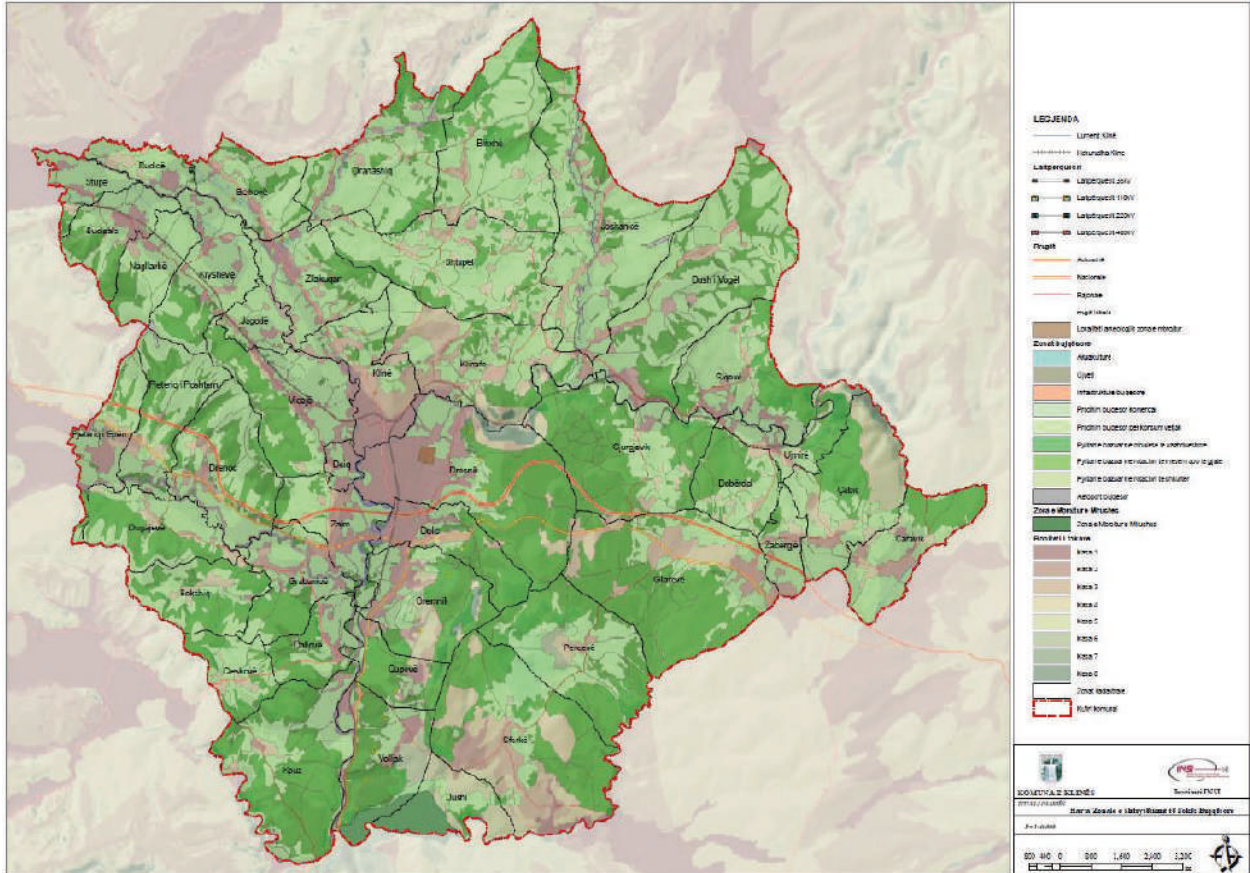


Figura 11. Harta zonale e shfrytëzimit të tokës bujqësore në Komunën e Klinës. Burimi <https://bit.ly/3gxu2Ze>

Përveq tokës si burim natyror, në Komunën e Klinës janë prezentë edhe burime tjera të cilat mund të përdoren për zhvillim ekonomik: **Thëngjilli** - gjendet mes komunave Klinë dhe Istog, në lartësi 400 – 500m mbi nivelin e detit. Këto shtratime të thëngjillit kryesisht gjenden ndërmjet hapësirës së Klinës në jug, Jashanicës në lindje, Tuçepit në veri dhe Drinit të Bardhë në perëndim. Sipërfaqja llogaritet të jetë prej 100 km², me një thellësi prej 0 – 23 m (PZHKK, 2014-2021). **Boksiti** - gjendet afro 10 km në jug – lindje të qytetit të Klinës, në brez kodrinor. Ky territor përfshin një sipërfaqe prej 15 km² (PZHKK, 2014-2021). **Zhavorri dhe rëra** - gjenden kryesisht në jug të Klinës, përkatësisht në territorin e fshatit Volljakë, buzë bregut të djathtë dhe të majtë të Drinit të Bardhë dhe përfshinë një sipërfaqe prej 40 ha në bregun perëndimor dhe 20ha në bregun lindor të lumit Drini i Bardhë (PZHKK, 2014-2021). **Argjila për tulla** - gjenden në perëndim të qytetit të Klinës, përkatësisht në territorin e Jagodës, në afërsi të hekurudhës dhe 2 km larg rrugës Prishtinë – Pejë. Trashësia e shtratimit të argjilës sillet prej 6-18.6 m (PZHKK, 2014-2021). Si resurse të veçanta janë **pllakat e gurit**, të cilat janë edhe identifikuese të Komunës së Klinës. Ato nxirren në lokalitete të ndryshme.



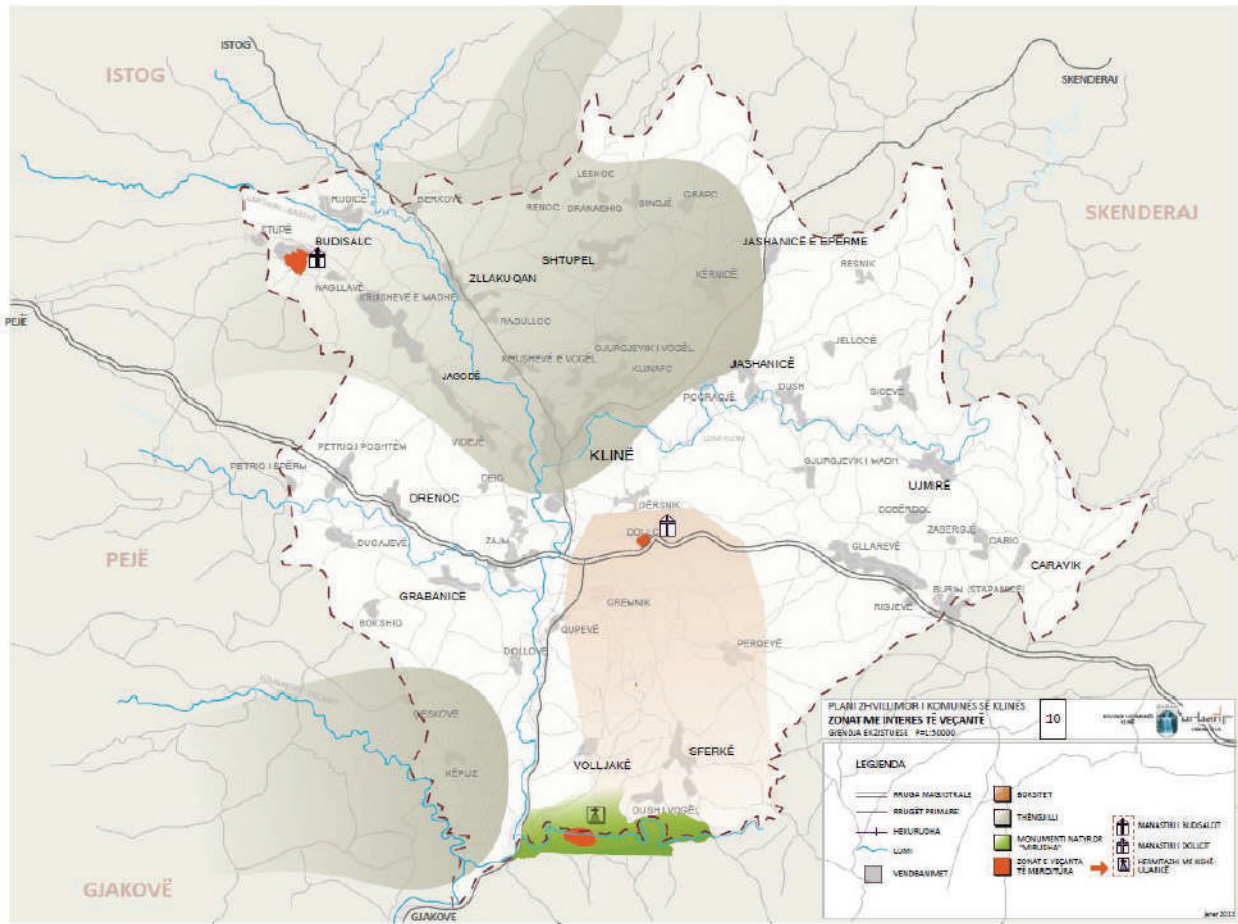


Figura 12. Zonat me interes të veçantë në Komunën e Klinës. Burimi: <https://bit.ly/35t65gp>

Me qëllim të ruajtjes së biodiversitetit si dhe diversitetit kulturorë në Komunën e Klinës janë shpallur zona të mbrojtura të cilat i takojnë kategorive të ndryshëm. Në aspektin e mbrojtje së natyrës, zonat më të rëndësishme janë ato të cilat i takojnë **Kategorisë III sipas IUCN-së (monumente natyrore)** (AKMM, 2016):

- **Ujëvarat e Mirushës**, (Klinë, Malishevë, Rahovec) - monument natyror me karakter gjeomorfologjik, hidrologjik, speleologjik, botanik, peisazhor, më rëndësi shkencore dhe turistike.
- **Monumenti i natyrës ‘Mirusha’** - vlerë natyrore me interes kombëtar, resurs me potencial për zhvillimin e turizmit, speleoturizmit. Mban rëndësi të veçantë për zhvillimin e ekskursioneve hulumtuese si për nevoja shkencore ashtu edhe ato arsimore.
- **Rrjedha e lumit Klina**, - monument i natyrës me vlera hidrologjike
- **Gryka e lumit Klina**, monument natyror me karakter hidrologjik, gjeomorfologjik, speleologjik dhe botanik



- **Burimi i ujit mineral** në Dresnik - monument natyrore karakterhidrologjik
- **Trungu i qarrit** në Zllakuqan - monument natyror me karakter botanik dhe turistik.
- **Trungu i rrënjës** në Deiq - monument natyror me karakter botanik
- **Kompleksi i trungjeve të rrënjës** në Gllarevë-monument natyror me karakter botanik
- **Trungui qarrit** në Nagllavkë - monument natyror me karakter botanik
- **Burimi i ujit mineral** në Rudicë-monument natyre me karakter hidrologjik
- **Trungu i bungut** në Ujëmirë - monument natyror me karakter botanik

Përveq zonave të shpallura me qëllim të mbrojtjes së trashëgimis natyrore, në Komunën e Klinës janë shpallur edhe zona me interes të veçantë siç janë: Manastiri i Budislacit, Manastiri i Dollcit, Hermitazhi me kishë apo Kisha e heremitëve, të cilat po ashtu mund të ndihmojnë në zhvillimin e turizmit lokal (PZHKK, 2014-2021).



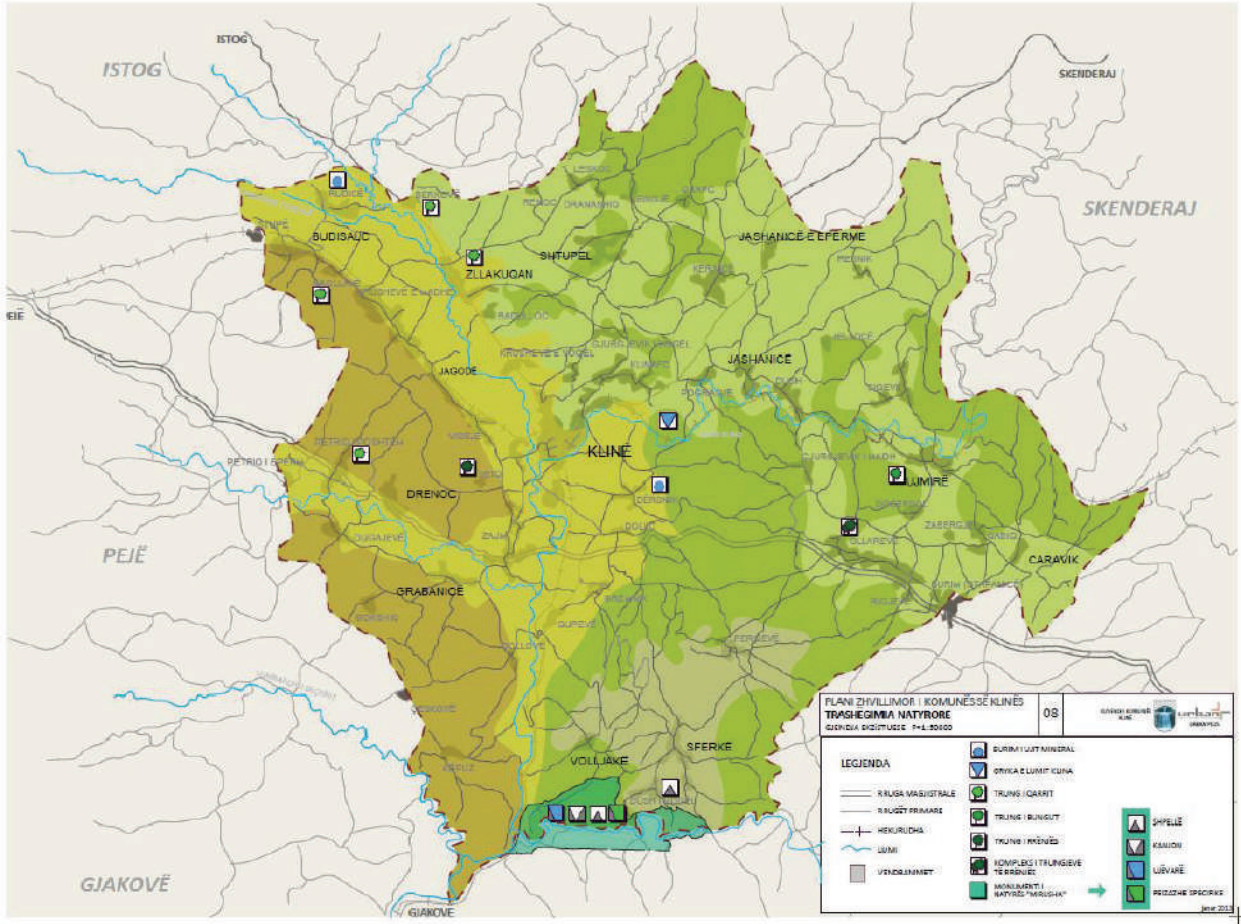


Figura 13. Harta e trashëgimisë natyrore në Komunën e Kinës. Burimi: <https://bit.ly/3cEoxGT>



3.2. Shërbimet e ekosistemit në Komunën e Klinës

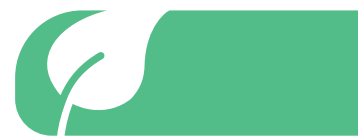
Shërbimet e ekosistemeve në Komunën e Klinës, janë të llojllojshme dhe janë të lidhura ngushtë me tipet e ekosistemeve të cilat janë prezente në këtë komunë. Në skemën e mëposhtme janë renditur tipet e ekosistemeve të cilat janë identifikuar në këtë komunë, përfshirë klasifikimin e tyre, përshkrimin si dhe indikatorët ekonomik të cilët mund të përdoren për vlerësim:

Tabela 3. Shërbimet e ekosistemit në Komunën e Klinës

Grupi	Klasa	Komponentët	Indikatorët ekonomik
Të mira materiale			
Ushqim			
Biomasa (produkte bimore dhe shtazore që përdoren si ushqim)	Bimë të kultivuara	Drithëra, pemë, perime, fruta, të cilat konsumohen të papërpunuara, të përpunuara ose mund të konservohen.	Toka bujqësore e destinuar: 30868ha (Klasa I = 4933ha; II = 4345ha; III = 7666 ha; IV = 8626ha; V = 4077ha; VI = 875ha; VII = 78ha; VIII = 268ha (HZKK, 2020); Drithëra: 5802 ha; Perime: 3840ha; Bimë foragjere: 1726ha; (HZKK, 2020); Pemishte: 202.39 ha (Mollë 73.67ha, Dardhë 18.8ha, Ftua 1.08ha, Mushmollë 2.75ha, Kumbull 50.00ha, Vishnje 1.69ha); Vresht: 4.7ha (ASK 2014).
	Kafshë shtëpiake	Mish, produkte të qumështit, mjaltë, të cilat konsumohen të papërpunuara, të përpunuara ose mund të konservohen.	Numri i ekonomive bujqësore: 2.484 Gjedhë: 10.474 copë; Dele: 2.345 copë Dhi: 606 copë; Kuaj, gomar dhe mushka: 56 copë; Shpezë: 75.240 copë; Koshere bletësh: 3.724 copë (ASK 2014). Indikator tjerë të cilët mund të përdoren në të ardhmen për vlerësim të këtyre shërbimeve të ekosistemeve: Sasia e qumështit, sasia e produkteve të qumështit, numri i vezëve, sasia e mjaltës, sasia e mishit, dhe produkteve të mishit, etj.



	Bimë të egra	Fruta të bimëve të egra, arrëza, bimë mjekësore, aromatike, kërpudha, të cilat konsumohen të papërpunuara, të përpunuara ose mund të konservohen.	Nuk ka të dhëna statistikore sa i përket sasisë së bimëve të egra që mbliidhen. Në të ardhmen si indikator mund të përdoren: sasia e bimëve mjekësore që mbliidhen, sasia e bimëve aromatike, sasia e frutave të egra (manaferra, kajsia, lajthia, etj.).
	Kafshë të egra	Mishi i kafshëve të egra të cilat gjuhen ose mbliidhen në natyrë dhe të cilat konsumohen të papërpunuara, të përpunuara ose mund të konservohen.	Nuk ka të dhëna statistikore sa i përket sasisë së produkteve nga kafshët e egra. Në të ardhmen si indikator mund të përdoret sasia e mishtit nga gjuetia dhe peshkimi.
Uji	Ujërat të pijshëm sipërfaqësore	Ekstraktimi të pijshëm i ujit nga lumenjtë, përroskat dhe ujerat tjera sipërfaqësor	Nuk ka të dhëna për sasinë e ujit të ekstraktuar nga ujarët sipërfaqësore që përdoren për pije.
	Ujërat të pijshëm nëntokësore	Nxjerrjes së ujit nëntokësore për pije.	Nuk ka të dhëna për sasinë e ujit të ekstraktuar nga ujërat nëntokësor. Si indikator për këtë qëllim mund të shërbejë: numri i puseve, sasia e ujit nxjerrur nga pusët (m ³)
Materiale			
Biomasa	Fibra dhe materiale tjera nga bimët dhe kafshët	Materiale të papërpunuara se të përpunuara nga druri, fibrat, lulet, lëkura, eshtrat, dhe materiale tjera nga bimët dhe kafshët	Nuk ka të dhëna për materialet që fitohen nga organizmat e gjallë (që nuk përdoren për ushqim). Si indikator për këtë mund të përdoret: sasia e leshit nga delet, sasia e drurit për qëllime industriale, sasia e lëkurave të kafshëve, sasia e bimëve që prodhohen për industrinë e tekstilit, ose industri tjera.
	Materiale bimë ose shtazore që përdoren në bujqësi	Bimë, dhe materiale shtazore që përdoren për ushqimin e bagëtisë dhe si fertilizues të tokave bujqësore	Bimë foragjere: 1726ha; (HZKK, 2020); Sipërfaqja e tokës së kullotur 2.774 ha (ASK 2014). Indikator tjerë mund të jenë: sasia e plehut të stallës, sasia e kompostit, etj.



Materiale	Ujërat sipërfaqësore	Ekstraktimi i ujit nga lumenjtë, përroskat dhe ujerat tjera sipërfaqësor për nevoja shtëpiake (pastrim), ujitjen nevoja të rritjes së kafshëve, nevoja industriale, etj.	Uji për ujitje (sipërfaqja e ujitur 1,530ha, nga Drini i Bardhë; Kulturat e ujitura: misër, perime, pemë) (Raporti i Gjellbër 2020); Sipërfaqja e tokës bujqësore e ujitur 459,62 ha (ASK 2014).
	Ujërat nëntokësore	Ekstraktimi i ujërave nëntokësore për nevoja shtëpiake (pastrim), ujë për nevoja të rritjes së kafshëve, nevoja industriale, etj.	Nuk ka të dhëna për sasinë e ujit të ekstraktuar nga ujarët nëntokësore. Si indikator për këtë qëllim mund të shërbejnë: numri i puseve, sasia e ujite nxirret nga pusët (m ³)
Energji			
Energji e bazuar në biomasë	Energjia e bazuar në resurse bimore	Dru për ngrohje, kashtë, tallë, si dhe produkte të tjera bimore që mund të digjen.	Nuk ka të dhëna se sa biomasë prodhon Komuna e Klinës për prodhimin e energjisë. Si indikator mund të përdoren: sasia e drurit të prodhuar, sasia e briketi dhe peletit të prodhuar në këtë Komunë, etj.
	Energjia e bazuar në resurse shtazore	Yndyra, vajra, që nxirren nga kafshët dhe përdoren si burim i energjisë	Nuk ka të dhëna të tilla. Si indikator mund të përdoret sasia e dhjamit.
Energji mekanike	Energji shtazore	Punë mekanike që bëhet nga kafshët.	Kuaj, gomar dhe mushka: 56 krerë (ASK 2014).
Shërbime rregullatorë dhe të mirëmbajtjes			
Zbërthimi dhe eliminimi i mbeturinave, helmeve dhe problemeve të tjera			
Kontributi nga bota e gjallë	Bio-degradimi nga mikroorganizmat, bimët dhe kafshët	Detoksifikimi biokimik, dekompozimi, mineralizimi i tokës, ujërave të ëmbla, mbeturinave dhe materieve helmuese, p.sh. zbërthimi i mbeturinave, vajrave të makinave, biodegradimi, etj.	Nuk ka të dhëna të tilla. Si indikator mund të përdoren: sasia e mbeturinave organike të dekompozuar, sasia e ujerave të zeza nga amvisëria të pastruara, sasia e pesticideve të zbërthyera, etj.
	Filtrimi, sekuestrimi dhe bioakumulimi nga mikroorganizmat	Filtrimi, sekuestrimi (largimi), akumulimi i ndotësve nga toka, uji dhe ajri.	Nuk ka të dhëna të tilla. Si indikator mund të përdoren: p.sh, absorbimi i metaleve të rënda dhe komponimeve organike nga organizmat e gjallë.



	at, bimët dhe kafshët		
Kontributi nga ekosistemet	Filtrimi, sekuestrimi dhe bioakumulimi nga ekosistemet	Filtrimi bio-fiziko-kimik, sekuestrimi, akumulimi dhe deponimi i ndotësve të tokës dhe ujit, përfshirë këtu sentimentimin, absorbimin dhe e metaleve të renda dhe komponimeve helmuese organike.	Nuk ka të dhëna të tilla.
	Zvogëloimi i përqendrimit të materieve të dëmshme nga atmosfera dhe ekosistemet ujore	Zvogëlimi i përqendrimit përmes proceseve bio-fizike dhe kimike të gazeve, mbeturinave të lëngëta dhe të ngurta. P.sh i ndotjes nga atmosfera, sentimentet, etj.	Nuk ka të dhëna të tilla.
	Zbutja e kundërmimit dhe zhurmës si dhe përmirësimi i pamjes vizuale.	Përmirësimi i sipërfaqes vizuale të korridoreve të transportit p.sh. nga pemët; infrastruktura së gjerbër, e cila zvogëlon zhurmën dhe erërat	Nuk ka të dhëna të tilla. Si indikator mund të përdoren: numri i trungjeve të bimëve drurore të mbjella në qytet për këtë qëllim.
Përmirësimi, zbutja e lëvizjeve			
Lëvizjet e materialeve të ngurta	Stabilizimi i masave të tokës dhe kontrolli i erozionit	Mbrojtja nga erozioni dhe rrëshqitja e tokës. P.sh. vejetacioni siguron stabilizimin tokës, brigjeve të lumenjve, mbrojtje nga ortekët (bora, shkëmbi) etj.	Nuk ka të dhëna të tilla. Si indikator mund të përdoren: sipërfaqja me bimë rreth lumenjve që mbrojnë nga erozioni, sipërfaqja me bimë rreth lumenjve që mbrojnë nga përmytjet, sipërfaqet tokësore që mbrohen nga rrëshqitjet e dheut, etj.
	Zbutje e lëvizjes së materialeve të ngurta	Transportimi dhe ruajtja e sendimetin rreth brigjeve të lumenjve	Nuk ka të dhëna të tilla. Si indikator mund të përdoren: sipërfaqja rreth lumenjve ku bimët pengojnë humbjen e tokave humusore.
Lëvizjet e materialeve të lëngëta	Ciklet hidrologjike dhe mirëmbajtja e qarkullimit të ujarëve	Kapaciteti i mbajtjes së furnizimeve bazë me ujë, si dhe i shkarkimeve	Nuk ka të dhëna të tilla. Si indikator mund të përdoren: p.sh. rimbusha e zonave akumulues të ujit duke kap reshjet në mënyrë efektive, etj.
	Mbrojtja nga vërshimet	Mbrojtja nga vërshimet që sigurohet nga vejetacioni, tokësor, ai rreth lumenjve, etj.	Nuk ka të dhëna të tilla.



			Si indikator mund të përdoren: sipërfaqja me bimë rreth lumenjve që mbrojnë nga erozioni, sipërfaqja me bimë rreth lumenjve që mbrojnë nga përmbytjet, etj.
Lëvizjet e masave të ajrit	Mbrojtja nga stuhitë	Vegjetacioni natyror ose i kultivuar i cili shërben si brez mbrojtës	Nuk ka të dhëna të tilla. Si indikator mund të përdoren: sipërfaqet me vegjetacion rreth vendbanimeve.
	Ventilimi dhe transpirimi	Vegjetacioni natyror ose i kultivuar i cili mundëson qarkullimin e ajrit.	Nuk ka të dhëna të tilla.
Sigurimi i kushteve të favorshme fizike, kimike dhe biologjike.			
Mirëmbajtja e cikleve jetësore, habitateve dhe bazës gjenetike	Polenizimi dhe përhapja e farave	Polenizimi nga bletët dhe insektet e tjera, përhapja e farave nga insektet, shpezët dhe kafshët e tjera.	Koshere bletësh: 3.724 copë (ASK 2014).
	Mirëmbajtja e popullatave dhe habitateve	Habitatete/ vendbanimeve të bimëve dhe kafshëve që ju siguron ripërtëritje të suksesshme.	Nuk ka të dhëna të tilla.
Kontrollin e dëmtuesve dhe sëmundjeve	Kontrolli i dëmtuesve	Kontrollin e dëmtuesve të ndryshëm përfshirë këtu edhe llojet invazive	Nuk ka të dhëna të tilla.
	Kontrolli i sëmundjeve	Parandalimin e sëmundjeve të bimët, kafshët dhe njerëzit	Nuk ka të dhëna të tilla.
Formimin e tokës dhe përbërjen e saj	Moti	Mirëmbajtja e proceseve bio – gjeokimike të tokës përfshirë këtu fertilizuesit, ruajtjen e materive ushqyese, strukturën e tokës, etj.	Nuk ka të dhëna të tilla.
	Dekompozimi	Mirëmbajtja e proceseve biogjeokimike të tokës nga dekompozimi/mineralizimi i biomasës organike, fiksimi i azotit, etj.	Nuk ka të dhëna të tilla.
Mirëmbajtja e cilësisë së ujit	Përbërja kimike e ujerave të ëmbla	Mirëmbajtja e cilësisë së ujit që mundëson kushte të favorshme për zhvillimin e organizimeve të gjalle në ekosistemet e lumenjëve	Nuk ka të dhëna të tilla.
Rregullimin e përbërjes së atmosferës dhe	Rregullimin e klimës në nivel global	Zvogëlimin e gazërave serra, sekuestrimin e karbonit, transportin e karbonit në oqean, etj.	Nuk ka të dhëna të tilla.
	Rregullimi klimatik regjional/lokal	Modifikon temperaturën, lagështinë relative të ajrit/shpejtësinë e lëvizjes së erës, cilësinë e ajrit, sasinë e reshjeve etj.	Nuk ka të dhëna të tilla.



rregullimi n e klimës			
Kulturor			
Ndërveprimet fizike dhe kulturore			
Ndërvepri met fizike dhe përvojat	Përvoja e përdorimit të bimëve, kafshëve dhe peisazheve	Vizitat e bimëve, kafshëve dhe peisazheve të Komunës	Nuk ka të dhëna të tilla. Si indikator mund të përdoren: numri i turistëve vendas, numri i turistëve të huaj.
	Përdorimi fizik i zonës	Ecja, peshkimi, notimi, gjuetia dhe aktivitete të tjera rekreative	Nuk ka të dhëna të tilla. Si indikator mund të përdoren: numri i gjuetarëve rekreativ, numri i peshkatarëve, etj.
Ndërvepri met intelektual e	Shkencore	Siguron mundësi dhe lëndë për hulumtime	Nuk ka të dhëna të tilla.
	Edukative	Siguron mundësi dhe lëndë për qëllime edukative	Nuk ka të dhëna të tilla.
	Trashëgimisë kulturore	Aspekte të ndryshme historike që lidhen me trashëgiminë kulturore	Nuk ka të dhëna të tilla.
	Estetike	Vlera estetike që vijnë nga bukuritë natyrore	Nuk ka të dhëna të tilla.

Burimi: Adaptuar nga Klasifikimi i Përbashkët Ndërkombëtar i Shërbimeve të Ekosistemit (CICES)

<https://cices.eu/resources/>

3.3. Kërcënimet dhe presionet

3.3.1. Aktivitetet e drejtpërdrejta humane që rrezikojnë biodiversitetin

Në Komunën e Klinës mund të identifikohen aktivitete të ndryshme humane të cilat ndikojnë drejtpërsëdrejti në gjendjen e biodiversitetit, përfshirë këtu edhe ndikimin në ekosisteme. Për shkak të dëmtimit të biodiversitetit dhe degradimit të ekosistemeve vjen deri te ulja e shërbimeve të ekosistemeve, zvogëlimi i mundësisë së përdorimit të biodiversitetit për zhvillim ekonomik, si dhe zvogëlimi i



mirëqenies së popullatës humane. Më poshtë janë disa nga faktorët të cilët ndikojnë në gjendjen e biodiversitetit të Komunës së Klinës:

Zënia e tokës: zgjerimi i zonave të banimit, ndërtimet pa leje, ndërtimi i rrugëve të reja dhe zgjerimi i atyre ekzistuese, dhe ndërtimet për qëllime komerciale janë disa nga aktivitetet humane që çojnë deri tek zënia e tokës në Komunën e Klinës. Këto aktivitete janë të pranishme kryesisht në tokat me bonitet të lartë, të cilat përdoren për kultivimin e kulturave të ndryshme bujqësore. Këto aktivitete do të ndikonin në biodiversitetin e zonës, prishjen e zinxhirëve ushqimorë, ndërprerjen e korridoreve të rëndësishme për komunikim të ekosistemeve mes veti, si dhe dëmtimin e peisazhit. Këto ndryshime, pos zënies së hapësirës, mund të përshpejtojnë edhe proceset natyrore të erozionit dhe të shkaktojnë rrëshqitje të tokës ose përmytje (PZHKK, 2014-2021).

Ndryshimi i shtretërve të lumenjëve: shpesh përgjatë lumenjëve në Komunën e Klinës hasen ndërtime të ndryshme, devijime të shtretërve të lumenjëve ose edhe nxjerrje e rërës. Këto ndryshime rezultojnë me daljen e lumit nga shtrati e poashtu edhe me vërshime, sidomos në stinën e pranverës dhe të vjeshtës kur edhe ka më së shumti reshje. Vërshimet sjellin dëme të konsiderueshme materiale.

Ujërat e zeza: në Komunën e Klinës, ujërat e zeza nga amvisëria por dhe nga aktivitetet e ndryshme industriale nuk trajtohen paraprakisht por derdhen drejtpërsëdrejti në lumenjë. Kjo dukuri shkakton dëme në mjedis, peisazh, florë dhe faunë, si dhe dëme në shëndetin e njeriut.

Përdorimi i plehrave dhe pesticideve (bujqësia): Komuna e Klinës ka një sipërfaqe të madhe ku kultivohen produkte bujqësore për rritjen e të cilave përdoren plehra artificiale si dhe pesticide të ndryshme. Ndikimi i plehrave dhe pesticideve është i shumëfishtë filluar nga ndikimet në ujërat nëntokësore, ujërat sipërfaqësore, tokë, florë, faunë si dhe në shëndetin e njeriut.

Mbeturinat: një sasi e konsiderueshme e mbeturinave në Komunës së Klinës hedhen jashtë deponive, si p.sh. përgjatë lumenjve dhe përrockave dhe vendet të tjera. Mbeturinat ndikojnë në peisazhin e zonës, në florë, faunë, si dhe në shëndetin e njeriut.

Eksplotimi i gurit dhe gurthyesit: janë një faktor tjetër shqetësues në Komunën e Klinës të cilët shkaktojnë probleme të mëdha në mjedis, sidomos në peisazhin e zonës, por edhe në shëndetin e njeriut.

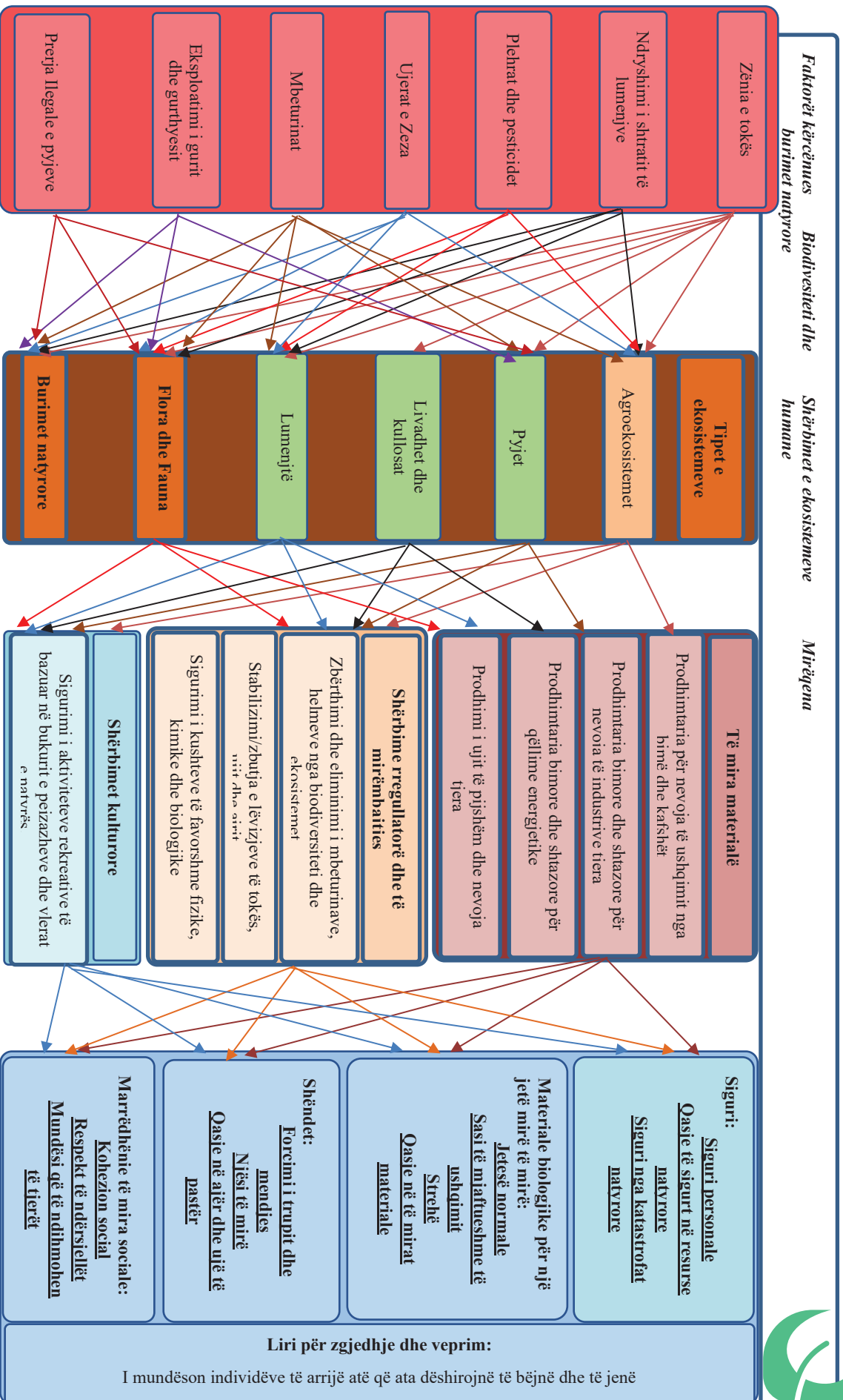
Prerja ilegale e pyjeve: në një pjesë të madhe të sipërfaqes pyjore të Komunës së Klinës hasen aktivitete të prerjes ilegale të pyjeve. Ky aktivitet ndikon si në zvogëlimin e sipërfaqes së pyjeve edhe në uljen e cilësisë së tyre. Dëmtimi i ekosistemeve pyjore ka ndikim edhe në ekosisteme të tjera, në florë dhe faunë, si dhe në peisazhet e zonës.



3.3.2. Lidhja e shërbimeve të ekosistemeve me mirëqenien humane

Shërbimet e ekosistemeve ofrojnë përfitime të rëndësishme për shoqërinë tonë. Në skemën e mëposhtme janë paraqitur biodiversiteti dhe resurset natyrore që gjenden në Komunën e Klinës, llojet e shërbimeve të ekosistemeve si dhe përfitimet që ka shoqëria nga shërbimet e ekosistemeve. Klasifikimi i shërbimeve të ekosistemeve është bërë bazuar në Millennium Ecosystem Assessment.





4. VLERËSIMI EKONOMIK I SHËRBIMEVE TË EKOSISTEMIT

Vlerësimi ekonomik i shërbimeve të ekosistemit ka filluar të përdoret fillimisht në vitet 1996 nga Sekretariati i Konventës së Diversitetit Biologjik (KDB). Qëllimi i vlerësimit ekonomik të shërbimeve të ekosistemit është një mënyrë për të ndihmuar arsyetimin e rëndësisë së konservimit, për të ndihmuar në zhvillimin e strategjive të financimit, si dhe është një hap në procesin e dizajnit të skemave incentivuese për të mbështetur implementimin.

Një vlerësim i shërbimeve të ekosistemit ka për qëllim të ofrojë të dhëna që do të bindnin vendimmarrësit publikë për arsyeshmërinë ekonomike të investimeve publike në shërbime të ekosistemit, e në veçanti do të ndihmonte në rastet kur ka shumë pak ose fare politika praktike apo informata lidhur me vlerën ekonomike të shërbimeve të ekosistemit, dhe si rezultat atyre ju ipet një prioritet tejet i ulët apo nuk merren fare në konsideratë dhe nuk ndahen mjete buxhetore për to.

Vlerësimet ekonomike të shërbimeve të ekosistemit paraqesin një sfidë tejet të madhe për të bërë një vlerësim të përafërt në mungesë të të dhënave cilësore lidhur me biodiversitetin dhe shërbimet e ekosistemit dhe vlerat ekonomike të tyre. Në Kosovë, deri më tani nuk ka ndonjë publikim apo studim i publikuar lidhur me shërbimet ekosistemit dhe vlerën e tyre ekonomike.

Megjithatë, studime të shumta në fushën e shërbimeve të ekosistemit dhe biodiversitetit tregojnë që ekzistojnë përfitime të prekshme sa i përket vendosjes së vlerës ekonomike në shërbime të ekosistemit, në veçanti nga vlerësimi ekonomik i cili do të ndihmonte në ngritjen e vetëdijes së përgjithshme për:

- **Qytetarët e Komunës** së Klinës, të cilët përdorin infrastrukturën e gjelbër në baza ditore, por të cilët mund ta marrin si të mirëqenë apo të mos të jenë të vetëdijshëm se si përdorimi individual i tyre kontribuon në vlerën e përgjithshme të biodiversitetit dhe shërbimeve të ekosistemit të komunës së tyre.
- **Interesat komerciale** në krijimin dhe ndërtimin e objekteve, të cilët nuk janë të vetëdijshëm se si bizneset e tyre kanë vartësi në infrastrukturën e gjelbër të komunës së tyre.
- **Politikbërësve** komunalë u ofron argumente shtesë, respektivisht edhe sektorit të ndërtimitarisë për rëndësinë e konservimit dhe përmirësimit të infrastrukturës së gjelbër.
- **Autoriteteve kombëtare**, sidomos atyre të ministrive të linjës (atë të ambientit dhe ekonomisë) u ofron informata të cilat mund të ngrisin vetëdijen lidhur me rëndësinë ekonomike të infrastrukturës së gjelbër urbane e cila mund të jetë e pakët në hapësirë mirëpo përdoret intenzivisht.
- **Autoriteteve hulumtuese** dhe komunitetit hulumtues u ofron informata lidhur me përfitimet ekonomike në hulumtimet e shërbimeve të ekosistemeve urbane.



4.1. Vlera ekonomike e shërbimeve të ekosistemit

Shërbimet e ekosistemeve në Komunën e Klinës mund të përdoren për zhvillim ekonomik. Në tabelën e mëposhtme janë dhënë llojet e shërbimeve të ekosistemeve, sektorët dhe grupet kryesore që përfitojnë nga shërbimi përkatës i ekosistemit, si dhe vlerat kryesore ekonomike që ofron secili grup i shërbimeve të ekosistemeve në raport me sektorët përkatës.

Shërbimet e ekosistemeve	Sektorët dhe grupet kryesore të përfituesve	Vlerat kryesore ekonomike
Të mirat materiale nga bimët e egra dhe të kultivuara, si dhe nga kafshët e egra dhe shtëpiakë	Bujqësia Bujqit, mbarështuesit e kafshëve, mbledhësit e bimëve të egra, peshkatarët dhe gjahtarët; Industria e përpunimit të ushqimit; Tregtarët e produkteve ushqimore; Konsumuesit e zonave rurale dhe urbane.	<ul style="list-style-type: none"> - Të ardhurat nga shitja e lëndës së parë; - Të ardhurat nga përpunimi i produkteve ushqimore; - Reduktimi i çmimeve nga prodhimtaria vetanake; - Fitimet nga punimet në sektorin e prodhimit dhe përpunimit të produkteve ushqimore; - Përfitimet nga eksporti i lëndës së parë; - Gjenerimi i taksave dhe formave tjera të pagesave komunale.
Të mirat materiale nga biomasa e drurit dhe energjia	Pylltaria; Energjetika; Pronarët e firmave publike dhe private; Pronarët e pyjeve; Industria e përpunimit të drurit; Konsumatorët e drurit për djegie.	<ul style="list-style-type: none"> - Të ardhurat nga shitja e drurit industrial dhe drurit për djegie; - Të ardhurat nga tregtia me dru; - Të ardhurat nga përpunimi i drurit; - Përfitimet nga punësimi për prerjen dhe përpunimin e drurit; - Përfitimet nga eksporti i drurit; - Gjenerimi i taksave dhe formave të tjera të pagesave komunale.
Polenizimi dhe përhapja e farave	Bujqësia; Bujqit.	<ul style="list-style-type: none"> - Përfitimi i të ardhurave nga bujqësia e qëndrueshme; - Reduktimi i shpenzimeve për polenizim artificial të bimëve.
Mirëmbajta e popullatave dhe habitateve	Bujqësia; Bujqit.	<ul style="list-style-type: none"> - Përfitimi i të ardhurave nga bujqësia e qëndrueshme; - Reduktimi i shpenzimeve në fertilizues artificial



Rregullimi i cilësisë dhe qarkullimit të ujit	Turizmi, bujqësia, pylltaria, peshkimi, energjetika Përdoruesit e ujit të pijshëm, Përdoruesit e ujit për ujitje, Industri të tjera	<ul style="list-style-type: none"> - Të ardhura nga shitja e ujit, - Reduktimi i shpenzimeve nga përdorimi i ujit nga burimet vetanake, - Shmangia e reduktimit të ujit, - Reduktimi i çmimit për përpunimin e ujit, si filtrimi dhe distilimi, - Kursimi në sigurimi e teknologjisë së avancuar për përpunimin e ujit,
Kontrolloji i rrëshqitjes së tokasë, vërshimeve dhe erozioni	Turizmi, bujqësia, pylltaria, peshkimi, energjetika	<ul style="list-style-type: none"> - Shmangia e dëmtimit të shtëpive, - Shmangia shpenzimeve për mbrojtje nga rrëshqitjet, - Shmangia a e shpenzimeve për zhvendosje të vendbanimeve, - Shmangia e shpenzimeve për pastrimin e zonave, - Shmangia e shpenzimeve për rikonstruktimin e infrastrukturës së dëmtuar.
Sekuestrimi i karbonit	Turizmi, bujqësia, pylltaria, peshkimi, energjetika	<ul style="list-style-type: none"> - Shmangia e shpenzimeve nga ndryshimet klimatike dhe rreziqet që lidhen me të.
Rregullimi klimatik regional/lokal	Turizmi, bujqësia, pylltaria, peshkimi, energjetika, turizmi	<ul style="list-style-type: none"> - Përfitimit nga prodhimtaria e qëndrueshme, - Shmangia e humbjeve nga reduktimi i prodhimitares, - Shmangia e shpenzimeve për rregullimin e temperaturës dhe sasisë së ujit për prodhimtari.
Ruajtja e llojeve të egra dhe trashëgimisë	Turizmi Turistet dhe vizitoret të ndryshëm, Banoret lokal	<ul style="list-style-type: none"> - Të ardhura nga aktivitete të turizmit, - Përfitimet nga punësimi në sektorin e turizmit,
Ruajtja e peizazhit, vlerave estetike dhe trashëgimisë		<ul style="list-style-type: none"> - Rritja e vlerës së pronave rritja e investimeve në shërbime dhe infrastrukturë,
Turizmin dhe rekreacioni		<ul style="list-style-type: none"> - Përfitimet nga shkëmbimet me turistët të huaj, - Gjenerimi i të ardhurave nga taksat



4.2. Palët e interesit, konsultimi dhe pjesëmarrja

Aktorët e interesit në Komunën e Klinës, veprimtaria e të cilëve lidhet me këtë planë janë: Drejtoria e Urbanizmit dhe Mbrojtjen e Mjedisit, Drejtoria e Bujqësisë dhe Zhvillim Rural, Drejtoria e Sherbime Publike dhe Energji, Drejtoria e Financave, Ekonomi dhe Zhvillim, si dhe Shoqatat joqeveritare (OJQ) mjedisore. Në tabelën e mëposhtme janë renditura aktorët përkatës të interesit, si dhe janë dhënë arsyeje se pse ata mbrojnë qëndrimet e veta në raport me planin zhvillimor, niveli i fuqisë vendimmarrje, niveli i ndikimit në vendimmarrje, aleancat e mundeshe në mes të aktorëve të interesit, si dhe konfliktet e mundshme mes të aktorëve të interesit.

Tabela 4. Palët e interesit

Aktorët e interesit	Arsyeja pse ata mbrojnë qëndrimet e veta?	Niveli i fuqisë vendimmarrje	Niveli i ndikimit	Raportet mes aktorëve të interesit	
				Aleancat e mundeshe	Konfliktet e mundshme
Drejtoria e Bujqësisë dhe Zhvill. Rural	Bujqësia është paraparë si sektor kyç për zhvillim ekonomik	M	M	- Drejtoria e Fin. Ekonomi dhe Zhvillim - Kompanitë lokale bujqësore	- Drejtoria e Urbanizmit dhe Mbrojt. te Mjed. - OJQ mjedisore - Banorët lokal
Drejtoria e Urbanizmit dhe Mbrojt. te Mjed	Prioritet në ruajtjen e mjedisit	M	M	- OJQ mjedisore - Banorët lokal	- Drejtoria e Fin. Ekonomi dhe Zhvillim - Drejtoria e Sherb. Pub. dhe Energji - Drejtoria e Bujqësisë dhe Zhvill. Rural - Kompanitë lokale bujqësore



Drejtoria e Sherb. Pub. dhe Energji		M	M	- Drejtoria e Sherb. Pub. dhe Energji - Drejtoria e Fin. Ekonomi dhe Zhvillim	- OJQ mjedisore - Drejtoria e Urbanizmit dhe Mbrojt. te Mjed.
Drejtoria e Fin. Ekonomi dhe Zhvillim	Rritja e zhvillimit ekonomik	M	M	- Drejtoria e Bujqësisë dhe Zhvill. Rural - Drejtoria e Sherb. Pub. dhe Energji - Banorët lokal	- OJQ mjedisore - Drejtoria e Urbanizmit dhe Mbrojt. te Mjed.
Shoqatat joqeveritare (OJQ) mjedisore		U	U	- Drejtoria e Urbanizmit dhe Mbrojt. te Mjed. - Banorët lokal	- Drejtoria e Fin. Ekonomi dhe Zhvillim - Drejtoria e Bujqësisë dhe Zhvill. Rural - Drejtoria e Sherb. Pub. dhe Energji

Lartë (L), Mesme (M) ose Ulët(U)

Komuna e Klinës, ka koordinuar dhe siguruar procesin e pjesëmarrjes dhe konsultimit të publikut dhe aktorëve të interesit gjatë hartimit të planit për shërbimet e ekosistemeve dhe investimeve inteligjente. Duke përdorur analizën e aktorëve të interesit të realizuar në kuadër të projektit “Kapërcim i gjelbër– drejt ekonomisë së gjelbër vendore me investime inteligjente” dhe të pasqyruar më sipër në këtë plan, u ngritën kanalet e komunikimit.

Dy takime fizike u realizuan me grupet e interesit. Takimi i parë u zhvillua në fillim të procesit me qëllim prezantimin e procesit dhe identifikimin e prioritizimin e shërbimeve të eksositemit në Komunën e Klinës. Takimi i dytë u zhvillua në fund të procesit me qëllim prezantimin dhe diskutimin e gjetjeve finale nga ekipi i ekspertëve.



Konsultimi me publikun u realizua ne muajin Qershor-Korrik sipas procedurave të udhëzuara sipas ligjit për njoftimin dhe konsultimin e publikut. Gjithashtu, për 20 ditë versioni draft i planit u la i hapur për publikun në faqen Web të e Komunës së Klinës.

Grupi i punës, ekipi i ekspertëve dhe stafi mbështetës nga Komuna e Klinës, përfunduan dokumentin e planit duke rishikuar dhe konfirmuar edhe një herë linjat e zhvillimit dhe politikat vendore si dhe duke i vënë theks kërkesave dhe mendimeve të aktorëve dhe adresimeve të qytetarëve.

5. VIZIONI DHE OBJEKTIVAT STRATEGJIKE

Deklarata e Vizionit

Komuna e Klinës - qendër rajonale e zhvillimit bujqësor, me shfrytëzim të qëndrueshëm të resurseve natyrore, nyje e transportit rajonal, mikpritëse dhe atraktive, me qytetarë aktiv dhe të motivuar.

Shtyllat Kryesore të zhvillimit

- BUJQËSIA - me tokën e punueshme, klimën dhe hidrografinë e zhvilluar
- TURIZMI - me pasuritë natyrore : monumentin e natyrës “Mirusha”, grykën e lumit Klinë, lumenjtë, trashëgiminë e pasur kulturore me rreth 70 monumente.
- INDUSTRIA - potenciale për industri përpunuese ose ushqimore, për përpunimin e drurit, gurit.
- NDËRMARRJET E VOGLA DHE TË MESME - pozita gjeografike, fuqia punëtore lokale, biznese të orientuara drejt potencialeve ekzistuese.

6. IDENTIFIKIMI I AKTIVITETEVE DHE INVESTIMEVE PUBLIKE TË MENÇURA

6.1. Fushat kryesore të investimeve të mençura

Shtetet gjithnjë e më shumë janë duke decentralizuar vendimmarrjen drejt komunave dhe komunat kanë autonomi mjaftë të madhe për vendimmarrje sa i përket vendimeve lidhur me investimet publike. Kjo ju jep komunave mundësi të mirë për të influencuar drejt një rritje të qëndrueshme. Menaxhimi urban i resurseve ujore, menaxhimi i mbetjeve të ngurta, transporti publik janë vetëm disa nga fushat në cilat komunat duhet ti kenë parasysh sa i përket rritjes së qëndrueshme.

1. Bujqësia
2. Turizmi Lokal
3. Menaxhimi i Mbeturinave
4. Transport Publik



5. Energji të ripërtëritshme
6. Investime të mençura në ujë
7. Objekte të gjelbërta
8. Fuqizimi i bashkëpunimit ndërkufitar me Shqipërinë

Tabela 5. Fushat kryesore të investimeve të mençura

Fusha 1 -Bujqësia			
Aktiviteti	Investimi inteligjent	Buxheti	Burimet e mundshme te financimit
Prodhimtaria Organike	Investimi në certifikimin e produkteve organike	150,000 €	Buxheti Komunal, donacione
Bimët mjekësore aromatike	Programe nxitëse për prodhimin e bimëve mjekësore aromatike	20,000€	Buxheti Komunal, donacione
Sera-inteligjente	Sistem i ujitjes dhe ngrohjes inteligjent për sera	100,000 €	Buxheti Komunal, bashkëfinancim me qytetarë
Rritja e prodhimtarisë bujqësore	Grante për kompanitë e vogla dhe të mesme për përpunimin e produkteve bujqësore	120,000	Buxheti Komunal, donacione
Gjelbërimi i zonave urbane dhe periferike	Kultivimi i bimëve dhe krijimi i parqeve në zonat urbane	50,000€	Buxheti komunal
Fusha 2 -Turizmi Lokal			
Eko-turizmi dhe Turizmi kulturor	Investimi në zhvillimin e eko-turizmit dhe turizmit kulturor	25,000€	Buxheti komunal
Agro-turizmi	Investimi në nisma të agro-turizmit siç janë restorantet e ndryshme në kombinim me ferma të ndryshme ku ruhen dhe kultivohen kafshë të rralla	150,000 €	Kapitali privat
Turizmi-rural	Zhvillimi i nismave që promovojnë turizmin rural	20,000€	Buxheti komunal
Fusha 3 -Menaxhimi i Mbeturinave			
Aktiviteti	Investimi inteligjent	Buxheti	Burimet e mundshme te financimit



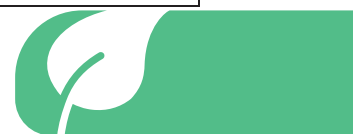
Krijimi i Energjisë përmes biomasës	Investimi në Fabrika për prodhimin e energjisë përmes bio-masës	1,000,00 0€	Financimi publiko privat, përmes kredive të buta, granteve dhe kapitalit privat.
Sistemi i mençur i informacionit për grumbullim të mbeturinave	Investimi në sisteme informative që ofrojnë menaxhim të mençur të infrastrukturës dhe optimizmi të resurseve	150,000 €	Financim përmes granteve, thirrjeve për financim dhe granteve të donatorëve
Gjendja “Zero mbeturina” ose “Zero Waste”	Inkurajimi i njerëzve të riciklojnë mbeturinat. Kompozimi i ushqimit nga qytetarët. Zhvillimi i një program të dekompozimit që ka për qëllim zhvillimin e politikave për reduktimin e sasisë së mbeturinave të forta	45,000€	Financimi komunal, grante nga donatorët, projekt-propozimeve.
Përfshirja e programeve edukative, pilot programeve të ambientit	Përfshirja e pilot kurrikulave në shkolla të mesme për vetëdijesimin e gjeneratës rreth rolit të ambientit	10,000€	Buxheti komunal
Riciklimi i mbetjeve organike	Ndërtimi i qendrave për riciklimin e mbeturinave organike dhe prodhimin e komposit	75,000€	Buxheti komunal, donacione
Inkurajimi i përdorimit të materialeve të ripërtëritshme	Krijimi i kampanjave promovuese për përdorimin e materialeve të ripërtëritshme	40,000€	Buxheti komunal
Fusha 4 -Transporti Publik			
Aktiviteti	Investimi inteligjent	Buxheti	Burimet e mundshme te financimit
Digjitalizimi i transportit publik	Vendosja e tabelave digjitale në vend-stacione të transportit publik, krijimi i aplikacioneve që ofrojnë në kohë reale oraret e transportit publik dhe linjat e transportit publik	50,000€	Buxheti komunal. Asistencë nga donatorët.



Shenjëzimi i mençur i transportit publik	Investimi në shenjëzimin e mençur të transportit publik. Vendosija e tabelave ndriçuese, me drita LED, dhe elektronike.	20,000€	Buxheti komunal
Inkurajimi i qytetarëve të përdorin metoda alternative të mobilitetit	Fushatë inkurajuese për të përdorur çiklizmin, transportin publik. Krijimi i shtigjeve të mençura të biçikletave.	100,000 €	Buxheti komunal, granti i performancës nga DEMOS
Fusha 5 -Energjia e Ripërtrishme			
Aktiviteti	Investimi inteligjent	Buxheti	Burimet e mundshme të financimit
Infrastrukturë publike shoqërore me energjinë e gjelbër	Zëvendësimi i ndriçimi klasik në ndriçim të mençur përmes sistemeve të mençura të kontrollit të ndriçimit, dritave LED etj.	150,000 €	Buxheti i komunal, grante nga donatorët.
Edukimi energjetik	Edukimi i popullsisë përmes platformave elektronike për kursim dhe zhvendosje në energji të ripërtërishme	50,000€	Buxheti komunal
Infrastrukturë ligjore dhe mbështetëse për investime	Zhvillimi i politikave dhe rregullativës që mbështetin investimet e mençura nga sektori privat	50,000€	Buxheti komunal, grante nga donatorët
Izolimi i ndërtesave publike komunale	Izolimi i ndërtesave publike me qëllim të kursimit të energjisë	200,000 €	Buxheti komunal
Fusha 6 -Furnizimi me ujë të pijshëm të pastër			
Aktiviteti	Investimi inteligjent	Buxheti	Burimet e mundshme të financimit
Furnizim me ujë të pijshëm të pastër	Investimi në matës të mençur dhe në cilësinë e ujit të pijshëm	500,000 0€	Projekt të financuar nga donatorët
Publikimi i statistikave ujore	Krijimi i një platforme (buletini elektronik) ku publikohen statistikave ujore që nxisin investime dhe kreativitet nga kapitali privat.	20,000€	Buxheti komunal



Zvogëlimi i konsumit të ujit të pijshëm për kokë banori	Krijimi i politikave komunale që nxisin zvogëlimin e konsumit të ujit për kokë banori. Dizajnimi dhe krijimi i programeve nxitëse për konservimin e resurseve ujore.	50,000€	Buxheti komunal, grante të donatorëve, programe ndërkombëtare.
Fusha 7 -Objektet e Gjelbërta (efiçenca energjisë)			
Aktiviteti	Investimi inteligjent	Buxheti	Burimet e mundshme te financimit
Pilot objekte publike të gjelbrta.	Vendosja e Paneleve diellore në objektet komunale (shkolla, qendra të mjekësisë familjare, ambulanta, zyra të ofiçarisë etj.)	100,000 €	Buxheti komunal, grante të donatorëve
Objekte neutrale ndaj emetimit të karbonit	Krijimi i legjislacionit ndërtimor lokal të 'gjelbër'. Ndryshimi i legjislacionit që kërkon nga objektet të jenë në aspektin operativ neutral ndaj liritimit të karbonit.	30,000€	Buxhet komunal
Zhvillimi dhe promovimi i financimit të gjelbër.	Krijimi i veglave dhe nxitjeve financiare në bashkëpunim me sektorin bankar për kredi të gjelbërta	30,000€	Buxheti komunal
Fusha 8 - Fuqizimi i bashkëpunimit ndërkufitar me Shqipërinë			
Aktiviteti	Investimi inteligjent	Buxheti	Burimet e mundshme te financimit
Promovimi turistik i rajonit ndërkufitar	Lehtësimi i bashkëpunimit të operatorëve turistik midis dy vendeve. Nxitja e ndërtimit dhe shenjzimit të itinerareve natyrore dhe kulturore që lidhin Bashkinë Has dhe Klinë si destinacione turistike	5,000€	Programet ndërkufitare IPA Fondet bashkiake dhe komunale Bashkëpunimi me bizneset
Promovimi i një tregu të përbashkët për prodhimet vendore	Fuqizimi i ndërlidhjes ekonomike në rajon përmes rrjetëzimit të bizneseve dhe ndërmarrjeve prodhuese.	35,000€	Programet ndërkufitare IPA Fondet bashkiake dhe komunale



	Skema të përbashkëta nxitëse për bizneset/ndërmarrjet e gjelbërta të cilat ndërveprojnë/shkëmbejnë produkte në të dy rajonet, Shqipëri dhe Kosovë		Bashkëpunimi me bizneset
Promovimi i prodhimeve artizanale	Nxitja e ndërveprimit të artizanëve të zonës ndërkufitare. Shkëmbimi i eksperiencave dhe metodave tradicionale për promovim turistik dhe ruajtje identiteti kulturor.	30,000€	Programet ndërkufitare IPA Fondet bashkiake dhe komunale Bashkëpunimi me bizneset
Aktivitetet të përbashkëta promovuese	Organizimi i panairëve të përbashkëta rajonale. Identifikimi i festave rajonale dhe festimi i organizuar ndërkufitar i tyre	50,000€	Programet ndërkufitare IPA Fondet bashkiake dhe komunale Bashkëpunimi me bizneset

Veprimet me element ndërkufitar janë një vlerë e shtuar e këtij plani, të cilat jo vetëm që nxisin përmirësimin e marrëdhënieve ndërkufitare por ndihmojnë në ruajtjen e qëndrueshmërisë natyrore dhe ekonomike të zonës. Pavarësisht nismave të identifikuar në këtë tabelë, të dy bashkitë partnere, Klina dhe Hasi, i janë përkushtuar nismave ndërkufitare edhe nëpërmjet: si palë të këtij projekti të dyja po ndërhyjnë në mënyrën e tyre të qeverisjes përmes parimeve të ekonomisë së gjelbër; të dy bashkitë kanë një karakter dhe profil rural zhvillimi i cili mbështet tek pasuritë natyrore (biodiversiteti në veçanti dhe mjedisi në tërësi) dhe tek zhvillimi i turizmit dhe bujqësisë e blegtorisë. Jo të specifikuar në mënyrë të veçantë, por të identifikuar po njësoj si prioritet, këto përfaqësojnë elemente binjakëzues për planet dhe bashkitë.



6.2. Financimi i Investimeve të Mençura në Komuna

Ndërlidhja e komunave/zyrteteve ndërkufitare me financim është komponentë thelbësore e ndërtimit të strategjive për qytete të qëndrueshme dhe arritje të objektivave. Aftësia e komunave për të bërë investime të mençura, varet direkt në alokimin e buxheteve ekzistuese dhe aftësive për të mbledhur të hyra vetanake. Megjithatë, barrierat në investime që hasin komunat siç janë aftësia kredi marrëse, mungesa e një liste të projekteve fizibile, aftësia për të tërhequr financim privat etj. Përkundër që këto çështje themelore kufizojnë investime të mençura, në infrastrukturën urbane, komunat mund të ngushtojnë këtë zbrazëtim të financimit duke përfituar nga mekanizmat ekzistuese të financimit për çasje në financim, dhe duke përdorur modele inovative të financimit dhe investime të përshtatura për kontekstin lokal. Sigurisht për të pasur sukses këto çasje, komunat duhet të zhvillojnë një vizion afat-gjatë dhe përkushtim ndaj investimeve të gjelbrta me një portfolio të projekte fizibile në këtë fushë.

6.3. Partneriteti Publiko-Privat

Taksa të targetuara dhe mekanizmat nxitës mund të përdoren nga komunat për të inkurajuar investime private në këtë infrastrukturë.

Financimi përmes instrumenteve si Bonot e Gjelbërta kanë potencial të madh për të nxitur investime të mençura duke u mundësuar komunave të marrin borxh afat-gjatë. Komunat duhet të bashkëpunojnë me akterët qendror dhe partnerët ndërkombëtar për të zhvilluar mekanizma të dedikuar për të mundësuar investime të gjelberta.

Për të pasur sukses investimet e gjelbërta, komunat duhet të lëvizin nga planifikimi në pilotim, nga pilotimi në projekte dhe nga projektet në partneritet.



7. MONITORIMI DHE RAPORTIMI

Për të siguruar integrimin e drejtimeve dhe produkteve të këtij plani në hartimin e politikave vendore dhe projekteve zhvillimore, si dhe për të nxitur buxhetimin e investimeve të këtij plani në hapësirat buxhetore të krijuara, Komuna e Klinës do të cakton grupin teknik të ngritur për mbikëqyrjen dhe zbatimin e projektit ndërkufitar, si grupi i cili ka përgjegjësi për monitorimin dhe raportimin e zbatueshmërisë së këtij plan veprimi. Grupi teknik do të përgatisë raporte vjetore për të pasqyruar gjetjet e monitorimit dhe për të komunikuar me anëtarët e Kuvendit Komunal, Administratën dhe qytetarët.



Për të monitoruar dhe raportuar rreth zbatimit të këtij plani, një mekanizëm i monitorimit dhe raportimit do të vendoset duke krijuar indikatorë të qartë të matjes. Monitorimi do të bëhet rregullisht dhe duke përdorur metodat shkencore të monitorimit, për të përcjellë të gjitha veprimet e ndërmarra dhe ndikimin e tyre në mjedis. Kjo i ndihmon komunës për të kuptuar nëse aktivitetet e këtij plani janë duke përparuar sipas planifikimit dhe është duke dhënë kontributin e pritur për arritjen e qëllimeve të përcaktuara në dokument.

8. REKOMANDIMET DHE VEPRIMET E KËRKUARA

2. Rekomandimet e më poshtme i adresohen Komunës.

8.1. Kryetarit të Komunës:

Kryetari i Komunës së Klinës të:

3. Të përfshijë në draft-buxhetin komunal, tek investimet kapitale projekte konkrete për implementimin e këtij plani. Për të bërë këtë në bashkëpunim me drejtoritë përkatëse dhe drejtorinë e buxhetit dhe financave, kryetari të alokoj mjete buxhetore për zbatimin e këtij plani. Investimet e mençura të prioritetizohen dhe ato të cilat e përmirësojnë jetën e qytetarëve, ofrojnë kursime dhe përfitime direkte ekonomike për komunën të zbatohen së pari.
4. Të kërkoj bashkëpunim me organizatat ndërkombëtare financiare për të financuar ndonjë nga veprimet e kërkuara të këtij plani ose edhe të kërkoj asistencë konkrete në planifikimin, dizajnimin dhe implementimin e projekteve të përfshira në këtë plan.
5. Të përdor këtë plan për angazhimin dhe përfshirjen e akterëve lokal të interesit për të zbatuar këtë plan. Për të bërë këtë, kryetari mund të organizojë takime punuese me akterët kyç të interesit dhe të kërkoj kontribut direkt në zbatim.]
6. Të konsiderojë përdorimin e Teknologjisë së Informacionit dhe Komunikimit (TIK) dhe teknologjive tjera digjitale për të mundësuar krijimin e të dhënave reale, dhe veglave për komunikim digjital me qëllim të përmirësimit të komponentëve të infrastrukturës urbane dhe përmirësimit të shërbimeve ndaj qytetarëve. Vëmendje e veçantë duhet t'i ipen fushave të cekura në këtë plan dhe të jenë në harmoni me planin zhvillimor të komunës.
7. Të shfrytëzojë partneritetin me komunat binjake (simotra) në shtete të ndryshme të cilat kanë zhvilluar plane të ngjashme dhe të kërkojë partneritet dhe asistencë në zbatimin e këtyre planeve.
8. Të vendosë në agjendën e tij monitorimin dhe raportimin e drejtorëve të drejtorive përkatëse progresin drejt zbatimit të këtij plani. Po ashtu, kryetari të zhvillojë një plan të komunikimit dhe promovimit. Kryetari në aktivitetet e tij ditore të nxisë diskutime për nevojën për investime të mençura publike dhe parimet e



ekonomisë së gjelbër. Kjo mund të bëhet si pjesë e konsultimeve të rregullta në procesin buxhetor me qytetarët dhe palët e interesit.

8.2. Kuvendi Komunal

Rekomandimet e më poshtme i adresohen Kuvendit Komunal. Kuvendi Komunal të:

1. Përdor këtë plan “Planin e Gjelbër të Veprimit dhe Investimet e Mençura” gjatë procesit të përgatitjes së politikave dhe dokumenteve strategjike komunale dhe të gjeturat dhe analizat e këtij plani të përdoren edhe si dokument politikash.
2. Të aprovoj buxhetin e kërkuar për implementimin e këtij plani të veprimit dhe të përdorë këtë plan për ngritjen e vetëdijes në komunë dhe për të hapur diskutimet për zgjerimin e këtij plani duke rritur numrin e investimeve të mençura në vitet e ardhshme.
3. Të promovojnë investimet e gjelbërta dhe të krijojnë politika dhe dokumente strategjike të cilat promovojnë qytete të gjelbërta dhe investime të mençura. Për të bërë këtë, kuvendi duhet të vendosë në agjendën e tij diskutime konkrete dhe të ndërmarrë iniciativa promovuese së bashku me Kryetarin e Komunës.



9. LITERATURA

1. AKMM (Agjencia e Kosovës për Mbrojtjen e Mjedisit (AKMM) 2016. Zonat e mbrojtura 2016. <https://www.ammk-rks.net/?page=1,134>
2. ASK 2014. Regjistrimi bujqësisë 2014. Agjencia e Statistikave të Kosovës. <https://askdata.rks-gov.net/PXWeb/pxweb/sq/askdata/>
3. ASK 2018. Statistikat e Ujërave në Kosovë 2017. Agjencia e Statistikave të Kosovës (ASK). <https://ask.rks-gov.net/media/3980/statistikat-e-uj%C3%ABrave-n%C3%AB-kosov%C3%AB-2016-2017.pdf>
4. ASK 2020. Regjistrimi i popullsisë 2011. Agjencia e Statistikave të Kosovës. <https://askdata.rks-gov.net/PXWeb/pxweb/sq/askdata/>
5. Grapci-Kotori L, Vavalidis T, Zogaris D, Šanda R, Vukić J, Geci D, Ibrahim H, Bilalli A, Zogaris S. 2020. Fish distribution patterns in the White Drin (Drini i Bardhë) river, Kosovo. *Knowl. Manag. Aquat. Ecosyst.*, 421, 29.
6. Hundozi B. 1977/1978. Mbi disa lloje bimore te flores se Kosoves. (O nekim biljnim vrstama flore Kosova); Zbornik PMF u Pristini, 5: 117-122,
7. Hundozi B. 1980. Vegetacija nizijskih livada na Kosovu; Doktorska disertacija, PMF, Zagreb, str. 1-173;
8. HZKK 2020. Harta Zonale e Komunës së Klinës 2020-2028. Instituti për Shkencë dhe Teknologji INSI sh.p.k. <https://kk.rks-gov.net/kline/wp-content/uploads/sites/15/2020/07/HARTA-ZONALE-E-KUMUNES-SE-KLINES.pdf>
9. Ibrahim H, en Kučinić M, Gashi A, Linda Grapci-Kotori L. 2014. Trichoptera Biodiversity of the Aegean and Adriatic Sea Basins in the Republic of Kosovo. *J Insect Sci.* 14: 209. doi: 10.1093/jisesa/ieu071
10. IHK, 2021. <http://ihmk-rks.net/?page=1,11&date=2019-00-00> (qasja: Janar 2021)
11. IPH (Instituti për Planifikim Hapësinor). Draft Plani Hapësinor - Monumenti i Natyrës me rëndësi të veçantë “Ujëvarat e Mirushës” Prishtinë, 2012.
12. Komuna e Klinës, 2021. <https://kk.rks-gov.net/kline/qyteti/siperfaqja/> (qasja: Janar 2021)
13. Krasniqi, F., 1972: Sumska vegetacija brdskog regiona K.osova Zajed. naucnih ustanova Kosova, knjiga 27, Pristina.
14. Pajazitaj Q. 2000. Hulumtime Fitocenologjike të Vegjetacionit Ruderal të Kosovës. Disertacioni i doktoratës. Universiteti i Prishtinës.



15. Pejcinovic D. 1988. Ekoloska studija korovske vegetacije Kosova; Akademija Nauka i Umetnosti Kosova, Posebna Izdanja, Knjiga XVI, oselenje Prirodnih Nauka, Hnjiga 3: 1-85.
16. PZHKK (Plani Zhvillimor i Komunës së Klinës) 2014-2021. Plani Zhvillimor i Komunës së Klinës. Kuvendi Komunal i Klinës dhe Urban Plus. <https://kk.rks-gov.net/kline/kline-4/plani-zhvillimor-komunal/>
17. Sarić, M, Diklić N. (Eds.) (1986). Flora SR Srbije 10, (2). Srpska Akademija Nauka I Umetnosti, Beograd.
18. VSM, 2019. Raporti i Vlersimit Strategik Mjedisor për Hartën Zonale të Klinës. Instituri për Shkencë dhe Teknologji – INSI SHPK.
19. Xërxa BL, Sartori M, Gashi A, Gattolliat J-L .2019.First checklist of mayflies (Insecta, Ephemeroptera) from Kosovo. ZooKeys 874: 69–82. <https://doi.org/10.3897/zookeys.874.38098>
20. Zhushi-Etemi F, Bytyqi P, Musliu M, Ceka R. 2018. Distribution of Butterfly Species (Lepidoptera: Papilionoidea) in the Protected Area “Mirusha Waterfalls” nn Kosovo. Nat. Croat. Vol. 27(2), 2018. Doi 10.20302/Nc.2018.27.19
21. Rexhepi F. (1994): Vegjetacioni i Kosovës. UP-FSHN. Prishtinë



